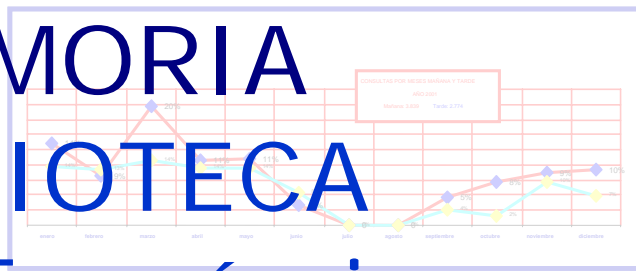


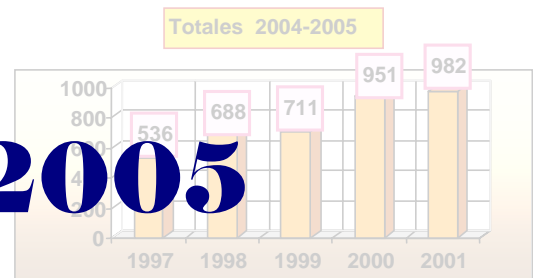


# MEMORIA BIBLIOTECA

## Ciencias Económicas y Empresariales



# 2004 / 2005



## Introducción

Las actividades de la Biblioteca se han desarrollado en un doble parámetro para converger en los propósitos y fines que la Dirección de la Biblioteca de la Universidad Complutense (BUC) y la propia Facultad han ido determinando. Por un lado, se ha participado activamente en trabajos comunes de la BUC, en Comisiones Técnicas, Cursos de Formación y Comisión de Biblioteca. Por otro, se han llevado a cabo tareas propias inherentes al funcionamiento de la Biblioteca de la Facultad, siguiendo las pautas del Equipo decanal y de la Comisión de Biblioteca de la Facultad.

En cuanto a los trabajos internos analizaremos los más importantes con respecto a infraestructura, presupuesto, colecciones, servicios y personal. En lo relativo a Comisiones de la BUC, expondremos aquellos puntos de interés en los que ha participado personal de esta Biblioteca. Para finalizar enumeraremos los aspectos más sobresalientes relacionados con proyectos a realizar.

Como dato de interés apuntaremos que **la Facultad cumplió 60 años** en el 2004 y que éste aniversario, que celebró conjuntamente con la Facultad de Ciencias Políticas y Sociología, cuyo inicio fue común, se recordó en esta Facultad el día 29 de noviembre. Al acto conmemorativo realizado en el Aula Magna, asistieron profesores y alumnos de ambas Facultades, interviniendo el Ministro de Economía, Pedro Solbes, en calidad de antiguo alumno, el Rector Carlos Berzosa, los decanos Javier Zornoza y Francisco Aldecoa, de Ciencias Económicas y Ciencias Políticas respectivamente, así como los profesores Luis González Seara y Jose Luis García Delgado.

Durante estos dos años la BUC ha elaborado una serie de **manuales de procedimiento y guías** por parte de los servicios centrales de la biblioteca que han ayudado a la consecución de nuestro trabajo diario y a la armonización de tareas para todos los bibliotecarios. En el año 2004 se realiza la “*Guía de digitalización de documentos en Guicat*”, la “*Guía de elaboración de ficheros de revisión y actualización rápida de registros*” y el “*Manual de gestión de adquisiciones*”. En 2005 se redactan el “*Manual de procedimiento de Préstamo Interbibliotecario*” y el “*Manual de procedimiento de Catalogación*”. Todas estas publicaciones han contribuido a que se trabaje mejor y con más calidad, redundando en nuestros servicios a los usuarios.

En 2005 la BUC se evaluó con vista a la **certificación de la ANECA** en el año 2006. La biblioteca de esta Facultad fue una de las elegidas por el Comité de Evaluación Externa para visitarla. En el plan de Evaluación de la BUC, que comenzó en enero de 2004, se organizaron nueve grupos de trabajo en los que colaboraron personal docente, personal de administración y bibliotecarios. Dentro del Comité de Autoevaluación Interna participaron desde esta Facultad el Vicedecano Enrique García Pérez y la propia directora de la biblioteca. En la web institucional se localizan los informes de evaluación relacionados.

## Infraestructura

La biblioteca posee una estructura amplia que hace posible una buena organización de los fondos y de servicios. Durante este año se han realizado una serie de acciones con el fin de mejorarla.

La reorganización de fondos y servicios han propiciado una serie de cambios de espacios en la biblioteca, que pasamos a describir.

El **servicio de reprografía**, que ocupaba una de las salas de estudio, ha sido trasladado a la zona de la entrada de la Sala de Lectura, donde antes se ubicaban los catálogos, situados ahora en la Sala de Lectura. De esta manera se ha ganado un espacio, que junto al contiguo, han pasado a ser utilizados como aulas donde se imparten clases de asignaturas optativas que son piloto del Plan Bolonia. Por tanto, se dan **clases en la Biblioteca** y de esta experiencia esperamos ir cumpliendo una estrategia cuyo fin es que la biblioteca sea un centro de recursos para el aprendizaje con la interacción de actividades previstas en el ámbito de este nuevo objetivo dentro del denominado Espacio Europeo de Educación Superior.

Otra de las Salas de estudio ha sido habilitada para el servicio de **Información Bibliográfica**, con 4 puestos de consulta y la atención directa de un bibliotecario. Este espacio también se utiliza para la formación práctica de grupos reducidos.



En la planta baja, cercana al depósito, se ha organizado una zona de fondos duplicados para ofertar a otros centros y a nuestros propios profesores.

En cuanto a **infraestructura informática**, durante estos dos años se ha procedido a renovar ordenadores y a adquirir nuevos, como a continuación se refleja según los diferentes servicios y puestos de trabajo. En concreto, se han instalado nuevos equipos en todos los despachos, en préstamo y en el servicio de información bibliográfica. Quedan pendientes de renovar los del área de investigadores y los de mediateca en la que se ha mejorado notablemente la infraestructura local. Estos cambios han sido posibles con una mejora colateral de la estructura de red. Además, aprovechando la tecnología wifi, se han adquirido 12 ordenadores portátiles para préstamo en sala, cuya demanda y utilización es muy alta.

En junio de 2005 se llevó a cabo un **simulacro de evacuación** con éxito. Este plan hizo que se instalara una señalización adecuada, completándose de tal manera que cumpliera las normas internacionales establecidas. También se despejaron las salidas de emergencia donde se almacenaban utensilios de limpieza colocando una mampara a la entrada de la sala donde ahora se localizan.

Se adquirió un nuevo sistema de **detección de hurtos** ya que el existente era muy antiguo, no tenía contrato de mantenimiento y fallaba mucho. Asimismo, se adquirieron 50 **sillas** con el fin de completar puestos de lectura.

El **aire acondicionado** no estuvo operativo durante el verano de 2004 al estropearse una de las máquinas. El problema fue subsanado con la adquisición de una nueva máquina que funcionó con normalidad en el verano de 2005.

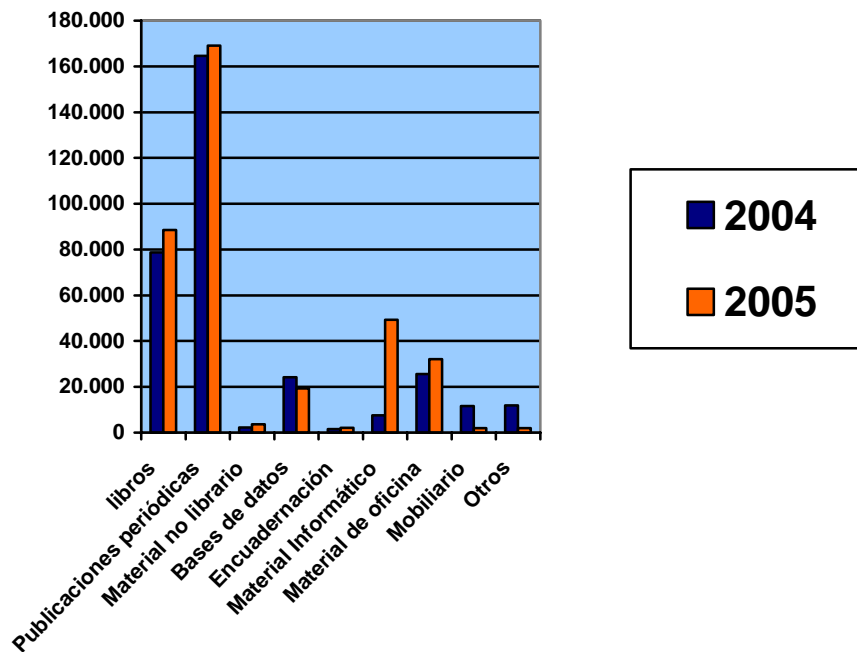
Por parte de los servicios centrales recibimos un **expositor** para anunciar los eventos más importantes en la biblioteca. Con el fin de mejorar algunos servicios y la propia gestión de la biblioteca, se adquirió un **fax**, una **impresora** y cinco **reproductores de DVD**. Se compró un nuevo **reproductor de microfilm** al comprobar que el antiguo, ya descatalogado, era irreparable. Además se adquirió en 2005 un cañón **LCD** para demostraciones y formación de usuarios.

## Presupuesto

El Presupuesto que recibe la biblioteca es, habitualmente, un 30% de la asignación que recibe la Facultad. El gasto durante el año 2004 fue de 328.003 Euros, aumentando en el año 2005 con un total de 369.194 Euros. La partida más importante va destinada a la adquisición de publicaciones periódicas, que es de un 50% del total. Por los datos de facturación podemos verificar que cada año sufren un aumento de, aproximadamente un 5%. En 2004 ascendió a 164.649 Euros y en 2005 a 169.096 Euros.

La inversión más destacable fue, en 2004, la realizada para la adquisición del arco antihurto que supuso un total de 11.858 Euros, y en el año 2005 la inversión en la renovación del material informático y la adquisición de portátiles por una cuantía de 49.293 Euros. Las demás partidas vienen siendo similares a los años anteriores, si bien es cierto que la adquisición de libros es la más afectada cuando existen gastos necesarios en infraestructuras o hay incremento del gasto en publicaciones periódicas y bases de datos. En compras monográficas se invirtieron 78.724 Euros en 2004, aumentando en algo más de un 10% en 2005.

<b>Partida</b>	<b>Euros 2004</b>	<b>Euros 2005</b>
Libros	<b>78.724</b>	<b>88.503</b>
Publicaciones Periódicas	<b>164.649</b>	<b>169.096</b>
Material no librario	<b>2.241</b>	<b>3.712</b>
Bases de datos en CD-Rom	<b>24.208</b>	<b>19.317</b>
Encuadernación	<b>1.570</b>	<b>2.145</b>
Material Informático	<b>7.503</b>	<b>49.293</b>
Material de Oficina	<b>25.619</b>	<b>32.040</b>
Mobiliario	<b>11.631</b>	<b>3.176</b>
Otros	<b>11.858</b>	<b>1.912</b>
<b>TOTAL</b>	<b>328.003</b>	<b>369.194</b>



## Colecciones

La colección de **monografías** ha aumentado no solo por la adquisición por compra de fondos propios de la Facultad y procedentes de los Servicios Centrales para bibliografía básica, sino también por las importantes donaciones recibidas por diferentes profesores que han tenido a bien ceder sus colecciones para que se integren en nuestros fondos bibliográficos. Los donativos más importantes fueron los de los profesores Albi, Suarez y López Pina. Los registros de libros adquiridos por donación fueron un total de 3092 en 2004 y de 2676 en 2005.

La catalogación de todas estas donaciones, que se va realizando poco a poco, ha traído como consecuencia la gestión de libros duplicados, ardua carga de trabajo y que significa no solo su identificación singularizada sino también su difusión y distribución.

En cuanto a la adquisición de libros por compra, se han incorporado al catálogo, en el 2004, 5.200 libros y respecto a 2005 se han adquirido 6.000 ejemplares. Con recursos procedentes de la BUC, para manuales y bibliografía básica, hemos adquirido 507 ejemplares en 2004 y 473 ejemplares en el año 2005.

La mayor parte de las nuevas adquisiciones han sido seleccionadas por la propia biblioteca a través de las bibliografías recomendadas por los profesores, se han atendido peticiones de departamentos y profesores y en un porcentaje



menor se han seleccionado libros por medio de catálogos de novedades.

La colección de **materiales no librarios** también se ha incrementado. La colección de CD y DVD de películas en libre acceso se ha instalado en la sala de lectura, junto al servicio de préstamo aumentando así su difusión y circulación.

La colección de **publicaciones periódicas** no ha cambiado de manera sustantiva, teniendo suscritos cerca de 500 títulos que cubren los diferentes campos de la Economía y la empresa. Se ha realizado un recuento de revistas con el fin de hacer un estudio de la colección.

Dentro de la importante colección de **Documentos de Trabajo** seguimos recibiendo “NBER” y “CEPR” que cubren un campo de la información tanto referencial como a texto completo.

Como el resto de bibliotecas de la BUC, se ha implementado el módulo de adquisiciones que permite peticiones en línea y una mayor agilidad con la gestión de libreros.

En cuanto al movimiento de la colección, se continúa con la reclasificación de la colección del depósito, que comenzó hace cuatro años y que supone la racionalización del sistema de clasificación y ubicación. Esta tarea, no sólo supone una labor intelectual de amplio espectro, sino también el cambio de tejuelo y clasificación de muchos libros.

Se ha llevado a cabo un cambio de ubicación de libros en libre acceso en la sala al depósito, con el fin de que la colección más antigua y por lo tanto de menos uso pase a la colección de depósito.



En estos dos años la BUC ha organizado una importante **biblioteca digital** incorporando a su catálogo Cisne, gran parte de sus recursos electrónicos propios o adquiridos.

Esta biblioteca está formada por la colección **Dioscórides** de fondo antiguo, entre los que hay documentos de interés para economistas.

También dentro de la colección digital propia se encuentran los documentos contenidos en el Archivo Institucional **E-Prints** Complutense que tiene por objetivo incrementar el acceso y la difusión de la investigación complutense, así como permitir una mayor visibilidad e impacto de la investigación publicada. Recopila más de 3000 tesis de la UCM digitalizadas.

Esta importante colección con información a texto completo ha adquirido mayor relevancia con la adquisición de la plataforma **E-brary** de libros procedentes de las más prestigiosas editoriales en la que cerca de 7000 libros son de Economía.

Respecto a la temática que nos concierne contamos con una importante colección de **bases de datos en cd-rom y en línea** y por supuesto un gran número de revistas electrónicas.

Entre las primeras cabe destacar: Dicodi , Duns, España 3000, Statistical Yearbook for Latin America and the Caribbean / Cepal y World Development indicators

La Biblioteca permite acceder a un gran número de bases de datos en línea, entre las de mayor uso por su importancia en el área de conocimiento que cubre la ciencia económica, destacamos las siguientes:

**ABI/Inform Global** incluye el texto completo de más de 900 revistas de Economía y Administración de Empresas, además de la base de datos referencial de más de 1800 publicaciones periódicas. Trata en profundidad la teoría y práctica de los negocios, marketing, publicidad, técnicas de dirección y recursos humanos...Además, cubre información de más de 60.000 empresas. Su cobertura temporal es desde 1971 hasta la actualidad.

**Aranzadi** tiene los siguientes contenidos: Legislación estatal, Legislación completa de las Comunidades Autónomas (en texto completo desde la creación de cada Comunidad Autónoma), Legislación Consolidada Premium, Iniciativas Legislativas (proyectos y proposiciones de ley), Jurisprudencia Premium, el fondo jurisprudencial de Aranzadi completo, Bibliografía y doctrina administrativa y Noticias jurídicas.

**Business Source Elite** indiza más de 1500 revistas en lengua inglesa sobre economía, empresa, finanzas, comercio, marketing, recursos humanos, administración, información. De todo este conjunto de revistas referenciadas, más de 700 incluyen el texto completo.

**Chelem** es una base de datos estadística sobre comercio internacional en datos homogeneizados procedentes de organismos de Naciones Unidas, OCDE, FMI, etc. Agrupados en 32 sub-regiones y 19 países individualizados.

**Dissertation Abstracts** recoge las fuentes Dissertation Abstracts International, American Doctoral Dissertation, and Comprehensive Dissertation Index

**Ecwin**, es una base de datos económico-financiera que contiene datos de más de 100 países de todo el mundo. Los datos recogidos proceden de más de 700 fuentes primarias.

**EIU Country Reports** recoge informes a texto completo de la situación económica y política de 200 países, con datos estadísticos sobre la industria, mercado, asuntos internacionales, etc.

**Euromonitor. Global Market Information Database** recoge información sobre Economía y administración de empresas. Acceso integrado a estadísticas, estudios de mercados, consumidores y de industrias. Cubre información de 205 países. Ofrece tendencias históricas y pronóstico de futuro.

**Internacional Statistical** reúne Estadísticas internacionales obtenidas del Eurostat, de la OCDE, del FMI, del Banco Central Alemán y de la UNIDO (Organización de las Naciones Unidas para el Desarrollo Industrial).

**ISY (Internacional Statistical Yearbook)** recopila Estadísticas internacionales obtenidas del Eurostat, de la OCDE, del FMI, del Banco Central Alemán y de la UNIDO (Organización de las Naciones Unidas para el Desarrollo Industrial)

**Journal Citation Report** es una herramienta útil para la evaluación de revistas e incluye todas las especialidades en las áreas de ciencias sociales. La cobertura es internacional y los datos de las citas se extraen de 4.600 revistas científicas Institute for Scientific Information

**OECD Statistical Compendium** contiene una selección de las estadísticas de la OCDE de Agricultura y Alimentación, Desarrollo, Indicadores económicos, Energía, Asuntos financieros y fiscales, Industria, Ciencia y Tecnología y Comercio exterior. Recoge datos macroeconómicos de las economías de los países miembros de la OCDE.

**PAIS International** es un índice bibliográfico de literatura, política, política social y ciencias sociales. Indiza artículos, libros, documentos oficiales, estadísticas, publicaciones periódicas, organizaciones intergubernamentales y privadas y otras formas de literatura impresa en todo el mundo.

**Prensa Baratz** recoge información referencial de periódicos y revistas nacionales sobre noticias de política, socio-laboral y económica de ámbito nacional, autonómico y local, así como internacional. Si se desea acceder a los artículos completos hay que dirigirse a los Servicios de Prensa Digital/Microfilm y de Publicaciones Periódicas de la Biblioteca de la Facultad de Ciencias de la Información.

**SABI** informa sobre más de 190.000 empresas españolas y ofrece un exclusivo software de análisis financiero. Permite búsquedas de empresas o grupos de empresas según diversos criterios (Nombre, código NIF, localización, actividad, empleados, datos financieros, vinculaciones financieras), mostrar e imprimir informes en cualquier tipo de formato, estándar o personalizado, exportar datos hacia los softwares más populares, análisis detallados, estadísticos y/o comparativos, de empresas o grupos de empresas en función de variables y períodos definidos por el usuario

## Servicios

La biblioteca como servicio de apoyo al estudio y la investigación sigue una trayectoria acorde a las grandes posibilidades que le brindan las nuevas tecnologías, por tanto amplía la cobertura de servicios remotos. De esta manera, conservando un amplio horario de puertas abiertas, con instalaciones adecuadas y personal especializado que atiende los servicios, ha potenciado su “biblioteca digital”, con acceso a todos los recursos informativos.

A continuación señalamos los servicios más destacados y novedosos que ofrece la biblioteca “in situ” y de forma remota.



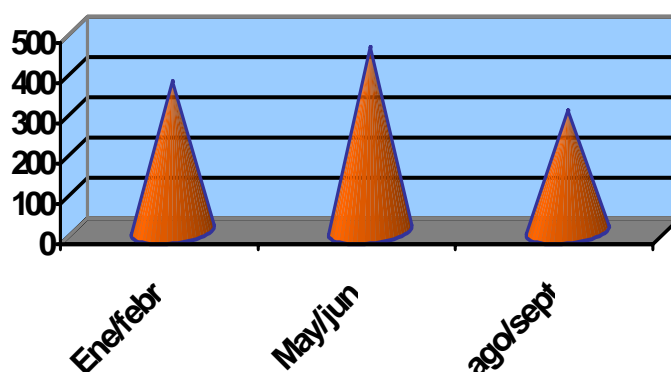
## ■ **Apertura de la Biblioteca**

La BUC ha homologado los horarios por lo que la mayoría de las bibliotecas de la UCM tiene una apertura habitual de 12 horas en periodo lectivo, desde las 9'00 a 21 horas. En periodo no lectivo, exceptuando la primera quincena de agosto que abre sus puertas de 9'00 a 14'30 horas, tiene una apertura de 9'00 a 20'30 horas.

## ■ **Aperturas extraordinarias**

Como viene siendo habitual desde hace años, la biblioteca realiza aperturas extraordinarias todos los años en las 3 ocasiones que hay exámenes, febrero, junio y septiembre.

**Ocupación media de las Salas de Biblioteca**

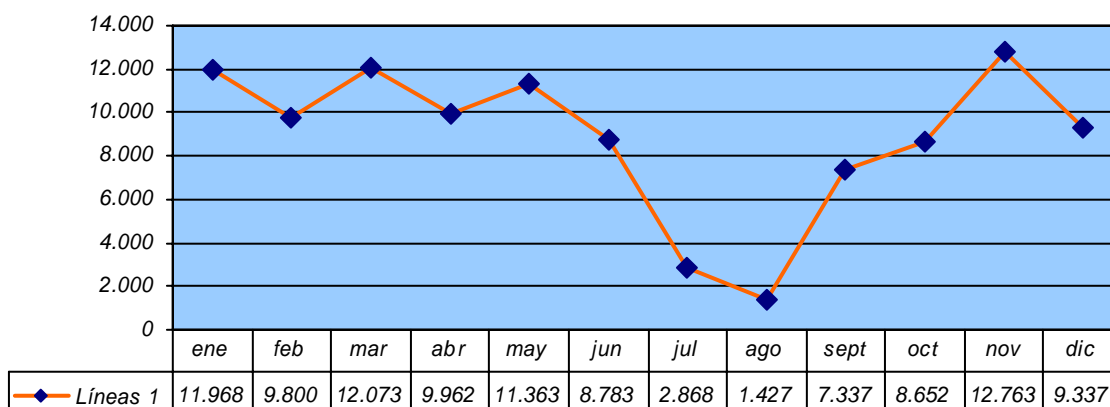


La ocupación más alta se produce para los exámenes de junio, con una media de 458 puestos. La ocupación media para los exámenes de febrero fue de 372 puestos ocupados. En los meses de agosto y septiembre acude una media algo menor de alumnos que para los exámenes de febrero, unos 300 alumnos, si bien es cierto que se redujo esta ocupación a la mitad en el verano de 2004 por las inhumanas condiciones climatológicas de la sala de lectura, producto de una avería en el aire acondicionado de todo el edificio.

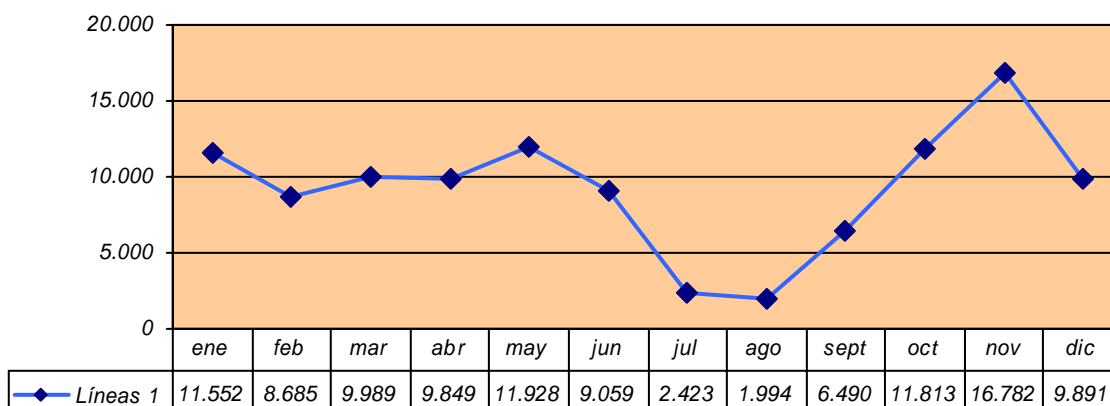
## ■ **Préstamo**

El servicio de préstamo ha mejorado gracias a las posibilidades que ofrece el acceso remoto en relación a las reservas y renovación de ejemplares. El número de transacciones en 2005 superó en más de 4000 a las del año anterior. (Total préstamos en 2004: 106.333) (Total préstamos en 2005: 110.455)

### PRÉSTAMOS 2004

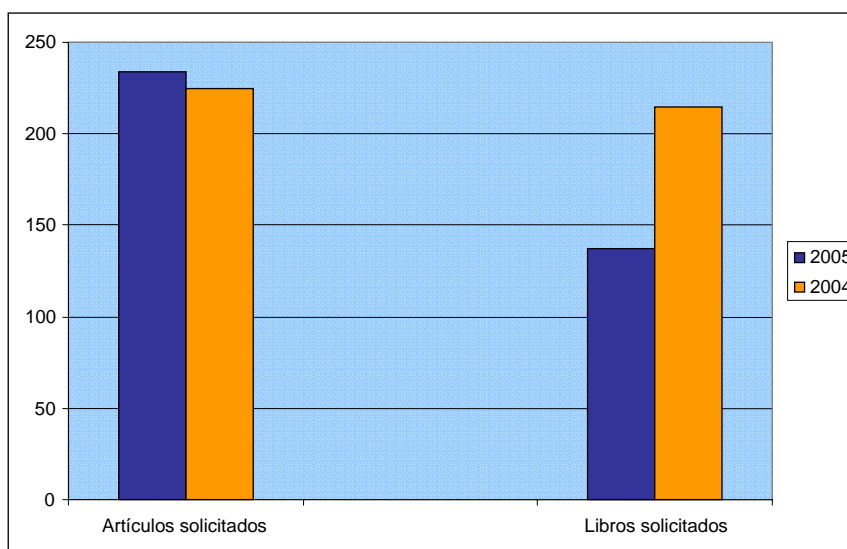


### PRÉSTAMOS 2005



#### ■ Préstamo interbibliotecario

Como en todas las bibliotecas universitarias el préstamo interbibliotecario ha disminuido, debido por un lado a la mayor utilización de recursos electrónicos y por otro, como en el caso de las madrileñas por la difusión del Pasaporte Madroño.



### ■ Servicio de acceso remoto

El servicio de mayor impacto es el de 24 horas, proporcionado a través del acceso remoto a los múltiples recursos que se ofrecen. Implantado paulatinamente, cuenta cada día con mayor número de usuarios al generalizarse para toda la comunidad universitaria. Desde su origen, el catálogo y otras herramientas propias de la UCM como Compludoc, tesis, revistas UCM, han estado en acceso abierto, pero no era el caso para bases de datos y revistas electrónicas inaccesibles fuera del campus.

Tras un proceso desarrollado en el último año todos los usuarios pueden acceder mediante la web, donde y cuando deseen, con un número de identificación personal, a un conjunto, cada día en aumento, de fuentes digitalizadas.

### ■ Formación de usuarios

Los cursos de formación de usuarios están dirigidos a garantizar los conocimientos necesarios para que los usuarios aprendan a utilizar la biblioteca y las fuentes de información. En estos años se han realizado alrededor de 50 cursos de distinto tipo, básicos, de iniciación al uso de la biblioteca, especializados, sobre el uso de Internet y de las herramientas para recuperar y tratar la información. También se solicitaron lo que denominamos “cursos a la carta”, de distintas materias bajo petición de varios profesores.

### ■ Participación en Campus Virtual.

Desde el mes de febrero de 2005, a petición expresa del equipo decanal, la biblioteca ha asumido funciones de asesoría y desarrollo de campus virtual tras el correspondiente proceso de formación. Después de la asistencia a los cursos sobre WebCT, se ha ido cumpliendo ese papel asesor en esta herramienta fundamental para el trabajo del profesor, apoyándole en su doble faceta, investigadora y docente.

En cuanto al desarrollo de los contenidos ubicados en el espacio virtual destinado a la biblioteca, se ha trabajado en tres ámbitos, como seminario virtual de la biblioteca, como plataforma para la presentación de cursos de formación y como posible herramienta de intranet.

En primer lugar, sobre el seminario virtual de la biblioteca en WebCT, se ubican enlaces y contenidos procedentes de los recursos de la biblioteca. Se incluyen documentos de diferente tipo y formato, procedentes de libros, revistas, bases de datos, e-prints, tesis, sedes web...

La metodología mantenida consiste en seguir los pasos necesarios para facilitar el acceso a los diferentes recursos, sobre todo electrónicos que aparecerán en la asignatura virtual según se acuerda con el profesor correspondiente. Desde las herramientas de organización y publicación de contenidos de webCT, se estructuran diferentes iconos que recogen los enlaces a documentos referenciales, textuales, gráficos, sonoros,... relacionados con la materia. Es una forma más de suministrar y difundir información seleccionada y adecuada al nivel de conocimiento que exija la asignatura.



Coordinando el catálogo y la plataforma webCT, se proporciona un claro apoyo a la docencia por parte de la biblioteca que suministra información y acceso a contenidos científicos relacionados con las áreas temáticas impartidas en la facultad. Igualmente se cuelgan enlaces relacionados procedentes de bases de datos y revistas científicas que explican el papel de la biblioteca como apoyo a la investigación.

En segundo término se proporciona al personal docente interesado, las presentaciones de los cursos de formación especializados para que puedan ser incluidos en la asignatura correspondiente.

Por último, se han trabajado las posibilidades de la citada herramienta para la creación de Intranet. La experiencia de la biblioteca, que ha incluido en su campus virtual a todo su personal, se difunde para su utilización departamental.

De esta forma la biblioteca está colaborando activamente en cuanto a "Asesoría en el mantenimiento y desarrollo de espacios virtuales comunes" cumpliendo con un punto muy importante del plan estratégico.

#### ■ Sesiones de información dirigida a departamentos.

Junto a los cursos generales o especializados, a lo largo del 2005, han tenido especial interés los cursos demandados por los departamentos dirigidos a profesores, investigadores o alumnos de doctorado. En el espacio dedicado a servicio de información o en la mediateca y con carácter práctico, se han ofrecido diferentes sesiones sobre técnicas avanzadas de recuperación de recursos adaptando la metodología al



área de conocimiento requerida. Son cursos "a la carta" en los que se hace hincapié en las cuestiones relacionadas con el apoyo de la biblioteca en las tareas de investigación y docencia. Se aportan conocimientos relacionados con las últimas innovaciones aplicadas que afectan a peticiones, acceso remoto, bases de datos relacionadas, servidor de e-prints, campus virtual...

Se ha establecido relación estrecha de colaboración con algunos departamentos y secciones que se desea seguir manteniendo y potenciando conforme se desarrollan las innovaciones.

### ■ Web y guía virtual

La BUC mantiene la imagen corporativa a través de su Web en continuo desarrollo y mejora. En la página relacionada con esta biblioteca, se cuelgan los distintos productos realizados como guías, tutoriales, etc.

Desde septiembre se cuenta con una presentación que contiene fotos y texto de espacios, colecciones y servicios que la biblioteca ofrece. Colgada en la página Web se utiliza también en las presentaciones realizadas en visitas o cursos introductorios.



## Personal

En relación con el Personal, la Biblioteca cuenta con una plantilla de unos 20 efectivos distribuidos en las áreas directiva, técnica y auxiliar. El organigrama de puestos se estructura, según la RPT, de la siguiente manera:

**Puestos orgánicos**, con complementos por su responsabilidad y dedicación en tareas del área directiva o técnica: el director coordinador de área, el subdirector coordinador y las jefaturas correspondientes a Proceso y Gestión de la colección, a Servicios del área auxiliar y a Sala y Préstamo de tarde. Las plazas vacantes de subdirección se cubrieron tras la toma de posesión de Carmen Horta en noviembre 2004 y la de Información y servicios al usuario también cubierta tras concurso, ocupada por Agueda González en junio de 2005.

**Puestos base** del área técnica y auxiliar. Son ayudantes, técnicos auxiliares, contratados y becarios que realizan sus tareas en turnos de mañana o tarde. Llevan a cabo las tareas diarias de mantenimiento de fondos y servicios de la biblioteca, en este caso con gran profesionalidad y con un alto grado de calidad.

Las actividades profesionales más representativas se han realizado en el ámbito de la dirección destacando entre ellas la realización del artículo sobre sedes web en economía para la revista "*Libros de Economía y Empresa*" y la ponencia sobre la implicación de la biblioteca en Campus Virtual presentada en la II Jornada CV-UCM en Junio de 2005.

El personal ha asistido a cursos de diferente nivel y contenidos. M. Luisa García – Ochoa ha realizado, entre otros los cursos: “*Derecho a la Información y propiedad intelectual*” ” impartido por la SEDIC y “*Curso de calidad* en marzo de 2004. Además asistió al seminario “*Las Tecnologías de la Información como recurso estratégico*” en septiembre. Carmen Horta impartió un módulo en dirigido al personal técnico de la BUC dentro de las jornadas de actualización de contenidos “*El acceso a las colecciones y posibilidades de las plataformas de libros electrónicos. E-libro, CSA*”, en marzo de 2005.

Se ha participado en distintas Comisiones técnicas delegadas de la Junta de Directores: Proceso Técnico, Adquisiciones, Biblioteca Digital e Información y de Sala y Préstamo.

## Proyectos

Seguimos pendientes de una mejora generalizada de la biblioteca, por lo que para el 2006 los objetivos van dirigidos a:

Respecto a la **infraestructura** se hacen necesarios cambios respecto a la rehabilitación del edificio, fachada, tejadillo en la entrada, verjas, puertas..., arreglo del nivel de arquetas del depósito. También habrá que tener en cuenta cuestiones relacionadas con seguridad, conexión del arco antihurto al grupo electrógeno, cámaras y por supuesto hacer posible el acceso a minusválidos. Habrá que adaptar la infraestructura de red a los cambios tecnológicos que se impongan, aumento de puestos de trabajo electrónicos...

En cuanto a la gestión de las **colecciones** y su financiación, pasará por la mejora en el proceso de adquisiciones y organización de fondos. La tendencia se dirige hacia el fortalecimiento de las compras consorciadas e incorporación de documentos digitales. Se planifica la finalización del proceso de reorganización del depósito. Queda pendiente reestructurar la parte de publicaciones referentes a las Estadísticas y que afrontaremos a medio plazo ya que se trata de una colección que debe ser especial en esta biblioteca.

Se fortalecerán los **servicios** de atención al usuario y sobre todo de apoyo a la docencia para lo que favorecerá la participación del equipo de dirección en proyectos de innovación educativa de la UCM.

Todo este conjunto de necesidades, de variada condición y coste, deberían ser abordadas dependiendo de su complejidad, coste y urgencia a lo largo de un periodo de tiempo y siguiendo un cronograma adecuado.

La biblioteca se puede transformar paulatinamente, en un espacio físico y virtual donde el estudiante puede desarrollar su trabajo de aprendizaje y el profesor encuentra el soporte y la infraestructura necesaria para la elaboración de materiales docentes y el mayor aprovechamiento de la tecnología.