




# MEMORIA BIBLIOTECA

## Ciencias Económicas y Empresariales



The background features a line chart with multiple data series and a pie chart. The pie chart is divided into two segments: a larger purple segment labeled 'MAÑANA' with 58% and a smaller cyan segment labeled 'TARDE' with 42%. The line chart shows data points for various months, with a legend indicating 'MAÑANA' and 'TARDE' series.

# 2005/2006

## Introducción

Este informe presenta un resumen de las características y principales actividades realizadas en la biblioteca de la Facultad de CCEE en el año 2006. Como una biblioteca más de las que forman la BUC es un servicio de apoyo al aprendizaje, la docencia, la investigación, la cultura y demás actividades relacionadas con los objetivos institucionales de la UCM.

Como en años anteriores ha desarrollado sus objetivos en convergencia con los establecidos por la BUC y los definidos por la Facultad. Como coordinadora de área de Ciencias Sociales en el Campus de Somosaguas, participa en los diferentes ámbitos institucionales en los que está representada, Comisión de Biblioteca, Comisiones Técnicas, Junta de Facultad... por lo que se ha implicado en las actividades inherentes al funcionamiento de esos órganos.

Destaca su participación en la obtención del Certificado de Calidad y en la realización del actual [plan estratégico de la BUC](#). Por ser actividades nuevas y en cierto modo pioneras en la UCM cabe señalar su intervención el día de apertura del curso en el que se presentó la biblioteca a todos los alumnos de primero y su implicación en proyectos de innovación educativa y mejora de la calidad docente.

Este documento se complementa con la [memoria estadística anual](#), cuyos datos pormenorizados se ubican en la [Web](#) y pretende prestar especial atención a las líneas que para bibliotecas universitarias establece el Espacio Europeo de Educación Superior, en el que es necesaria la colaboración entre los distintos agentes del proceso educativo y la utilización más activa de los recursos y servicios que se ofrecen.

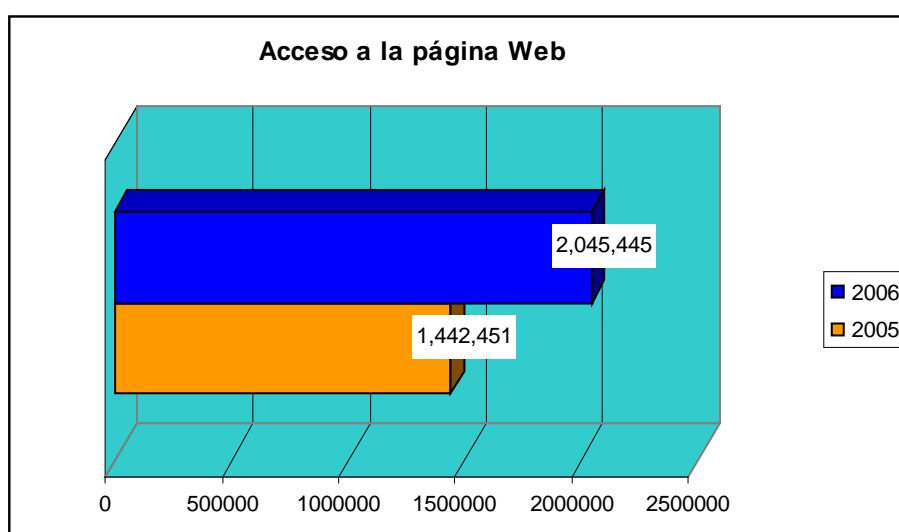
## Infraestructura

Uno de los objetivos estratégicos establecidos en la planificación anual fue proporcionar espacios físicos y virtuales para diferentes formas de aprendizaje presencial y en red, de forma autónoma y en grupo, con recursos impresos y digitales, con información básica y especializada.

Durante este año se han realizado una serie de acciones dirigidas a este fin:

- Evolución general de los espacios hacia la multifuncionalidad y facilidad en la organización de un conjunto tecnificado.
- Creación de un aula de idiomas, con las instalaciones adecuadas.
- En conjunto se han integrado 25 equipos nuevos, 5 de ellos con la licencia pertinente para el estudio de inglés; el resto se ha instalado en la sala de lectura o han sustituido a los equipos antiguos destinados a investigación.
- Reforzamiento tecnológico de los espacios dedicados a docencia. En las dos zonas anexas a la sala de lectura se han instalado ordenadores que facilitan el trabajo en grupo.
- Renovación tecnológica del espacio de información bibliográfica que se utiliza también para formación práctica de grupos pequeños.
- Incremento de las infraestructuras con la incorporación de nuevos puntos de acceso público y mejora de los equipos destinados al acceso al catálogo.

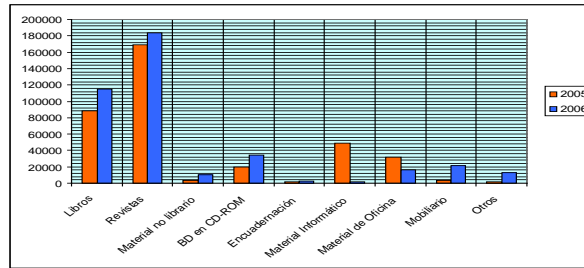
- Reorganización de los espacios del depósito.
- Sala polivalente fundamentalmente dedicada a presentaciones y trabajo en grupos.
- En diciembre como continuación del proceso de implantación del Plan de Autoprotección para este edificio, se procedió a la realización del simulacro anual de evaluación, como ejercicio de adiestramiento de actuaciones en caso de emergencia. En el conjunto del ejercicio, se establece una valoración excelente.
- En relación a los espacios virtuales El desarrollo de la Web como portal de información es el mejor canal de acceso. No solo como espacio virtual específico sino como punto de encuentro de diferentes elementos sigue manteniéndose en lo más alto índice de accesos de las bibliotecas de la BUC, con más de 2 millones de accesos.



## Recursos económicos

La biblioteca viene recibiendo un 30% del presupuesto de los ingresos de Facultad, asignación que permite que pueda recibir una importante cantidad, 14.239 € la mayor de la BUC. El de gasto durante el año fue de 398.215 € La partida más importante va destinada a la adquisición de publicaciones periódicas. Por los datos de facturación podemos verificar que cada año sufren un aumento de, aproximadamente un 5%. En 2006 ascendió a 183.434 €

| Presupuesto          | Euros 2006     |
|----------------------|----------------|
| Libros               | 115.429        |
| Revistas             | 183.435        |
| Material no librario | 10.288         |
| Bases de datos       | 34.385         |
| Encuadernación       | 2.527          |
| Material Informático | 1.385          |
| Material de Oficina  | 16.511         |
| Mobiliario           | 21.131         |
| Otros                | 13.124         |
| <b>TOTAL</b>         | <b>398.215</b> |



## Colecciones

Las colecciones están constituidas por todos los fondos bibliográficos y documentales, en cualquier soporte, sea cual fuere su procedencia o modo de adquisición, que están ubicados en el ámbito del Centro.

La colección de monografías impresas ha aumentado por la adquisición de 6.814 ejemplares, de los cuales más de la mitad, 3.532 se adquieren por compra a partir de los fondos de la Facultad y de los procedentes de la BUC para bibliografía básica. Como en años anteriores hay que destacar las importantes donaciones recibidas.

Los título vivos de publicaciones periódicas superan los 2.000, muchas de ellas se mantienen en formato impreso y digital aunque la tendencia sea a suprimir el primero cuando se garantiza la actualización y continuidad del segundo.

Se mantienen las suscripciones a las bases de datos consiguiéndose la adquisición a partir de la BUC o de Madroño de alguna de ellas. Se ha adquirido Study plan para el aprendizaje de ingles. (Ver anexo I)

Los documentos de trabajo de la Facultad se siguen integrando en la colección correspondiente, en la que también se localizan los del Instituto de Análisis Industrial y Financiero, los del Instituto Complutense de Análisis Económico y los de la Cátedra Jean Monnet de Integración Económica. También se integran en [Repec](#), uno de los más conocidos repositorios en Economía en el que se han incorporado importantes investigaciones de la Facultad.



La colección de materiales no librarios, ha alcanzado los 2.102 documentos de los cuales casi la mitad corresponden a DVDs que como en el caso de los CDs ha aumentado su utilización al integrarlos entre las colecciones de sala.

- La gestión de las colecciones conlleva la evaluación de proveedores a partir del valor añadido que ofrezcan, el proceso técnico correspondiente para su incorporación al catálogo, su ubicación y el expurgo que puede suponer la donación. Para esto se realizó una base de datos de duplicados de libros y revistas para ofertar duplicados.
- Se ha producido una mejora evidente de las condiciones de acceso a los fondos con la integración de ordenadores en la sala de lectura y la ventaja de su cercanía a las colecciones físicas de libre acceso.
- A través del código del carné de la biblioteca cualquier usuario puede hacerse una [cuenta](#) que le permite acceder desde un ordenador conectado a Internet con

independencia de dónde esté localizado, a recursos que son exclusivos de la UCM.

- El acceso remoto también permite la reserva y renovación de ejemplares así como su adquisición.
- Mantenimiento de las prestaciones de facilidad de acceso en apertura extraordinaria en épocas de exámenes.
- Inclusión en Cisne de las [bibliografías recomendadas](#) por los profesores que se recuperan en el catálogo por el nombre de la asignatura y el del profesor. La mayor parte de las asignaturas impartidas en la Facultad tienen sus enlaces correspondientes en el catálogo donde el alumno puede comprobar el estado de los ejemplares, si están o no disponibles y su ubicación.
- Intervención en Compludoc y Complured con la incorporación de registros nuevos.



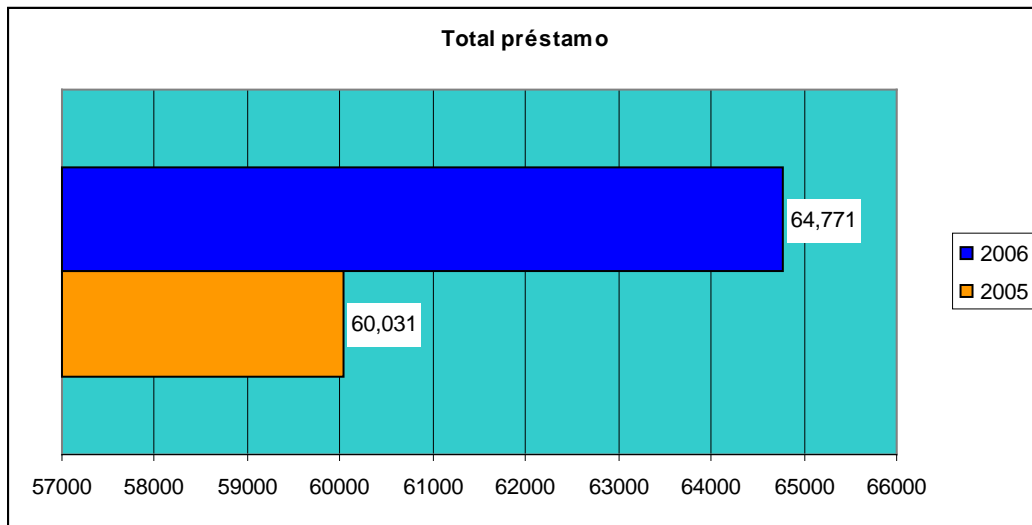
## Servicios

Los servicios tienen como objetivo prioritario satisfacer las necesidades de información y de acceso a la documentación de la comunidad universitaria y de los investigadores que necesiten utilizar los fondos. Se deben adaptar en cada momento a esas necesidades y a las derivadas de los nuevos desarrollos tecnológicos, dando siempre prioridad a la atención al usuario.

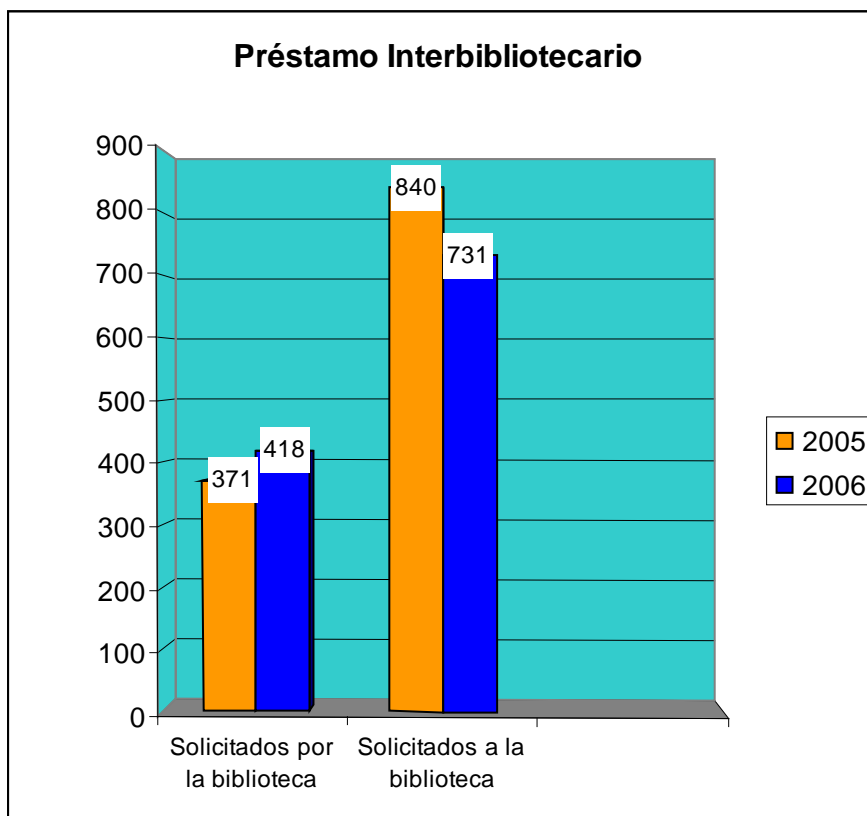
Son servicios dirigidos al acceso al documento o a la información. Entre los primeros los tradicionales e implantados como son los servicios de lectura en sala, préstamo domiciliario y interbibliotecario, y reproducción de documentos, han crecido en la medida esperada. En cuanto a los servicios de acceso a la información conocidos como servicios de apoyo al aprendizaje, la docencia y la investigación, tienen suficiente base para su aplicación en el proceso comentado de integración completa de la biblioteca en los espacios de educación e investigación.

### Préstamo

El servicio de préstamo domiciliario permite la salida física del documento siendo condición indispensable tener el carné homologado y de uso general en la BUC. Abarca todos los documentos en cualquier soporte, con las excepciones que se establezcan en las normas del servicio. Se ha ampliado a 8 el número de ejemplares de préstamo para alumnos y el préstamo Madroño para investigadores. Los alumnos pueden obtener 8 documentos de cualquier biblioteca de la UCM y los investigadores pueden obtener 4 documentos de las bibliotecas universitarias públicas de la CAM. Este hecho puede explicar el aumento de ejemplares prestados respecto al año anterior.



El préstamo interbibliotecario con la lógica disminución debida al acceso electrónico se encarga de facilitar y obtener originales o copias de documentos no existentes en la biblioteca.



### Reproducción de documentos

Sigue predominando la fotocopia aunque empieza a desarrollarse la digitalización siempre en los términos que la legislación contemple.

## Apoyo al aprendizaje

En la evolución hacia el modelo CRAI el apoyo al aprendizaje implica el papel formador de la biblioteca en la adquisición de competencias. Esto supone el paso de una formación basada estrictamente en el contenido y en recursos particulares a un enfoque basado en el proceso y centrado en el usuario.

Estas acciones en gran medida constituyen la formación de usuarios que viene impartándose tradicionalmente, pero ahora se plantea el desarrollo de nuevas herramientas, también de e-learning. En este contexto es fundamental el papel de la biblioteca como intermediaria entre la información y el conocimiento proporcionando los recursos apropiados a las necesidades informativas.

La biblioteca ha venido ofreciendo formación a los agentes de la comunidad universitaria, desarrollando la capacitación de profesores, investigadores, alumnos y bibliotecarios en el uso de información, llevando a cabo cursos de distinto tipo. En todos los casos se aporta material de ayuda en diferentes formatos siendo el documento digital de la presentación en la web, el que se procura tenga enlaces a las guías de los recursos incluidos.

- **Presentación de la biblioteca:** actividades de acogida y orientación que tienen como objetivo el conocimiento de los lugares y de los servicios ofertados. Dirigida a los alumnos de nuevo ingreso, forma parte de los actos de bienvenida que organiza la Facultad. En concreto, la biblioteca participó en 13 sesiones junto a profesores y alumnos de Erasmus. A partir de una presentación digital alojada en la Web, se explican los espacios, el funcionamiento y la oferta de servicios.
- Ha resultado novedoso el video realizado por la BUC que se proyectó ininterrumpidamente en la semana de bienvenida que se organiza cada año, en la que también se organizan sesiones de formación de distinto tipo.
- **Visitas guiadas:** En cualquier momento un usuario o un grupo puede solicitar una visita guiada. En el mes de octubre se realizaron de forma más continua y se ofrecen como actividad habitual de la biblioteca. Como en todas las sesiones se aporta la guía.
- **Sesiones formativas:** Con el mismo objetivo se ofertan sesiones especializadas que cada cuatrimestre se publican en la Web, desde la que también se puede hacer la inscripción. Son de distinto carácter y van desde la explicación del catálogo a la exposición pormenorizada de recursos concretos. También existe orientación y asistencia personalizada mediante tutorías individuales.
- **Formación "a la carta":** Es el tipo de formación mas requerida y exitosa, pues son los profesores los que acuden con sus alumnos en horario de clase y junto al bibliotecario/a establecen el perfil de los usuarios y el nivel de los contenidos. Aunque cualquier usuario puede solicitar sesiones de este carácter son los profesores los que las requieren a iniciativa de la biblioteca. El objetivo es



formar en aspectos relacionados con los servicios bibliotecarios y los recursos de información. Son sesiones teórico-prácticas, con una duración variable según indica el profesor aunque suelen ser de una a dos horas. Las presentaciones correspondientes se cuelgan en la web y en muchos casos en el CV del profesor. (Ver anexo II)

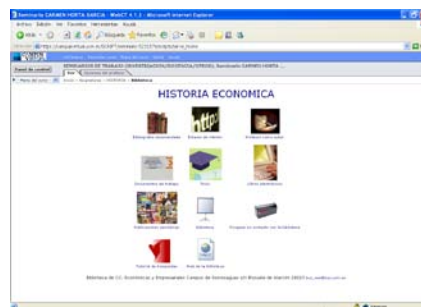
- *Programas dirigidos a investigadores y profesores* que incluyen sesiones sobre nuevos recursos, gestores bibliográficos, e-prints y campus virtual. Colaboración con profesores que desean ofrecer formación especializada para sus alumnos de doctorado. El departamento de Economía Internacional y profesores como Dña Maria Campos, Dña Elisa García... entre otros, vienen solicitando asistencia en la búsqueda especializada de fuentes y tratamiento de la información para alumnos de doctorado.
- *Formación dirigida al personal*: formación interna y de carácter continuo, centrada fundamentalmente en los profesionales implicados en formación. A lo largo del año han sido diferentes las sesiones organizadas para los bibliotecarios.

### Apoyo a la docencia

Se mantienen las funciones de asesoría en la incorporación de recursos en campus virtual contando con la ventaja de que la Facultad tiene un importante número de asignaturas virtualizadas y sus gestores académicos están convencidos de la importancia de la implicación de la biblioteca.

Se ha trabajado en diferentes aspectos:

- Inclusión de enlaces a recursos en asignaturas concretas tras el acuerdo con el profesor interesado: D. Luis Perdices de Blas, Dña Mar Camacho, entre otros, incluyen recursos ubicados de forma conjunta profesor/biblioteca. La mayoría de estas con los contenidos incluidos están funcionando como piloto en el entorno Bolonia.
- Asistencia en la localización e inclusión de recursos concretos como lecturas que una vez digitalizadas por la biblioteca se ubican en los espacios correspondientes. Dña Elena Gallego y Dña Elena Urquia requirieron la actuación de la biblioteca al respecto.
- Creación de plantillas con iconos permanentes relacionados con colecciones y servicios.
- Se proporcionan a los profesores interesados los ficheros correspondientes a los productos realizados para las [sesiones](#) de búsquedas y tratamiento de la información, para que los incluya en la asignatura correspondiente y sirvan a los alumnos como tutoriales.
- Realización de presentaciones específicas que están incluidas en el espacio virtual correspondiente a las asignaturas de los profesores D. Valentín Edo, Dña Elena Gallego, Dña Elisa García, Dña Maria Campos, entre otros.
- En general, se intenta la adaptación de los contenidos en función de la asignatura y el nivel de los alumnos.





## Apoyo a la investigación

El apoyo a la investigación implica la difusión por parte de la biblioteca de las herramientas que recojan los trabajos de investigación así como la colaboración con los grupos específicos.”.

Difusión de herramientas de ayuda para la evaluación y el tratamiento de la información:

- Difusión de la herramienta [Web of Knowledge](#), fundamental para saber el impacto de revistas científicas.
- Difusión de gestores bibliográficos sobre todo [Refworks](#). Con los alumnos de doctorado del profesor Febrero se realizaron sesiones de este gestor y de realización de citas.

## Apoyo a la edición científica

La biblioteca potencia la incorporación de documentos en el [archivo institucional](#) y para ello ha realizado alguna actividad concreta:

- Digitalización e incorporación de documentos realizados en diferentes departamentos entre los que destacan los procedentes de distintas ediciones del master de “[Economía Internacional y desarrollo](#)” bajo la tutela del profesor responsable D. Javier Oyarzun.
- Estimulo ante iniciativas particulares como la desarrollada por la profesora Dña Mar Camacho, que incluyó materiales de aprendizaje “[Supuestos adicionales y prácticas de contabilidad financiera](#)”

## Personal

- El personal de la biblioteca 19 empleados y 5 becarios realizan las tareas adjudicadas y 5 participan en distintas Comisiones técnicas delegadas de la Junta de Directores de la BUC. No se han producido modificaciones a destacar si exceptuamos el relacionado con el préstamo interbibliotecario que ha cambiado de responsable.

En relación a la formación adquirida por el personal junto a la ofrecida en la biblioteca se ha producido su asistencia a cursos de formación de distinto tipo y duración.

Lo más novedoso en este ámbito ha sido la participación activa de la dirección en cuatro proyectos de innovación y mejora de la calidad docente entre los que destacan los dirigidos por miembros del equipo decanal: “*Investigación, docencia y biblioteca en el marco del espacio europeo de educación superior*” dirigido por D. Javier Zornoza y el de “*Talleres para desarrollo de contenidos webCT*” cuyo objetivo es la difusión de CV en la Facultad, dirigido por D. Enrique Villanueva.

Para la elaboración de estos proyectos se han realizado actividades dirigidas a la formación y difusión de los diferentes aspectos necesarios para la gestión relacionada con la evolución de la biblioteca hacia el modelo apuntado. Entre esas actividades destacan:

- [4º Simposium Internacional de Bibliotecas Digitales](#). Málaga. Junio. Se presenta la comunicación “*Biblioteca universitaria y Campus Virtual*”.
- [“Los archivos abiertos y los repositorios institucionales: una apuesta de futuro para la edición científica y la difusión del conocimiento”](#), curso de verano del Escorial, Julio
- [III jornada de CV/UCM. Innovación en Campus Virtual. Metodologías y herramientas](#). Madrid. Septiembre
- [IV Workshop de REBIUN sobre proyectos digitales: Las bibliotecas digitales en el espacio digital compartido](#). UNED. Octubre
- Simposio sobre “[Bibliotecas y Objetos Digitales](#)”, CSIC. Octubre
- [Nuevas tecnologías de la información y su impacto en las bibliotecas universitarias](#) Madroño. Universidad Carlos III. Noviembre
- [2ª Conferencia sobre o acesso livre ao conhecimento](#). Universidade do Minho. Braga. Noviembre
- [IV Jornadas de Gestión Universitaria de la UCM](#). Toledo. Noviembre.



## Proyectos

Los proyectos enumerados en el apartado anterior marcan los objetivos para el futuro inmediato. Se dirigen a mejorar las infraestructuras, gestionar de las colecciones y desarrollar los servicios.

### Infraestructuras

- Área de acogida, descanso y comunicación social ubicada en la el espacio de entrada.
- Mejora de equipamiento informático aunque se acusa un aumento considerable en la utilización de ordenadores personales
- Acondicionamiento del depósito
- Adecuación del espacio utilizado para formación en la planta baja.
- Acceso minusválidos físicos

### Colecciones

- Elaboración de un plan de gestión de la colección
- Búsqueda de la calidad de procesos afrontando los cambios actuales en los procesos de comunicación científica.
- Nuevas suscripciones en revistas y de las bases de datos (Anexo III).
- Potenciación del repositorio institucional con documentos producidos en la facultad. Difusión de sus características, e implicación en los cambios tecnológicos que faciliten el acceso, como puede ser la incorporación prevista de documentos de trabajo.

- Participación en el [proyecto de digitalización](#) de libros que llevará a cabo la BUC con Google

## Servicios

- Aplicación de la intranet con el mismo gestor de contenidos que la Web.
- Ampliación de la asistencia y apoyo en asignaturas piloto.
- Difusión del apoyo en sesiones de inmersión que tienen como objetivo motivar a los profesores a la colaboración y que dará como resultado la repetición del proceso para otras asignaturas.
- Coordinación entre la BUC y el personal docente en la tarea de conseguir la implicación generalizada en Campus Virtual tal como se establece en el Plan estratégico y se ha venido potenciando desde esta biblioteca.
- Mayor implicación en proyectos de investigación.

## Personal

Se tiende en la formación ofrecida a bibliotecarios a buscar un perfil cercano a estos nuevos roles:

- Ser gestores y especialistas temáticos, capaces de identificar y evaluar los recursos.
- Tener habilidades en enseñanza y comunicación.
- Ser capaces de trabajar en equipo y colaboración con informáticos y profesores.
- Estar en continuo reciclaje profesional y ser cada vez más polivalentes.
- Tener perfiles definidos como personal de apoyo a la docencia, con conocimientos audiovisuales e informáticos.
- Ser productores de contenidos, en los procesos de alfabetización informacional elaborando tutoriales, y herramientas en línea para facilitar la consulta de los recursos electrónicos accesibles desde la biblioteca en un entorno virtual.

Junto a estos objetivos que se intentarán alcanzar en los años próximos está el convencimiento de que en el camino hacia la mejora de la biblioteca y su integración total en el modelo educativo no es tarea exclusiva de la biblioteca, sino el resultado de un esfuerzo de coordinación compartido entre los diversos sectores de la institución universitaria y el resultado de una política institucional definida en su normativa, Estatutos y Planes estratégicos.

