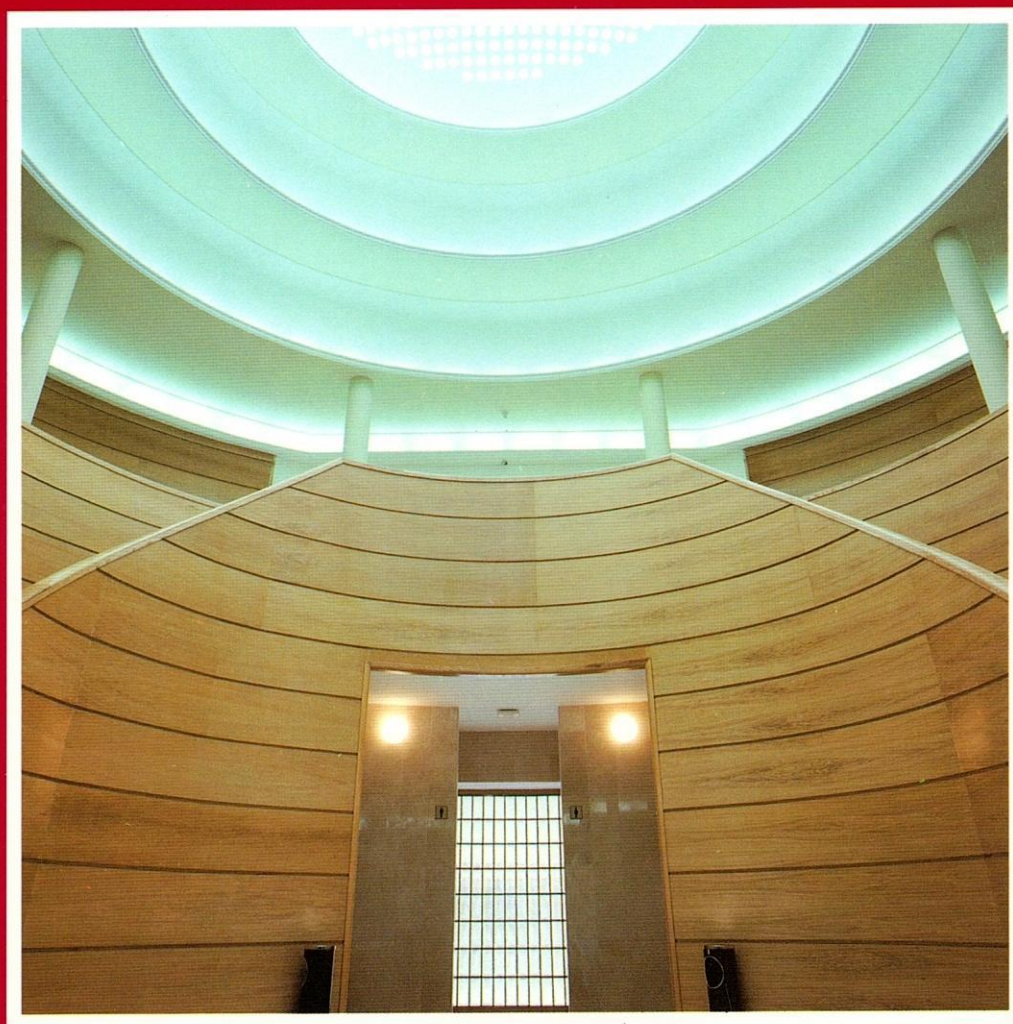
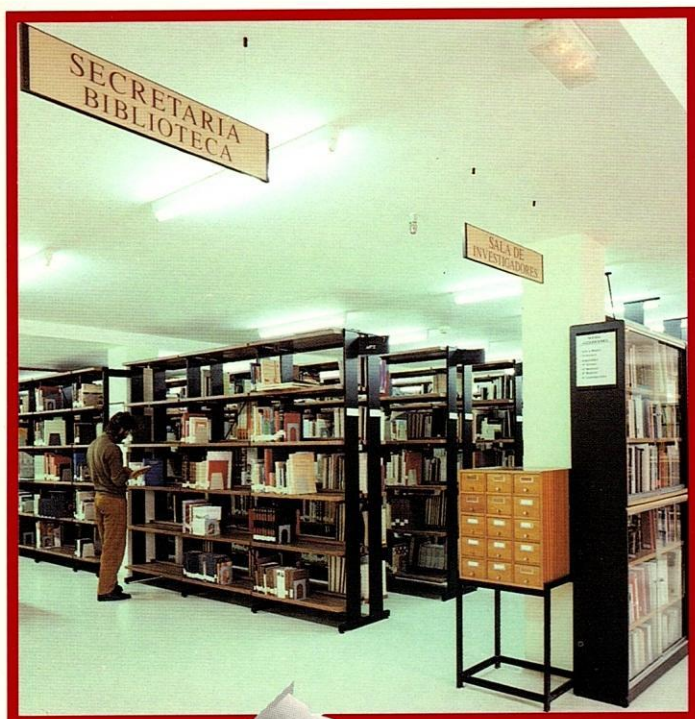


BIBLIOTECA DE HUMANIDADES



UNIVERSIDAD COMPLUTENSE

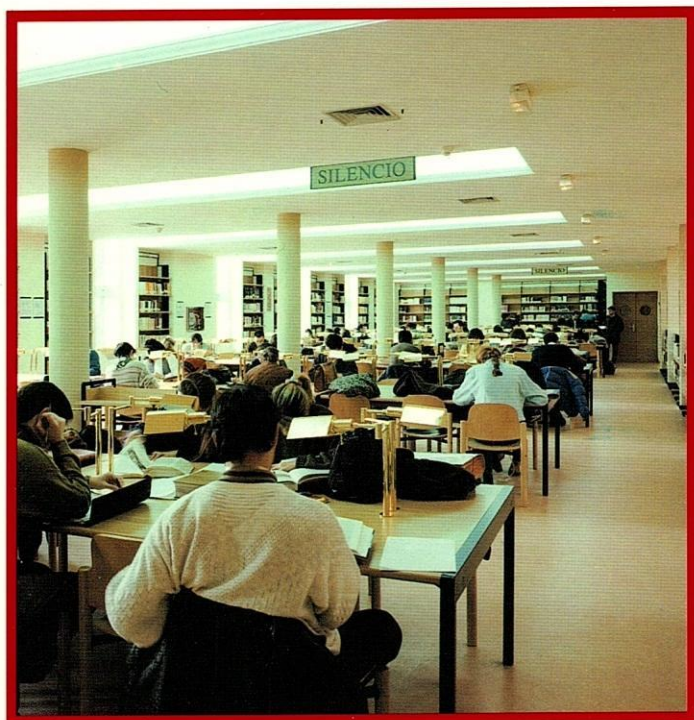


Con la puesta en marcha de la Biblioteca de Humanidades, que integra los valiosos fondos bibliográficos de la Facultad de Geografía e Historia, junto a otros procedentes de donaciones y de diversos ámbitos de nuestra Universidad, se ha cumplido uno de los objetivos del programa de actuaciones auspiciado desde este Rectorado.

La Comunidad Universitaria y la sociedad en su conjunto cuenta con un nuevo centro, profesional y tecnológicamente muy bien equipado, que viene a reforzar la capacidad de formación e investigación de la Universidad Complutense, en su tarea de mejorar, día a día, la función que tiene asignada.



Una nueva biblioteca para la Complutense

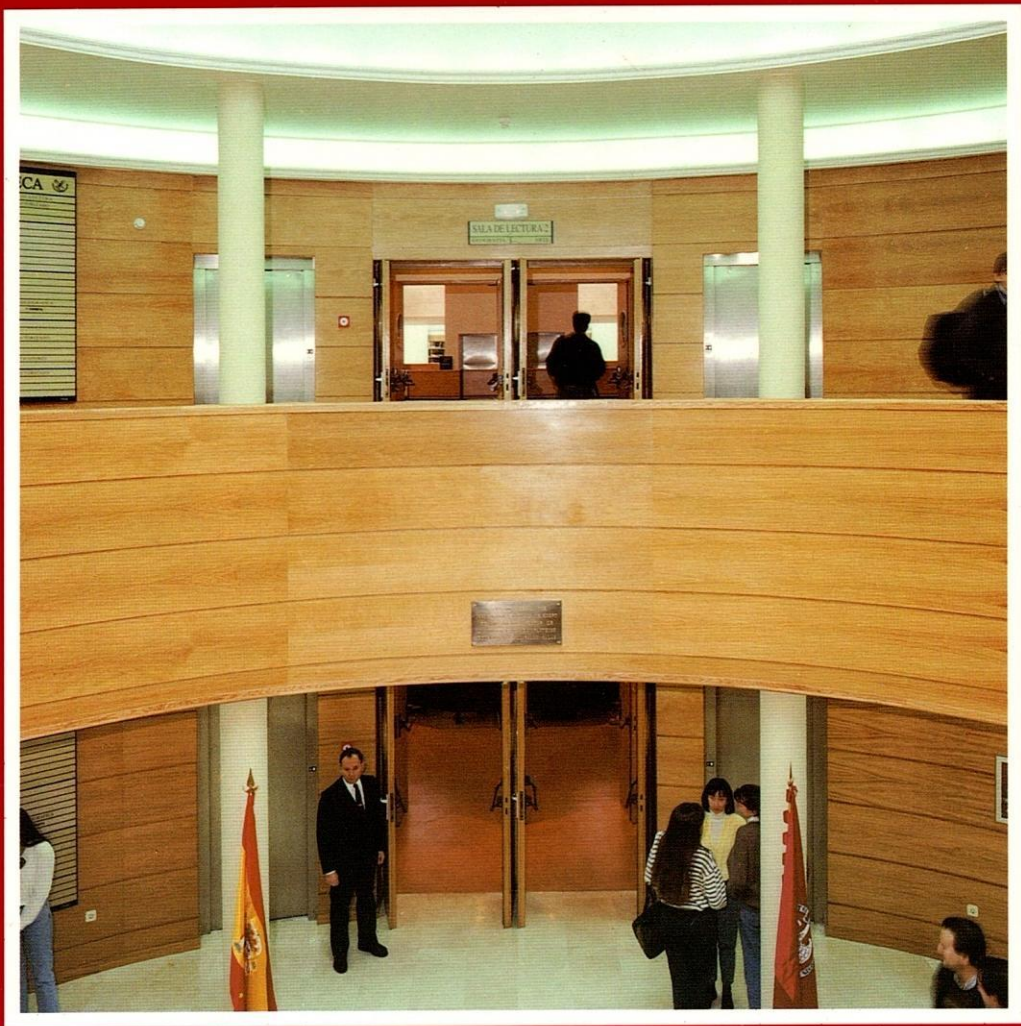


Esta actuación forma parte de un plan destinado a dotar a la Universidad Complutense de Madrid de una red de bibliotecas que permita el pleno aprovechamiento del conjunto de nuestros fondos, cuya cantidad y variedad temática nos convierten en la segunda biblioteca de España, después de la Nacional.

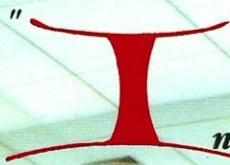
GUSTAVO VILLAPALOS

Rector de la Universidad Complutense

Madrid, febrero de 1992

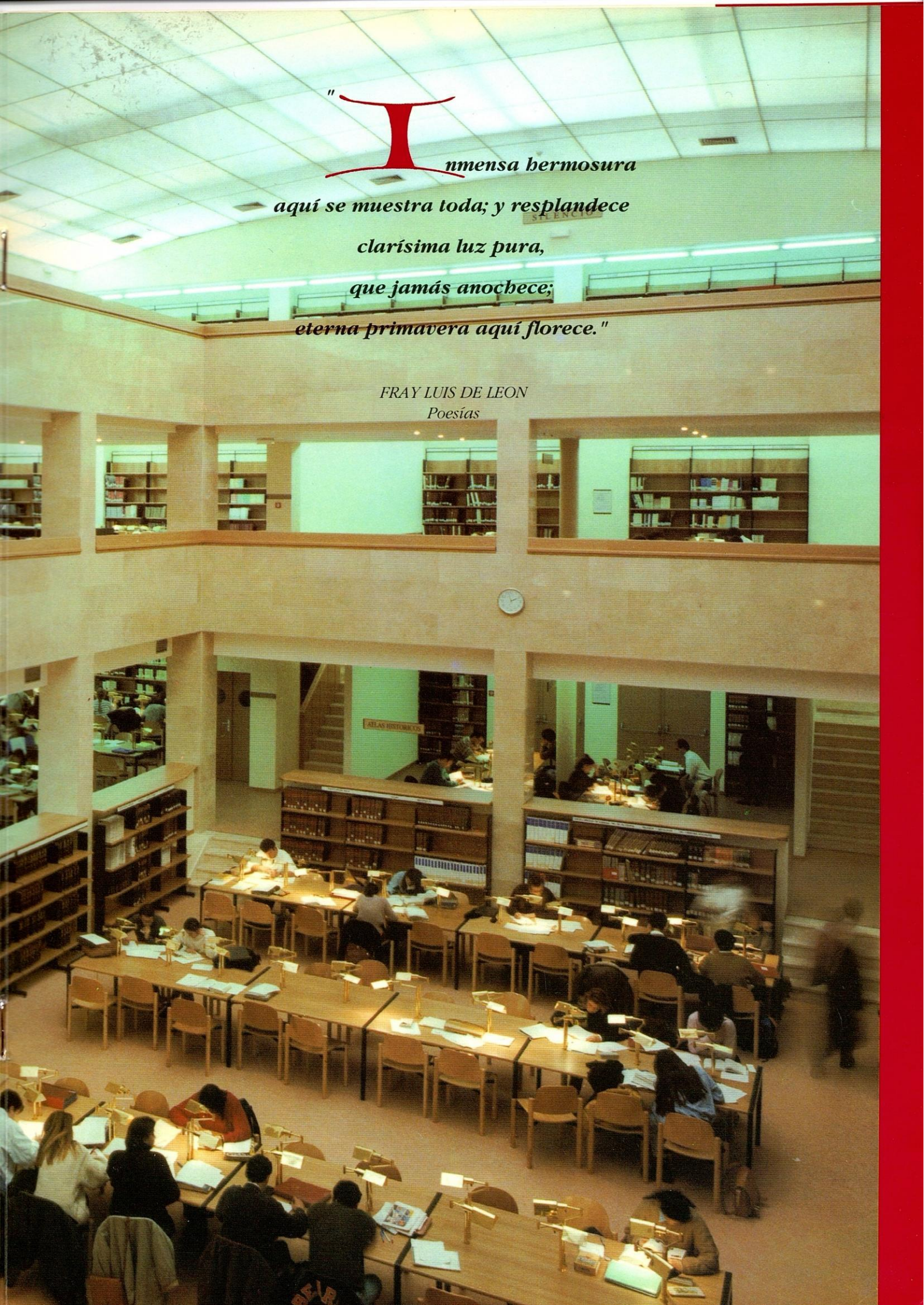






*Immensa hermosura
aquí se muestra toda; y resplandece
clarísima luz pura,
que jamás anochece;
eterna primavera aquí florece."*

FRAY LUIS DE LEON
Poesías



El proyecto de la Biblioteca de Humanidades se plantea como rehabilitación del Paraninfo de Filosofía B. El antiguo Paraninfo era un espacio único cuyo volumen coincide con el actual de la Biblioteca.

Se han mantenido del antiguo edificio tanto la idea de acceso principal a nivel de segunda planta, mediante comunicación directa con la Facultad, a través de la pasarela, como la iluminación cenital.



En un principio se planeó el mantenimiento íntegro de la estructura, introduciendo en el edificio una segunda estructura que permitiera el nuevo uso de biblioteca. Iniciadas las obras, las malas condiciones de cimentación obligaron a plantear una nueva estructura, conservando únicamente las cerchas de cubierta.

La Biblioteca se organiza en torno a dos grandes espacios de tres alturas, con iluminación cenital (en vestíbulo y sala de lectura). El vestíbulo principal es un cilindro coronado por una bóveda de "pavés" circular, alrededor del cual se organizan las dependencias que posibilitan el uso.

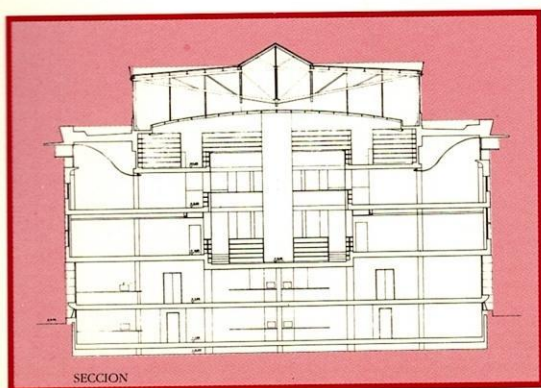
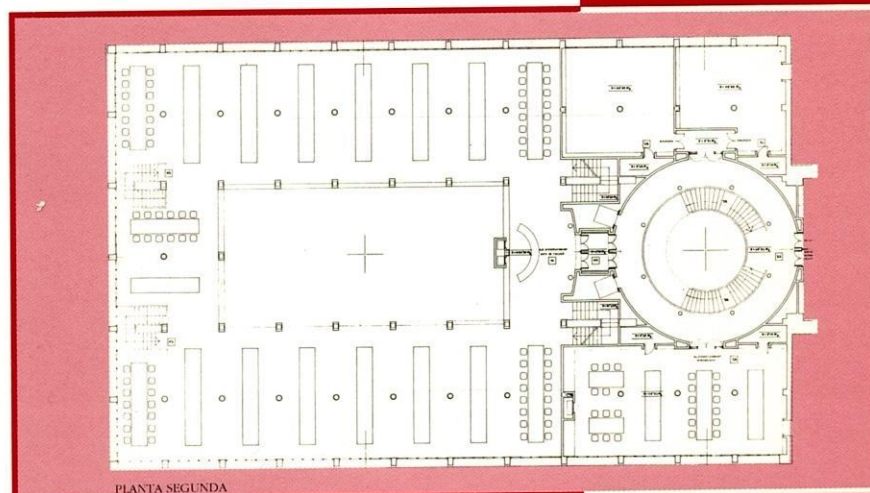
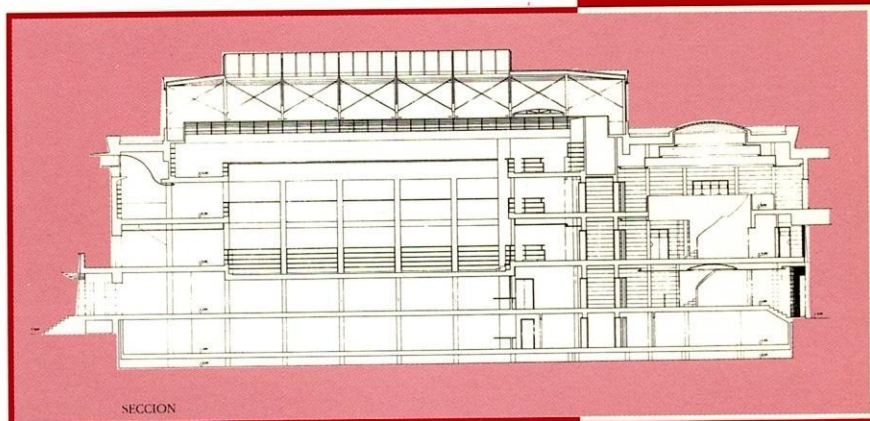
El edificio consta de cinco plantas, las dos primeras (sótano y baja) dedicadas a fondo de libros, y las tres restantes a salas de lectura con sus dependencias anejas: sala de préstamos, catalogación, cartoteca, etc.

La sala de lectura tiene tres plantas con un vacío central de 20x10 m, y está cubierta, en su última planta, con una bóveda de plexiglás sobre perfilaría de aluminio, que tamiza la iluminación cenital de toda la sala, formando una doble piel respecto de la cubierta.

En resumen, el edificio tiene una superficie aproximada de 6.000 m², con 800 puestos de lectura, y una capacidad de 300.000 volúmenes, de los cuáles 65.000 son de "libre acceso".

José Santos Navarro

Arquitecto





ferrovial

Costruimos Futuro