

Memoria de la Biblioteca



Curso
2011 – 2012



Universidad Complutense de Madrid
Biblioteca



Memoria

de la Biblioteca

Curso

2011-2012

Índice

Páginas

Presentación	7-9
Organización y calidad	12-15
Personal	17-20
Financiación e infraestructuras	21-24
Apoyo al aprendizaje y a la docencia	25-30
Apoyo a la investigación	31-33
Edición digital y web	35-42
Desarrollo tecnológico y sistemas bibliotecarios	43-51
Información y Comunicación	53-55
Biblioteca y sociedad	57-61
Gestión de las colecciones	63-66
Patrimonio bibliográfico	67-69
La BUC en cifras	71-77
Resultado de las encuestas a los usuarios	79-84

Presentación

La actividad de la Biblioteca (en adelante BUC) durante el curso académico 2011-2012 se ha desarrollado dentro del marco del *Plan de Eficiencia en la UCM*, aprobado en Consejo de Gobierno en el mes de noviembre de 2011.

Por tanto, las acciones de la BUC han sido coincidentes con las de la Universidad para garantizar la calidad del servicio mediante la mejora y el incremento del apoyo al aprendizaje, la docencia y la investigación, a la vez que contribuir a la contención y racionalización del gasto, teniendo en cuenta los principios de eficiencia y de economía. Dichas acciones han sido las siguientes:

Personas

Durante este curso académico ha habido dos cambios en los equipos de dirección de la Biblioteca y se ha realizado una modificación parcial de la Relación de Puestos de Trabajo (RPT) que ha afectado en una primera fase a los Servicios Centrales de la Biblioteca. Además, se ha continuado con la tasa cero de reposición de efectivos.

La Biblioteca ha continuado realizando los trabajos técnicos necesarios previos al proceso de modificación y actualización de la segunda fase de la RPT, con el fin de que ésta se base en criterios de racionalidad y simplificación de la estructura administrativa.

Los 17 becarios-colaboradores con los que la BUC contaba en el curso anterior han pasado a 7 en el presente, reduciéndose solo a 1 al finalizar el mismo.

Se ha continuado desarrollando la formación del personal bibliotecario, orientándola al desempeño del trabajo y fomentando la formación virtual.

Organización y calidad

Han funcionado con regularidad los órganos colegiados de la Biblioteca. Durante el curso académico la Junta de Directores se ha reunido en ocho ocasiones y la Comisión de Biblioteca en una.

Como viene siendo habitual desde 2003 se han realizado las encuestas sobre el servicio de biblioteca a los usuarios (estudiantes y profesores). Han contestado 3.233 estudiantes y 790 profesores y la valoración global que han hecho del servicio de biblioteca ha sido positiva. Así sobre 10, los profesores han dado una valoración de 8'4 y los alumnos de 6'6.

Financiación e infraestructuras

Para contribuir al equilibrio presupuestario 2012 señalado en el mencionado Plan de Eficiencia, la BUC ha contado con una minoración en su presupuesto en relación con el curso anterior. El presupuesto (servicios centrales+bibliotecas de centros) ha sido de 2.533.198'70€.

Esto ha repercutido sustancialmente en el capítulo de equipamientos e infraestructuras. Pese a ello, se ha instalado en las bibliotecas de las facultades de Informática y de Medicina, tecnología de identificación por radiofrecuencia (RFID) y se sigue fomentando la adquisición de máquinas de autopréstamo (bibliotecas de Medicina y Matemáticas)

Colecciones

Pese a la disminución presupuestaria se han mantenido las colecciones nucleares y se ha realizado un gran esfuerzo para contener el gasto, eliminando duplicados y aquellos títulos de revistas impresas de los que había versión electrónica.

En este curso se ha producido un cambio de procedimiento en la adquisición de las revistas científicas. Se ha procedido a la contratación directa de una gran parte de revistas, se ha mantenido la adquisición consorciada a través de Madroño y, finalmente, para un número reducido de revistas, principalmente en formato papel, se ha trabajado en la realización de un concurso que, finalmente, por diversos motivos no ha llegado a realizarse.

Servicios

1. Apoyo al aprendizaje y a la docencia:
Se ha trabajado en el desarrollo de diferentes *Guías temáticas electrónicas* con contenidos y bibliografías de grado y master para incorporar en el espacio virtual de las asignaturas. Las aplicaciones desarrolladas por la BUC han utilizado el gestor de contenidos y el Sistema Integrado de Gestión de Bibliotecas *Millennium*. Estas acciones han permitido a la Biblioteca estrechar la colaboración con el Campus Virtual y mejorar la adquisición de los materiales recomendados por los profesores.

Destaca el fomento del uso, tanto de los recursos electrónicos existentes en

la Universidad de producción propia (*E-Prints Complutense*), como externos a través de las suscripciones a colecciones electrónicas (revistas, bases de datos, libros)

Como actividades de apoyo al aprendizaje se han llevado a cabo 463 cursos de formación de usuarios a los que han asistido un total de 9.026 alumnos.

En periodo de exámenes se ha seguido realizando las correspondientes aperturas extraordinarias, concentrándose especialmente, debido a su gran capacidad, en la Biblioteca María Zambrano.

Se ha implantado en varias bibliotecas la petición “en línea” de documentos de depósito en el catálogo Cisne con el fin de agilizar la gestión de este tipo de peticiones y también el localizador electrónico de documentos en las estanterías.

2. Apoyo a la investigación:

Durante el curso se ha seguido trabajando en el repositorio institucional UCM en acceso abierto (*E-Prints Complutense*) incorporando tesis doctorales, trabajos fin de master, artículos de revistas, etc.

La implantación el curso pasado de *Summon* está obteniendo buenos resultados en el curso actual, pues gracias a esta herramienta los usuarios (especialmente profesores e investigadores) tienen acceso a casi todos los recursos de información propios de la UCM y a aquellos materiales suscritos por la Biblioteca. Se ha comprobado que permite un gran potencial para la visibilidad y utilización de los artículos de revistas suscritos y el acceso a millones de registros.

Summon tiene un índice de recursos muy completo pues comprende 3.625 bases de datos a texto completo que recogen 1.172.938 artículos de revistas,

información de más de 7.500 editores y 150.000 revistas, la mayor parte a texto completo y 80 tipos de documentos.

Durante este curso se ha iniciado la exportación de registros e información existentes en la base de datos *Compludoc* a *Dialnet*, desarrollando el convenio firmado entre la UCM y la Universidad de La Rioja en 2011.

La BUC ha continuado colaborando con el Servicio de Publicaciones en el funcionamiento y mantenimiento del *Portal de revistas científicas editadas por la Universidad* a través de la plataforma *Open Journal System* con aproximadamente 70 títulos y más de 30.000 artículos.

Biblioteca y sociedad

Durante este curso se han finalizado 2 proyectos de cooperación al desarrollo en los que participaba la BUC junto a universidades de Perú y Bolivia y se han iniciado dos nuevos concedidos por la Agencia Española de Cooperación Internacional al Desarrollo (contraparte la Universidad del Estado de Haití) y por la UCM (contaparte la Universidad Indígena Quechua Casimiro Huanca, Bolivia).

Desarrollo de Proyectos

La UCM a través de su Biblioteca ha tenido una participación activa tanto en proyectos internacionales de preservación y digitalización (*Google, HathiTrust, Europeana*) como nacionales (*Hispana* del Ministerio de Cultura, *E-Ciencia* de la Comunidad de Madrid). Todos estos proyectos permiten una mayor visibilidad del patrimonio bibliográfico de la Universidad, por lo que la biblioteca trabaja en el planteamiento del gran repositorio UCM único que integre todo tipo de documentos digitales de la Universidad.

Durante este curso se ha empezado a desarrollar el acuerdo firmado en 2010 entre la UCM y la AECID por el que sus

bibliotecas se comprometían a la adquisición consorciada del sistema *Millennium* y por tanto a la integración del catálogo de la biblioteca de la AECID (cerca de 800.000 registros de ejemplar) en el catálogo Cisne de la BUC.

Patrimonio Bibliográfico

Durante este curso se han seguido desarrollando actividades de difusión del patrimonio bibliográfico sobre todo a través de exposiciones realizadas principalmente en la Biblioteca Histórica “Marqués de Valdecilla” y también, como ya se ha señalado, a través de la participación en los grandes proyectos de preservación y digitalización.

Manuela Palafox Parejo.
Directora de la Biblioteca



Organización y calidad

Durante el curso 2011-2012 las actividades realizadas en cuanto a organización y calidad han sido las siguientes

ORGANIZACIÓN Y ESTRUCTURA

A mediados del mes de septiembre de 2011 se produjo un cambio en la Dirección y Equipo de Dirección de la Biblioteca y en el mes de junio de 2012 hubo un nuevo cambio que afectó otra vez a la Dirección y al Equipo de Dirección de la Biblioteca.

En junio de 2012 fue nombrada, en primer lugar, Directora de la Biblioteca, Manuela Palafox Parejo y poco después, Subdirector de Procesos y Servicios Técnicos, Javier García García y Subdirector de Tecnología e Innovación Bibliotecaria, Antonio Moreno Cañizares.

Las direcciones de las bibliotecas de CC. Geológicas y de CC. de la Información que éstos ocupaban han pasado a ser desempeñadas por los subdirectores salientes, Juan Carlos Domínguez Martínez e Isabel Costales Ortiz, respectivamente.

Dentro del Vicerrectorado de Innovación, del que depende la Biblioteca, se ha designado al profesor Alfredo Baratas Díaz como asesor para e-learning, biblioteca digital y administración electrónica.

Por otra parte, el Consejo de Gobierno de la UCM, a propuesta de la Gerencia, en su sesión de 27 de marzo de 2012 aprobó una modificación de la RPT de personal funcionario que afectó entre otras al área de Biblioteca. En esta primera fase, se realizó una modificación parcial de la estructura orgánica de los servicios centrales de la Biblioteca, amortizándose 5 puestos orgánicos y 1 puesto base, cambiando de denominación 4 puestos orgánicos y creándose un nuevo puesto orgánico.

Durante este curso el Centro de Documentación Europea de Somosaguas se ha integrado físicamente en la Biblioteca de la Facultad de CC. Económicas y Empresariales

COMISIÓN DE BIBLIOTECA Y JUNTA DE DIRECTORES

En este curso **la Comisión de Biblioteca** se ha reunido en una ocasión y **la Junta de Directores** en ocho.



Junta de Directores , octubre de 2012 (F. CC. Químicas)

ENCUESTAS DE EVALUACIÓN

Como en cursos anteriores se han realizado las encuestas de evaluación de la biblioteca.

Se han contestado un total de 4.023 encuestas, enviando por correo electrónico el enlace al formulario web. Han contestado 3.233 alumnos y 790 profesores.

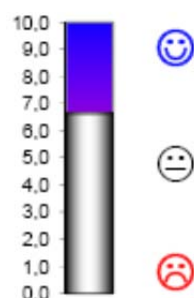
La valoración global (0-10) que los alumnos hacen de la biblioteca es de 6'6, siendo los de master y doctorado los que más valoran el servicio (7'2) y los de segundo ciclo los que menos (6'4). El servicio más valorado es el de préstamo (7'8)

En el caso de los profesores, la valoración global de la biblioteca es de 8'4, siendo, una vez más lo mejor valorado el personal de la biblioteca (8'7)

4.023 encuestas contestadas
3.293 alumnos y 790 profesores

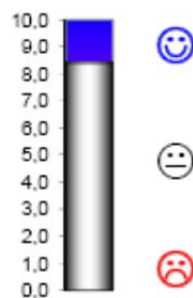
Valoración global de la biblioteca por los alumnos: 6'6 (total)

1	2	3	4	5	? nc
54	215	903	1595	398	68
1,7%	6,7%	27,9%	49,3%	12,3%	2,1%



Valoración global de la biblioteca por los profesores: 8'4 (total)

1	2	3	4	5	? nc
4	7	40	379	352	8
0,5%	0,9%	5,1%	48,0%	44,6%	1,0%



Alumnos:

<http://www.ucm.es/BUCM/intranet/doc19539.pdf>

Profesores:

<http://www.ucm.es/BUCM/intranet/doc19540.pdf>

RELACIONES INSTITUCIONALES

Desarrollo de acuerdos

Durante este curso se ha iniciado la exportación de registros e información existentes en la base de datos *Compludoc* a *Dialnet*, desarrollando el acuerdo firmado entre la UCM y la Universidad de La Rioja en 2011.

Este acuerdo permite incluir en *Dialnet* los títulos de *Compludoc* que no tiene: unas 446 revistas nuevas, al mismo tiempo que se completan colecciones de otras 1.000 revistas. *Dialnet* alcanza una cifra de 8.408 revistas, 3.632.988 documentos, 18.117.748 alertas y 998.880 usuarios.

Además comprende 58 bibliotecas universitarias, 4 bibliotecas públicas y 15 bibliotecas especializadas.

El acuerdo firmado por la UCM con la Agencia Española de Cooperación Internacional al Desarrollo (AECID) para sus bibliotecas Hispánica e Islámica, ha finalizado en el presente curso y se ha empezado a redactar uno nuevo que se firmará el curso próximo. Los trabajos que se han realizado al amparo del acuerdo se relacionarán en otro capítulo de esta memoria, pero cabe señalar que desde el 30 de mayo el catálogo de la Biblioteca de la AECID ha empezado a integrarse en el de la BUC.

Respecto al acuerdo que se firmó el curso pasado con *HathiTrust*, que supone una garantía de preservación a largo plazo, hay que señalar las siguientes acciones:

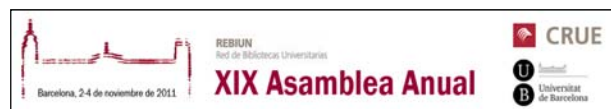
En enero de 2012 se han sobrepasado los 10 millones de volúmenes digitalizados, de los que cerca de 3 millones están en dominio público. La aportación de la BUC asciende a 100.000 libros digitalizados, libres de derechos de autor y procedentes del proyecto UCM-Google, en su mayor parte, así como de otros fondos digitalizados localmente y con ayuda del Ministerio de Cultura.

En 2011 finalizó la 1ª fase del acuerdo sobre digitalización que la UCM firmó con *Google* en 2007. En esta fase se han digitalizado alrededor de 120.000 documentos publicados antes de 1870. La 2ª fase se ha iniciado en 2012 y se digitalizarán obras posteriores a 1870 y obras libres de derechos de autor.

Además, la BUC participa desde 2011 en el proyecto *Europeana Libraries*. Este importante proyecto cooperativo permite que los fondos digitalizados por la UCM y el resto de las instituciones participantes (como la Universidad de Oxford o las bibliotecas nacionales de Holanda y Baviera) se integren en el portal de objetos digitales *Europeana*.

El próximo curso la reunión de *The European Library* tendrá lugar en nuestra Universidad los días 3, 4 y 5 de diciembre de 2012 en la Facultad de Informática. Al mismo tiempo, se celebrará la última reunión del Grupo de Coordinación Bibliotecaria de *Europeana Libraries*. *Europeana Libraries* es un proyecto de 2 años financiado por el Programa ICT-PSP de la Comisión Europea, con el que se pretende incorporar más de 5 millones de objetos digitales a *Europeana* provenientes de 19 bibliotecas universitarias y de investigación, entre las que se encuentra nuestra biblioteca. Es un proyecto coordinado por *The European Library* y respaldado por las principales asociaciones internacionales de bibliotecas: CENL (*Conference of European National Librarians*), CERL (*Consortium of European Research Librarians*) y LIBER (*Ligue des Bibliothèques Européennes de Recherche*).

REBIUN, CONSORCIO MADROÑO Y GEUIN



Del 2 al 4 de noviembre de 2011 se celebró la XIX Asamblea Anual de Rebiun en Barcelona.

En dicha asamblea se aprobó el III Plan Estratégico de *Rebiun 2020*, en cuya línea 1, *Mejorar la organización, la comunicación y el liderazgo de Rebiun*, participa la Directora de la BUC. Asimismo el Vicerrector de Innovación de la UCM fue nombrado vocal del Comité Ejecutivo.

La BUC sigue participando en los grupos de trabajo estables de la red: catálogo colectivo, estadísticas; patrimonio bibliográfico y préstamo interbibliotecario.

En cuanto al Consorcio Madroño, la BUC ha participado en las acciones formativas sobre Buenas

Prácticas, desarrolladas por el Consorcio. Sigue, además, formando parte de los grupos de trabajo para guías y estadísticas y preservación física.



La BUC fue la anfitriona de la X Asamblea de GEUIN, (Grupo Español de Usuarios de Innovative) correspondiente a una de las asambleas ordinarias que se celebran cada dos años y que tuvo lugar el 12 de abril de 2012 en la Biblioteca Histórica "Marqués de Valdecilla".

La BUC, junto con la Biblioteca de la Universidad de Málaga, que ejerce actualmente la Secretaría de GEUIN, fue la encargada de realizar las tareas de convocatoria, organización y gestión de dicha Asamblea.

IFLA Y REDIAL

Del 11 al 16 de agosto tuvo lugar el 78º Congreso de la IFLA, en esta ocasión en Helsinki (Finlandia) y con el tema: *Libraries now! Inspiring, Surprising Empowering*. Como en años anteriores asistió en representación de la BUC el Jefe del Servicio de Información, Apoyo a Docencia e Investigación, ya que forma parte del comité sobre ALFIN.



La Biblioteca sigue perteneciendo a IFLA, secciones de *Bibliotecas universitarias* (división de Bibliotecas generales y de investigación) *Acceso al Documento* y

Préstamo Interbibliotecario y Libros Raros y Manuscritos (división Colecciones y Servicios) y *Alfabetización Informacional* (división de Educación e Investigación).

Como miembro de REDIAL (Red Europea de Información y Documentación sobre América Latina), la BUC participó en el V Encuentro de Centros Españoles de REDIAL, que tuvo lugar en Barcelona, el 4 de noviembre de 2011. Concretamente, Javier Gimeno Perelló moderó la mesa redonda sobre *Cooperación al desarrollo y nuevas migraciones*.

VISITAS, PASANTÍAS, ERASMUS...

Durante el curso se ha seguido colaborando con la Subdirección General del Libro y Biblioteca para la realización de pasantías en nuestra Biblioteca de colegas latinoamericanos. En este curso realizó su pasantía durante el mes de octubre, Gloria Mónica Cecilia Ferrer Mariátegui, Coordinadora de la Secretaría Técnica del Comité de Bibliotecas Universitarias (COBUN) en Lima (Perú).

También nos visitaron durante el curso profesionales de otras instituciones:

- Alba Luksich (Erasmus) Biblioteca Universidad de Trieste (Italia). 21 a 25 de mayo de 2012.
- Carmen Villanueva, Directora del Sistema de Bibliotecas de la Pontificia Universidad Católica de Perú. 10 de octubre de 2011.
- Rosario Vargas Álvarez, Directora de la Biblioteca de Tecnología de la Universidad Gabriel René Moreno de Santa Cruz de la Sierra en Bolivia, y Marco Antonio Martínez Alpiri, Director de la Biblioteca de la Universidad NUR, también de la misma localidad boliviana visitaron la BUC entre el 25 de junio y el 6 de julio de 2012, como una de las actividades que se enmarcan en el proyecto de cooperación al desarrollo, *Curso de Alfabetización Informacional (ALFIN) y Literacidad Crítica en la Universidad Autónoma Gabriel René Moreno de Santa Cruz de la Sierra (Bolivia)*

- El día 21 de junio de 2012 visitó la BUC para conocer su funcionamiento, una delegación de 30 funcionarios coreanos que trabajan en la Biblioteca Nacional y en las Bibliotecas Públicas de dicho país. La visita tuvo lugar en la Biblioteca Histórica.



- En abril de 2012 visitó la BUC (Servicios Centrales) Juan Gabriel Vélez Manco, Jefe de la Oficina de Planeación de la Institución Universitaria de Envigado (Colombia)
- En marzo de 2012 visitó el Servicio de Desarrollo Tecnológico y Sistemas de la Biblioteca personal de la Agencia Laín Entralgo para conocer la herramienta *Summon*.
- En mayo de 2012 visitó la BUC la doctoranda brasileña Caterina G. Pavão para recabar información sobre las posibilidades de configuración, administración y mantenimiento de los distintos módulos del programa de gestión *Millennium*.



PERSONAL DE PLANTILLA

Como ya se ha indicado en el capítulo de organización y estructura, durante este curso académico se han producido dos cambios en los equipos de la Dirección de la Biblioteca. El primero de ellos, a mediados de septiembre de 2011, en donde Ana Santos Aramburo sustituyó a José Antonio Magán Wals en la Dirección de la BUC. El segundo, a principios de octubre, en que se produjo el relevo en los puestos de los subdirectores, Isabel Costales Ortiz sustituyó a Manuela Moreno Mancebo en la Subdirección de Servicios Técnicos y Adquisiciones y Juan Carlos Domínguez Martínez a Eugenio Tardón González en la Subdirección de Sistemas de Información Bibliográfica.

Como consecuencia de estos cambios se produjeron otros en las direcciones de las bibliotecas de las facultades de Derecho, CC. Matemáticas y Medicina.

De acuerdo con el *Plan de Eficiencia* propuesto por el Rector y aprobado por el Consejo de Gobierno de la Universidad, en marzo se realizó una modificación parcial de la Relación de Puestos de Trabajo (RPT) que afectó en una primera fase a los Servicios Centrales de la Biblioteca: se han amortizado 6 puestos de trabajo, se han modificado 4 y se ha creado 1 nuevo puesto.

En el mes de junio de 2012 se produjo un segundo cambio en la Dirección y Equipo de Dirección de la Biblioteca. Con fecha de 1 de junio, Manuela Palafox Parejo sustituyó a Ana Santos Aramburo en la Dirección de la BUC y con fecha de 15 de junio, Javier García García sustituyó a Isabel Costales Ortiz en la Subdirección de Procesos y Adquisiciones (nueva denominación del puesto de Subdirección de Servicios Técnicos y Adquisiciones) y Antonio

Moreno Cañizares a Juan Carlos Domínguez Martínez en la Subdirección de Tecnología e Innovación bibliotecarias (nueva denominación del puesto de Subdirección de Sistemas de Información Bibliográfica)

Como consecuencia de estos cambios se produjeron otros en las direcciones de las bibliotecas de las facultades de CC. de la Información y CC. Geológicas.

Los procesos de selección y de promoción de personal han seguido congelados como en el curso pasado. Durante el curso se produjeron 7 jubilaciones que no se han cubierto, pero se han incorporado 3 funcionarios que estaban en comisión de servicios en otras instituciones (AECID).

BECARIOS COLABORADORES

Si la tendencia a la baja en el personal de plantilla ha sido la nota predominante en este curso, donde más se ha acusado ha sido en el descenso en el número de becarios-colaboradores adscritos a la BUC. Durante este curso sólo ha habido 7 becarios colaboradores. Al finalizar el curso sólo había 1 becario, dado que los 6 anteriores acabaron su beca y no se repusieron.

Se han mantenido hasta diciembre de 2011 los 2 becarios para los Centros de Documentación Europea, subvencionados por la Comunidad de Madrid por el convenio suscrito con la UCM para la Red Europea de Información de la Comunidad de Madrid (REIMAD). Sin embargo, esta subvención se retiró para 2012. Por ello, durante dicho año no hubo becarios para los Centros de Documentación.

Asimismo, tampoco hubo becarios adscritos a la BUC

del Consorcio Madroño para realizar tareas relacionadas con el repositorio E-Ciencia, al no haber habido convocatoria para 2012.

FORMACIÓN

En este apartado se van a señalar las acciones formativas más destacadas y no la totalidad de las mismas. Debemos destacar la continuación de la formación en lengua inglesa que realiza la Universidad para el PAS y en la que participan numerosos bibliotecarios. Dichas acciones, con independencia de las de los centros, se han realizado a través de:

1. Plan de formación del Personal de Administración y Servicios:

Formación para la promoción profesional y actualización:

Durante este curso al no haber sido convocadas pruebas selectivas no se han impartido cursos de formación para la preparación de oposiciones para ingreso en las distintas escalas de personal de la Biblioteca.

Formación continua:

En el curso académico se han realizado dos de los tres cursos de formación por año del área de Biblioteca. El primer curso de formación se realizó durante el curso académico anterior. No obstante el personal bibliotecario ha asistido a los cursos de formación continua del área de administración así como a los cursos del Plan de Formación de las Centrales Sindicales.

Los dos cursos han sido:

- ALFIN y CI2: Competencias informacionales e informáticas (área técnica) (17-25 de octubre de 2011).
- La web social: Herramientas. Aplicaciones en dispositivos móviles (área auxiliar) (28 de noviembre-1 de diciembre de 2011)

2. Plan de formación de la Biblioteca:

- Jornada sobre *Summon* (19 de diciembre de 2011)

- Curso sobre *Gestión de recursos electrónicos (ERM)* (16-20 de enero y 6-10 de febrero de 2012)
- Sesiones de formación de "Dialnet", (28 y 29 de febrero de 2012, Aula Informática 1007 del Edificio Multiusos.
- *La Biblioteca de la Universidad Complutense: Reflexiones en un tiempo de incertidumbre* (28 de marzo de 2012)

Formación en colaboración con otras instituciones, entidades y organismos:



- VII Jornada de Campus Virtual UCM: *Validar, valorar y difundir Campus Virtual* (20 de septiembre de 2012, Salón de Actos del Edificio B de la Facultad de Ciencias de la Información.)
- Jornada, *EBSCO Information Day*, (25 de mayo de 2012, Jardín Botánico de la UCM.
- *La adquisición de libros electrónicos de Ebrary y E-Libro*. (sesión en línea impartida por ProQuest, 14 de marzo de 2012) Jornada formativa sobre IEEE (11 de octubre de 2011)
- *Sesión de actualización de la Plataforma EbscoHost* sobre todas las novedades y funcionalidades avanzadas de la plataforma (27 de

marzo de 2012. salón de actos de la Facultad de CC. Químicas)

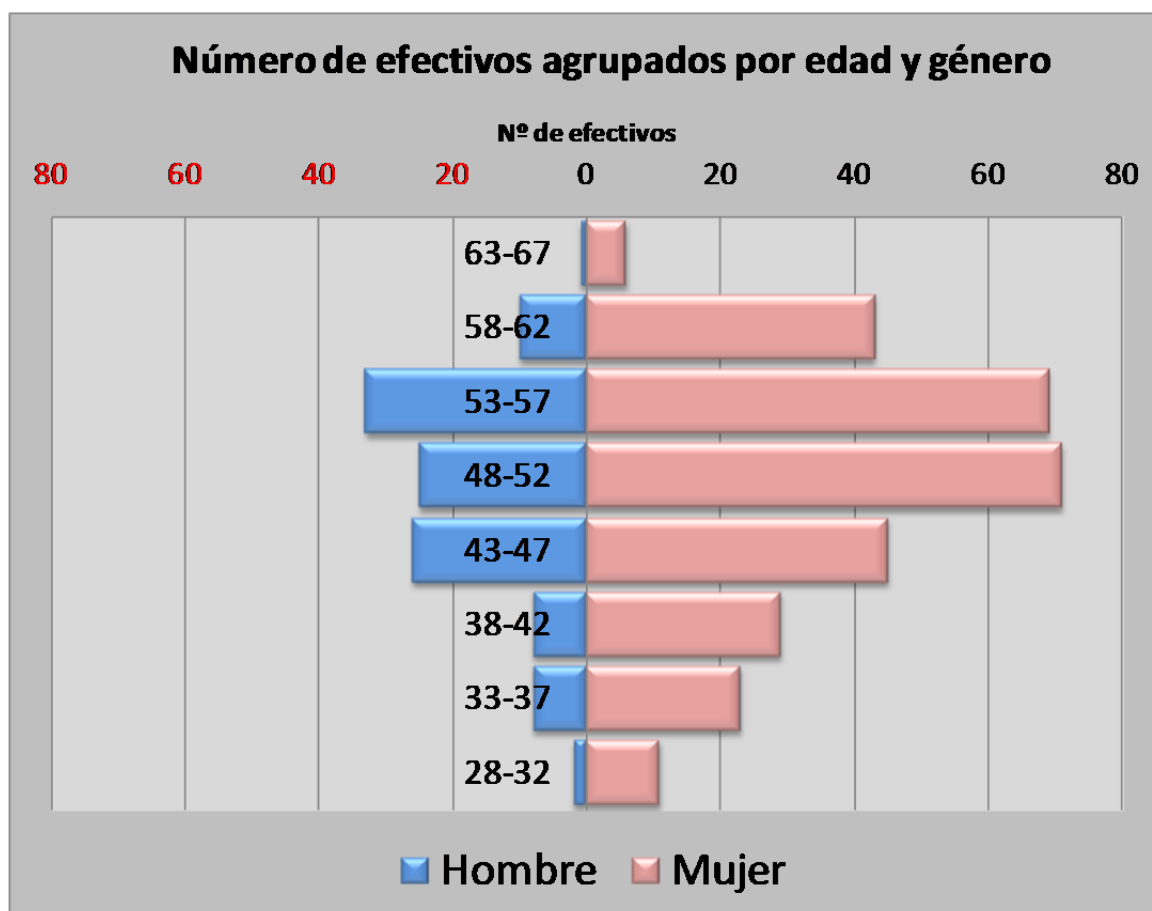
- Jornada Thomson Reuters, *Análisis de la Investigación y Evaluación: Desde los rankings hasta los indicadores* (30 de mayo de 2012, Thomson Reuters, en colaboración con FECYT y el Consorcio Madroño, Salón de Actos de la Facultad de Económicas de la UNED).

- IV Jornada Madroño sobre *Buenas prácticas en Bibliotecas: Servicios de apoyo a la investigación en las bibliotecas universitarias* (30 de octubre de 2012, E.T.S. Ingenieros Industriales de la UPM)
- Curso organizado por Madroño “La publicación científica en abierto”(23 de octubre 2012, URJC)

EVALUACIÓN DEL DESEMPEÑO

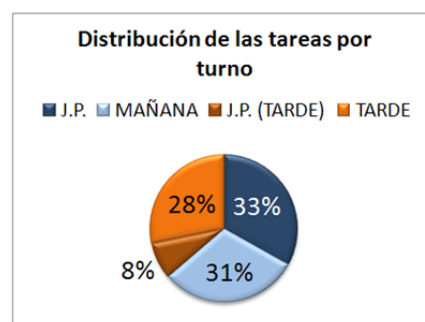
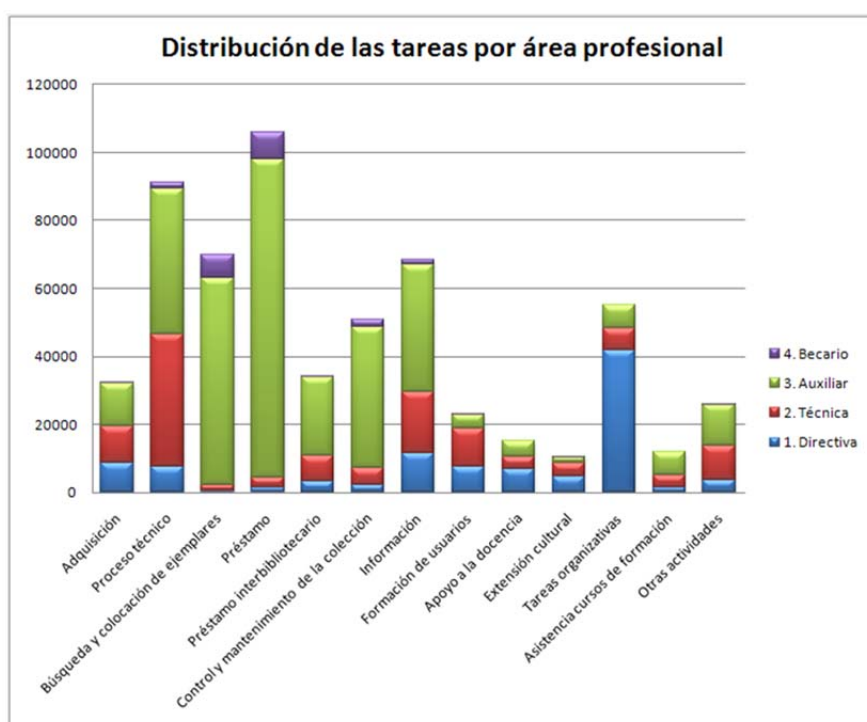
Como resultado de la evaluación del desempeño se obtiene el siguiente perfil del personal de la biblioteca:

	J.P.	J.P. (TARDE)	MAÑANA	TARDE	Total general
FUNCIONARIO	130	31	86	91	338
INTERINO	3	5	12	12	32
LABORAL	2		25	4	31
CONTRATO RELEVO			7	2	9
Total general	135	36	130	109	410



En cuanto a la actividad que realiza en la biblioteca

% de dedicación	2008	2009	2010	2011	Variación 2010-2011
Adquisición	6,3%	5,8%	5,4%	5,4%	0,0%
Proceso técnico	17,2%	16,9%	16,2%	15,3%	-0,9%
Búsqueda y colocación de ejemplares	11,9%	11,3%	11,1%	11,7%	0,6%
Préstamo	18,8%	17,8%	17,9%	17,8%	-0,1%
Préstamo interbibliotecario	5,5%	5,9%	6,2%	5,8%	-0,4%
Control y mantenimiento de la colección	8,7%	8,9%	9,0%	8,6%	-0,5%
Información	12,1%	12,3%	11,9%	11,5%	-0,4%
Formación de usuarios	3,2%	3,6%	3,7%	3,9%	0,2%
Apoyo a la docencia	2,0%	2,4%	2,5%	2,6%	0,1%
Extensión cultural	0,8%	1,1%	1,4%	1,8%	0,4%
Tareas organizativas	8,8%	8,9%	9,0%	9,2%	0,2%
Asistencia cursos de formación		1,7%	2,0%	2,0%	0,0%
Otras actividades	4,8%	3,4%	3,6%	4,4%	0,8%





Financiación e infraestructuras

En este curso se ha mantenido la tendencia del curso anterior de disminución del presupuesto que ha repercutido especialmente en las acciones referidas a infraestructuras que se han visto seriamente afectadas. De nuevo algunas acciones destinadas a dotar a la BUC de los recursos necesarios para mejorar las infraestructuras espaciales y técnicas para la prestación de un servicio de calidad han quedado pospuestas.

FINANCIACIÓN

El presupuesto centralizado de la BUC para 2012 ha sido de 969.207'70 euros que respecto al de 1.219.836'31 euros de 2011 supone una reducción de 259.628'61 euros y al de 1.300.000 euros de 2010 una reducción de 330.792'30 euros. Esta disminución presupuestaria ha incidido negativamente en las inversiones aunque se han realizado todos los esfuerzos para el mantenimiento de los servicios básicos.

De la ejecución del presupuesto centralizado de la BUC destacan las siguientes inversiones:

- Capítulo 1 (Personal): 45.500 €.
- Capítulo 2 (Gastos corrientes): 507.024'14 €
- Capítulo 4 (Transferencias corrientes): 411.183'56 €.
- Capítulo 6 (Inversiones reales): 5.500'00 €

En cuanto al gasto correspondiente a los distintos centros en 2011 fue de 4.720.111 €

INFRAESTRUCTURAS

Como se ha mencionado el ajuste presupuestario ha incidido fuertemente en el capítulo de equipamientos e infraestructuras, no obstante se han realizado algunas acciones que hay que destacar:

Biblioteca de la Facultad de CC. Físicas:

Desde diciembre de 2010 en que se produjo el traslado de la biblioteca de los locales que habían ocupado desde 1980, a fin de que se pudiera acometer la última remodelación del edificio de la facultad en las obras iniciadas en 1992, la hemeroteca, mediateca y despachos de dirección y proceso se encuentran ubicadas provisionalmente en unos despachos de la 1ª planta, en el ala de Decanato, habiendo reducido el número de PCs de alumnos de 11 a 8 y limitando considerablemente el espacio de la hemeroteca dado que la práctica totalidad de las revistas tienen edición electrónica.

Asimismo, la colección de libros y revistas fue guardada en unas 1.600 cajas que se trasladaron en enero de 2011 a los locales cerrados de la biblioteca María Zambrano, donde se encuentran en la actualidad; durante el curso 2011-12 se han añadido unas 40 cajas con los nuevos números de revistas que se han ido recibiendo y que no es posible tener por la falta de espacio.

Biblioteca de la Facultad de Farmacia:

Durante el curso se han comprado de 100 sillas nuevas. Se estudió cuidadosamente la adquisición de un modelo de silla que resultara confortable y resistente, y que aunara la calidad con el sentido estético.

También se ha realizado una nueva señalización que ha sido confeccionada siguiendo las directrices marcadas por los Servicios Centrales.

En el Servicio de Préstamo, se ha llevado a cabo la recolocación de todo el mobiliario:

- Colocación de un módulo adicional en el mostrador y reubicación y reparación de los muebles restantes con lo que se ha obtenido una ganancia de más de un metro que permitirá la eliminación de aglomeraciones en épocas de mayor préstamo y devolución. Además, la zona de trabajo de préstamo ha aumentado su superficie en más de cinco metros cuadrados y albergará con mejores condiciones una de las secciones del servicio de encuadernación.
- Mejora del acceso al punto de información bibliográfica básica, recolocando mobiliario y eliminando barreras visuales, con objeto de despejar espacios físicos y permitir el acceso del usuario. Para ello, en el fondo del área de préstamo se han colocado dos estanterías que con una ganancia de 10 metros lineales servirán de apoyo a dicho punto de información básica así como al nuevo servicio de reserva de libros.
- Renovación y ampliación del cableado eléctrico, telefónico e informático aprovechando para eliminar regletas que impedían el paso de los carros de libros y condicionaban en gran medida el movimiento de los trabajadores.

Finalmente en la Sala de Lectura:

- Colocación de nuevas estanterías que han permitido mejorar el acceso y reubicar colecciones. Gracias a la colaboración de las autoridades académicas y administrativas de la Facultad de Farmacia, la Biblioteca ha procedido al emplazamiento de varios módulos de estanterías a los que en este momento no se daba uso en otras dependencias de la facultad. Esta donación ha posibilitado la reubicación de la colección de novelas y de parte de la colección de referencia. La instalación de los nuevos módulos junto con la retirada de mobiliario obsoleto, se ha realizado de forma que no sólo se ganaran metros lineales de almacenamiento, sino que además se propiciara la apertura de espacios con la consiguiente mejora en la movilidad de los usuarios y el acceso a las colecciones.
- Colección de referencia: prácticamente ha duplicado su capacidad, pasando de 30 a 50 metros lineales, ubicándose en los dos laterales contiguos a los ventanales de la sala de lectura.
- Colección de novelas: ha sextuplicado su espacio, aumentando de 3,36 metros lineales a los 20 actuales y con una considerable mejora de acceso y calidad expositiva al pasar a colocarse en cuatro módulos junto a las columnas del pasillo central de la sala.



Biblioteca de la Facultad de Medicina

La Biblioteca de Medicina ha rehabilitado unos espacios que anteriormente fueron ocupados por la Dirección de la Biblioteca de la Universidad y más tarde por la Dirección y despachos de procesos técnicos de la Biblioteca de Medicina y Archivo Histórico de la Biblioteca Universitaria.

Estos espacios poco a poco se han ido remodelando y habilitando para otros usos bibliotecarios. En el año 2009 se reconvirtió un despacho en aula de informática con 18 puestos equipados con ordenadores en donde se imparten seminarios de formación sobre bases de datos y otras herramientas de información útiles para el aprendizaje.

En este curso la Biblioteca ha puesto a disposición de investigadores y alumnos dos salas de uso polivalente tanto para el estudio como para el trabajo en grupo. Una sala dispone de 18 puestos y otra de 15. Todos estos espacios cuentan con conexión a la red informática y red wifi y se encuentran ubicados en la planta sótano de la Biblioteca.



Biblioteca de la Facultad de CC. Económicas y Empresariales

Durante los meses de enero a febrero de 2012 se realizó la incorporación del Centro de Documentación Europea de Somosaguas a la Biblioteca de la Facultad de CC. Económicas y Empresariales, ello ha conllevado una serie de

cambios en las instalaciones. Además durante el mes de marzo se instaló una plataforma salva-escaleras.



Biblioteca de la Facultad de CC. de la Información

Durante este curso se ha llevado a cabo la instalación de equipos de visionado dentro de la Biblioteca para poder acceder a la colección de la Videoteca Antonio Lara, que se integró en el fondo de la Biblioteca el curso anterior.

Son 19 puestos de visionado dobles para 38 usuarios simultáneos y un ordenador en el que se puede consultar el fondo de películas de la Biblioteca.



A 01 Porcentaje del presupuesto de la Universidad o Facultad destinado a la Biblioteca

A/B

Presupuesto de las bibliotecas de la BUC (no incluye personal) / Presupuesto de la UCM/Facultad (no incluye personal) Gasto anual

		2005	2006	2007	2008	2009	2010	2011	
BBA	F. Bellas Artes	8,5%	10,0%	8,3%	9,1%	7,5%	6,7%	7,1%	BBA
BIO	F. CC. Biológicas	11,8%	13,0%	11,6%	11,2%	11,0%	9,3%	9,2%	BIO
BYD	F. CC. Documentación	15,2%	16,4%	13,4%	12,4%	13,8%	11,6%	13,3%	BYD
CEE	F. CC. Económicas y Empresariales	32,4%	34,3%	33,0%	31,9%	34,0%	32,4%	29,9%	CEE
FIS	F. CC. Físicas	41,7%	33,8%	36,9%	36,7%	35,2%	30,3%	33,7%	FIS
GEO	F. CC. Geológicas	21,6%	24,3%	23,6%	24,9%	27,7%	25,0%	24,0%	GEO
INF	F. CC. Información	24,8%	22,4%	21,2%	19,6%	22,1%	18,3%	23,4%	INF
MAT	F. CC. Matemáticas	49,3%	47,9%	47,1%	48,7%	64,1%	49,0%	46,9%	MAT
CPS	F. CC. Políticas y Sociología	26,3%	29,6%	27,6%	32,4%	28,5%	25,7%	24,7%	CPS
QUI	F. CC. Químicas	24,5%	25,0%	24,5%	23,2%	24,6%	21,0%	21,4%	QUI
DER	F. Derecho	37,6%	41,1%	45,1%	39,6%	43,4%	43,0%	39,9%	DER
EDU	F. Educación	12,4%	13,3%	11,9%	12,6%	14,9%	12,4%	11,4%	EDU
FAR	F. Farmacia	11,3%	5,7%	7,0%	7,9%	5,8%	5,7%	5,1%	FAR
FLL	F. Filología	39,4%	38,1%	37,3%	29,8%	37,2%	30,0%	31,2%	FLL
FLS	F. Filosofía	27,7%	29,4%	25,6%	28,2%	32,0%	23,4%	19,6%	FLS
GHI	F. Geografía e Historia	31,9%	33,4%	27,0%	25,4%	28,9%	33,0%	34,2%	GHI
FDI	F. Informática	33,7%	31,6%	23,2%	16,9%	17,3%	15,7%	18,8%	FDI
MED	F. Medicina	18,7%	19,4%	20,4%	17,6%	23,3%	19,1%	25,4%	MED
ODO	F. Odontología	20,6%	15,2%	14,3%	14,7%	16,4%	15,5%	12,4%	ODO
PSI	F. Psicología	24,4%	26,3%	24,8%	25,7%	28,5%	23,2%	22,9%	PSI
VET	F. Veterinaria	14,1%	13,5%	14,7%	14,7%	16,5%	16,1%	16,5%	VET
ENF	E. U. Enfermería, Fisiot. y Podol.	12,7%	10,9%	17,0%	15,1%	10,0%	7,8%	10,2%	ENF
EST	E. U. Estadística	16,8%	14,7%	14,1%	14,1%	16,1%	12,7%	13,1%	EST
EMP	E. U. Estudios Empresariales	21,2%	15,9%	18,9%	15,9%	16,1%	10,8%	12,0%	EMP
OPT	E. U. Óptica	22,7%	16,3%	13,4%	12,6%	12,7%	11,6%	13,4%	OPT
TRS	E. U. Trabajo Social	20,8%	22,1%	21,5%	21,6%	22,3%	17,4%	18,7%	TRS
BUC	BIBLIOTECA COMPLUTENSE	3,6%	3,4%	3,6%	3,2%	3,0%	2,7%	2,7%	BUC

Observaciones del año 2011

- Matemáticas es la facultad que mayor porcentaje del presupuesto dedica a la biblioteca (45,9%).
- El porcentaje del gasto de la UCM en la biblioteca es de 0,92 puntos menos con respecto al 2005.



Apoyo al aprendizaje y a la docencia

En este curso académico a pesar del ajuste presupuestario se ha mantenido la oferta de puestos de lectura durante las aperturas extraordinarias con motivo de los exámenes, en la Biblioteca María Zambrano (1.500 puestos de lectura), además, durante las vacaciones de Navidad se abrió la Biblioteca de la Facultad de Educación.

HORARIOS

	Enero							1						
	2	3	4	5	6	7	8	9	10	11	12	13	14	15
	16	17	18	19	20	21	22	23	24	25	26	27	28	29
	30	31	1	2	3	4	5	Febrero						

La aplicación del Plan de Eficiencia de la UCM ha repercutido en el horario de apertura de las bibliotecas durante los periodos vacacionales.

En este curso académico, cerró la Universidad durante las vacaciones navideñas, pero se mantuvo abierta la Biblioteca de la Facultad de Educación.

Asimismo la BUC ha programado la apertura extraordinaria para los exámenes de enero/febrero en la biblioteca María Zambrano, que supone una oferta de 1.500 puestos de lectura.

El horario se ha extendido a los sábados, domingos y festivos comprendidos entre el día 14 de enero al 5 de febrero de 2012.

De lunes a viernes las bibliotecas tuvieron su horario habitual, añadiendo la nueva y la Biblioteca María Zambrano, en horario de 9:00 a 21:00 h. sábados, domingos y festivos

Esta misma ampliación de horarios se ha repetido con motivo de los exámenes de mayo-junio de 2012, abriendo sábados y domingos.

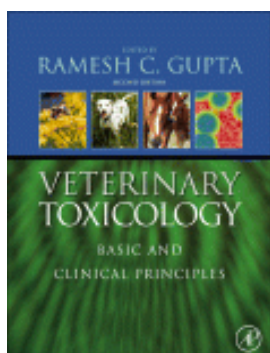
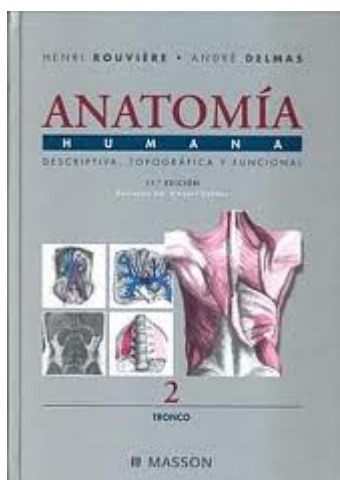
Durante el verano, la Universidad y por tanto las bibliotecas cerraron del 6 al 17 de agosto.



ACCESO AL DOCUMENTO

En cuanto al préstamo, tanto en sala como a domicilio, de los fondos de la Biblioteca, se han realizado 1.174.357 transacciones y 766.195 estudiantes han sido usuarios de este servicio.

Sigue aumentando la colección de libros electrónicos para los estudiantes mediante la adquisición de algunos manuales de uso frecuente existentes en este formato. Al finalizar el año 2011 se habían adquirido por compra 77.169 libros electrónicos.



También ha aumentado el préstamo de lectores de libros y de tabletas electrónicas (i-pad).

A principios de octubre se incorporó una nueva funcionalidad en **Mi Cuenta** que permite a los usuarios que no dispongan de carné imprimirse una acreditación provisional para acceder a la biblioteca y usar sus servicios.

Máquinas de autopréstamo

En este curso académico ha aumentado la utilización por parte de los usuarios de las máquinas de autopréstamo.

La Biblioteca de la Facultad de Informática adquirió una nueva máquina de autopréstamo basada en tecnología RFID-UHF, siendo pionera en la aplicación de la identificación por UHF en el ámbito de las bibliotecas universitarias madrileñas. De esta forma se realizan de forma más rápida y autónoma los préstamos, así como las renovaciones y las devoluciones de libros.

También la Biblioteca de la Facultad de Medicina ha implantado la tecnología RFID, aplicándola a la colección de libre acceso (13.600 ejemplares).

Durante este curso se han aplicado códigos QR en la Biblioteca de la Facultad de Medicina, con el fin de dar una mayor publicidad a las plataformas de recursos electrónicos y también en la Biblioteca de la Facultad de CC. de la Información, en este caso se trató de llevar a cabo un proyecto piloto destinado a estimular la colaboración entre estudiantes y usuarios de la Biblioteca. (El código QR se insertó como etiqueta en las carátulas de las películas).

Solicitud anticipada vía web de documentos ubicados en depósito y localizador de libros en estanterías

En este curso se ha generalizado la implementación del sistema de petición anticipada de libros vía web. Se comenzó como experiencia piloto en octubre de 2011 en la Biblioteca de la Facultad de Geografía e Historia y durante este curso se ha generalizado en todas las bibliotecas con préstamo de depósito.

Con lo que se ha agilizado y mejorado notablemente la atención en el mostrador de préstamo.

A partir de diciembre de 2011 también se ha implementado el "localizador de libros" que es una aplicación que permite desde el catálogo situar en un plano de la Biblioteca el lugar en donde se encuentra una determinada obra que el usuario quiere consultar en sala o llevarse en préstamo.



Préstamo Interbibliotecario

El Servicio de *Préstamo Interbibliotecario*, sigue siendo uno de los mejor valorados por los usuarios, aunque los alumnos no lo utilizan tanto como los profesores e investigadores, por lo que desarrollaremos los aspectos a destacar dentro de este servicio en este curso académico en el capítulo de Apoyo a la investigación.

FORMACIÓN DE USUARIOS

Durante este curso se han impartido 463 cursos de formación de usuarios:

- Básicos de carácter general: 201
- Especializados y de diversas tipologías: visitas guiadas, a la carta, personalizados, etc.: 248
- Con reconocimiento de créditos: 14

Los cursos han tenido 9.026 asistentes

Entre los cursos especializados cabe destacar el que realiza la Biblioteca de la Facultad de Informática de apoyo a la preparación de proyectos: "Taller de redacción y fuentes de información en informática", dirigido a los alumnos de Sistemas Informáticos y del master de Investigación en Informática.

La Biblioteca de la Facultad de CC. Físicas colaboró con la presentación "Recursos de Información para Físicos" en las I Jornadas de Introducción a la Investigación, dirigidas a los alumnos de Físicas y celebradas en la facultad en abril y mayo de 2012. debido a la alta participación está previsto ampliarlas en el futuro a toda la comunidad universitaria.

Por su parte, la Biblioteca de la Facultad de Filosofía impartió, en febrero de 2012 dentro de un Curso 0: "Técnicas de investigación y escritura en Filosofía". un curso de 4 horas: "Destrezas en el manejo de la información". Con un nº de asistentes de 25 alumnos. Era el primer año que se hacía un curso 0 en la facultad y, aunque se realizó en una fecha tardía y como un primer ensayo, la experiencia fue positiva para la Biblioteca, al obtener mayor número de alumnos que en los cursos normales y disponer de la oportunidad de impartir una formación más completa.

La Biblioteca de Filosofía además también impartió un Curso a los alumnos de 1º de grado en las aulas y durante el mes de octubre de 2011, 3 cursos, 1 por grupo, con una duración de dos horas. El curso fue de introducción a los recursos y utilización de la biblioteca. Los objetivos se cumplieron plenamente al conseguir proporcionar formación básica a todos los nuevos alumnos.

También la Biblioteca de Derecho participó en el curso 0 de la Facultad, teniendo una grandísima asistencia de estudiantes.

La Biblioteca de la Facultad de CC. Económicas y Empresariales es una de las que imparte cursos de formación con reconocimiento de créditos, como el de "Recursos de Información en Economía y Empresa" de 20 h. de duración e impartido en dos ediciones (noviembre de 2011 y marzo de 2012)

La Biblioteca de la Facultad de Psicología, además del curso introductorio impartió entre los meses de octubre y mayo, 20 cursos de formación de usuarios de 2 h. de duración a 89 estudiantes y dos cursos especializados en bases de datos *PsyInfo* y *PsyArticles*, *Psyke* y *Psicodoc* y 3 cursos sobre el gestor *Refworks* y otro sobre *open access* y *E-prints Complutense*.

Sólo se ha señalado algunos ejemplos ya que los cursos de formación de usuarios se imparten de forma generalizada en todas las bibliotecas. Pero, a pesar de ello, el porcentaje de alumnos que conocen la oferta de los mismos es todavía bajo, pues durante este curso, un 32% de los alumnos han declarado conocer los cursos de formación de la biblioteca.

La valoración de los usuarios de estos cursos ha sido muy positiva, el 80% considera que ha sido útil o muy útil para su formación.

La Biblioteca ha impartido
463 cursos de formación de
usuarios
9.026 asistentes

JORNADAS DE BIENVENIDA



En este curso la Semana de Bienvenida tenía como lema *Estamos cerca de ti*. Las fechas de la jornada quedaron abiertas, para que cada Biblioteca se adaptara a las fechas en las que se celebra la bienvenida en su Facultad.

La jornada ha estado, como ya es habitual, cargada de actividades realizadas de forma conjunta en todas las bibliotecas de los centros: visitas guiadas, cursos de iniciación, bien participando en el acto de recepción que organizan los decanatos o bien visitando las propias aulas y la puesta en marcha de

un stand itinerante que visitó distintos centros de la BUC.

ALFABETIZACIÓN INFORMACIONAL (ALFIN) y CI2

Durante este curso la BUC ha seguido impulsando la formación en ALFIN y en CI2.

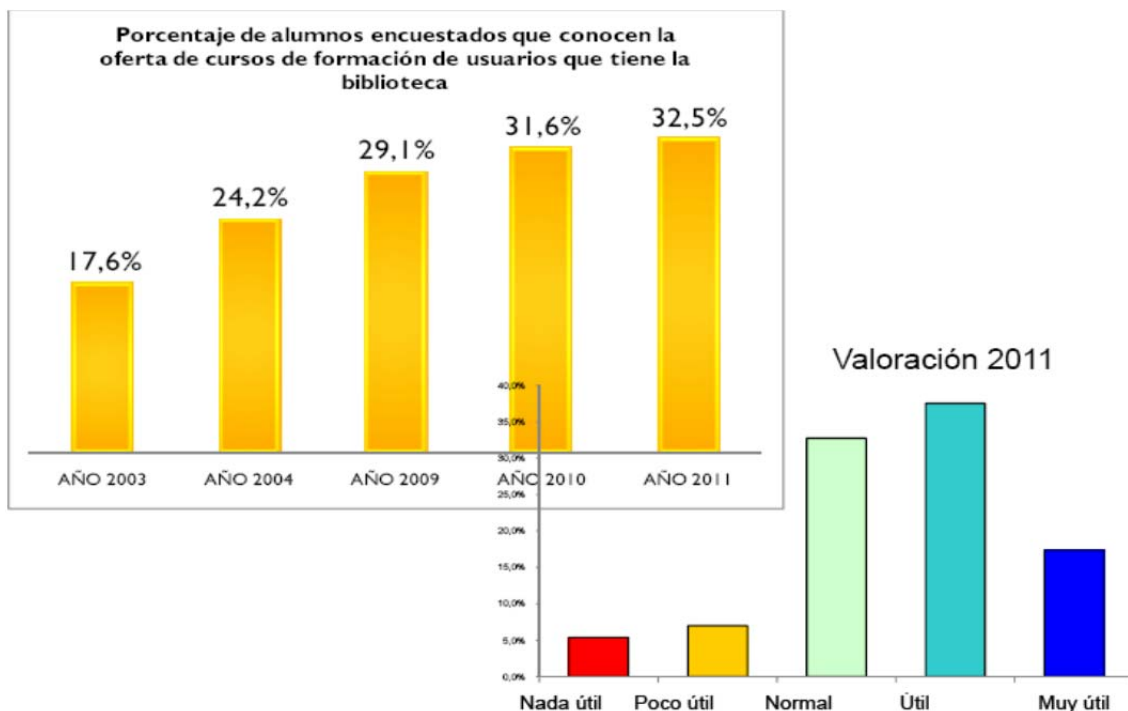
Así dentro de las VII Jornadas de Campus Virtual de la UCM, celebradas en septiembre de 2012, se impartió un taller sobre "Derechos de autor, competencias en información y recursos documentales"

Se han creado espacios en el Campus Virtual: "CI2: Competencias informáticas e informacionales", como base para un futuro planteamiento de una asignatura con reconocimiento de créditos: https://cv2.sim.ucm.es/moodle/course/view.php?id=21986&lang=es_utf8

El Jefe del Servicio de Información y Apoyo a la Docencia e Investigación es miembro del comité permanente de la sección de ALFIN de la IFLA (hasta 2015) y es representante de FESABID, a propuesta de SEDIC, en el grupo de trabajo de ALFIN del Consejo de Coordinación Bibliotecaria.

Durante el curso se ha impartido un curso para los bibliotecarios complutenses sobre ALFIN (17 de octubre a 2 de noviembre de 2011).

Además, en el curso ha aumentado el número de bibliotecas que realizaron acciones formativas en sus respectivos centros, dirigidas especialmente a profesores e investigadores sobre la necesidad de la información, dónde encontrarla, como evaluarla, utilizarla y comunicarla de una manera ética. En este sentido cabe destacar las actividades realizadas por las bibliotecas del campus de Somosaguas (CC.Políticas y Sociología, CC. Económicas y Empresariales, Psicología y Trabajo Social) y las de CC. de la Salud (Veterinaria, Medicina, Enfermería, Fisioterapia y Podología, Farmacia y Odontología).



BIBLIOTECA Y DISCAPACIDAD

Durante este curso la BUC en colaboración con la Oficina para la Integración de Personas con Discapacidad de la Universidad ha editado en formato electrónico una guía en la que se recogen de forma resumida los servicios especiales que ofrece la Biblioteca para sus usuarios con discapacidad.

En el mes de noviembre de 2011, por primera vez, se impartieron dos cursos de formación de usuarios con discapacidad, de carácter general y básico.

Uno de estos cursos tuvo lugar en la Biblioteca de la Facultad de CC. de la Información, para los estudiantes del campus de Moncloa y el otro, en la Facultad de Psicología, para los estudiantes del campus de Somosaguas.



SERVICIO DE REFERENCIA VIRTUAL

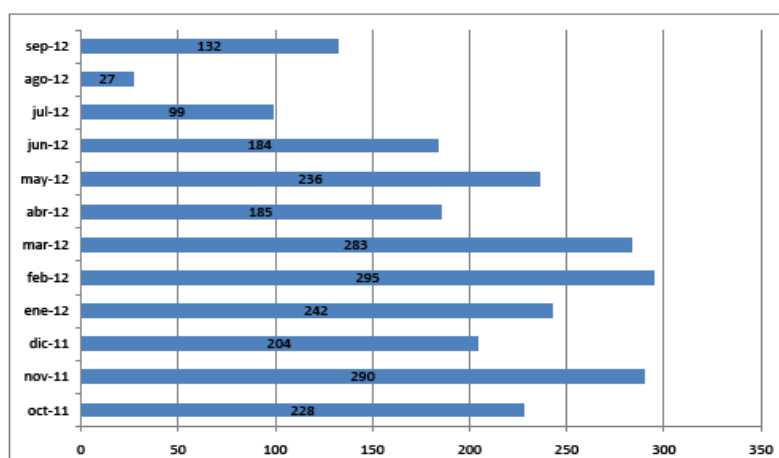
En el presente curso académico se ha continuado proporcionando el Servicio de Referencia Virtual en todas las bibliotecas de los centros realizado vía chat. Dicho servicio había comenzado a darse durante el curso académico anterior.

En este curso se ha continuado con la misma planificación del calendario del curso pasado: turnos

de dos horas, correspondiendo a cada centro cubrir un turno de mañana (10:00 a 14:00h.) y otro de tarde (16:00 a 20:00h.) a la semana a compartir con otra biblioteca de centro. Cada semana, dentro del mes, se cambia de horario para evitar problemas de saturación en un mismo centro.

El Servicio de Información y Apoyo a la Docencia e Investigación es el encargado de gestionar el servicio.

protocol	oct-11	nov-11	dic-11	ene-12	feb-12	mar-12	abr-12	may-12	jun-12
web	228	290	204	242	295	283	185	236	184



Las estadísticas del servicio de referencia virtual han arrojado el número de 2.405 consultas atendidas. Nuevamente revelan que el máximo número de consultas se ha producido a las 11:00 h. de los martes y que la mayor parte de estas consultas han sido atendidas por un número muy pequeño de bibliotecas.

BIBLIOGRAFÍAS RECOMENDADAS Y GUÍAS DE ASIGNATURAS

En este curso se ha seguido realizando la difusión de la bibliografía recomendada por los profesores para cada asignatura de grado y de master.

Bibliografía por materias:

<http://alfama.sim.ucm.es/guia/>

- Bibliografías por asignaturas de grado:

<http://alfama.sim.ucm.es/bolonia/>

- Bibliografías por asignaturas de master:

<http://alfama.sim.ucm.es/master/>

- Guía para profesores para enlazar su asignatura en el Campus virtual:

<http://alfama.sim.ucm.es/guiacomun/info.php>



Apoyo a la Investigación

Durante este curso académico la BUC ha continuado apostando por la colección electrónica, mediante la contratación y mantenimiento de recursos en este formato y las mejoras en el acceso a los mismos.

RECURSOS ELECTRÓNICOS

A pesar de que las dificultades económicas han obligado a la disminución en la suscripción de títulos de revistas para 2012, la BUC ha mantenido estable su colección nuclear de recursos electrónicos, consciente de la importancia que la misma tiene para los investigadores y demás usuarios de nuestra Universidad.

En el curso académico 2011-2012 el uso de los recursos electrónicos ha aumentado y al finalizar el año 2011 el número de descargas de texto completo de revistas electrónicas suscritas fue de 827.799, las consultas a bases de datos desde la UCM, 971.643, las consultas de revistas de la UCM, 13.158.227, la consulta a libros electrónicos, 129.932

Las 5 revistas electrónicas que mayor número de descargas han tenido durante 2011 han sido:

Título	2010	2011
<i>Nature</i>	18.650	17.780
<i>Science</i>	11.800	11.510
<i>Journal of the American Chemical Society</i>	6.883	8.048
<i>PNAS</i>	7.986	7.770
<i>Physical Review Letter</i>	5.220	6.108



La BUC ha adquirido de forma cooperativa con el resto de las bibliotecas miembro del Consorcio Madroño 1.293 libros electrónicos de la editorial *Elsevier*. Se trata de una colección que abarca distintas áreas del conocimiento y que incluye obras de medicina, ciencias económicas, finanzas, administración de empresas, matemáticas, ciencias biológicas, química, ingenierías, psicología o farmacología, publicadas en los últimos cinco años.

La selección de estos títulos se ha basado en criterios evidentes del interés demostrado por nuestros usuarios a partir de los datos de consulta y uso de esta colección.

En la página web de la BUC se ha dedicado un espacio a *Investigación* que tiene como objeto ayudar a entender los conceptos implicados en la evaluación de la investigación y a recopilar información relacionada: índices de impacto, citas, calidad editorial de las revistas científicas, rankings...

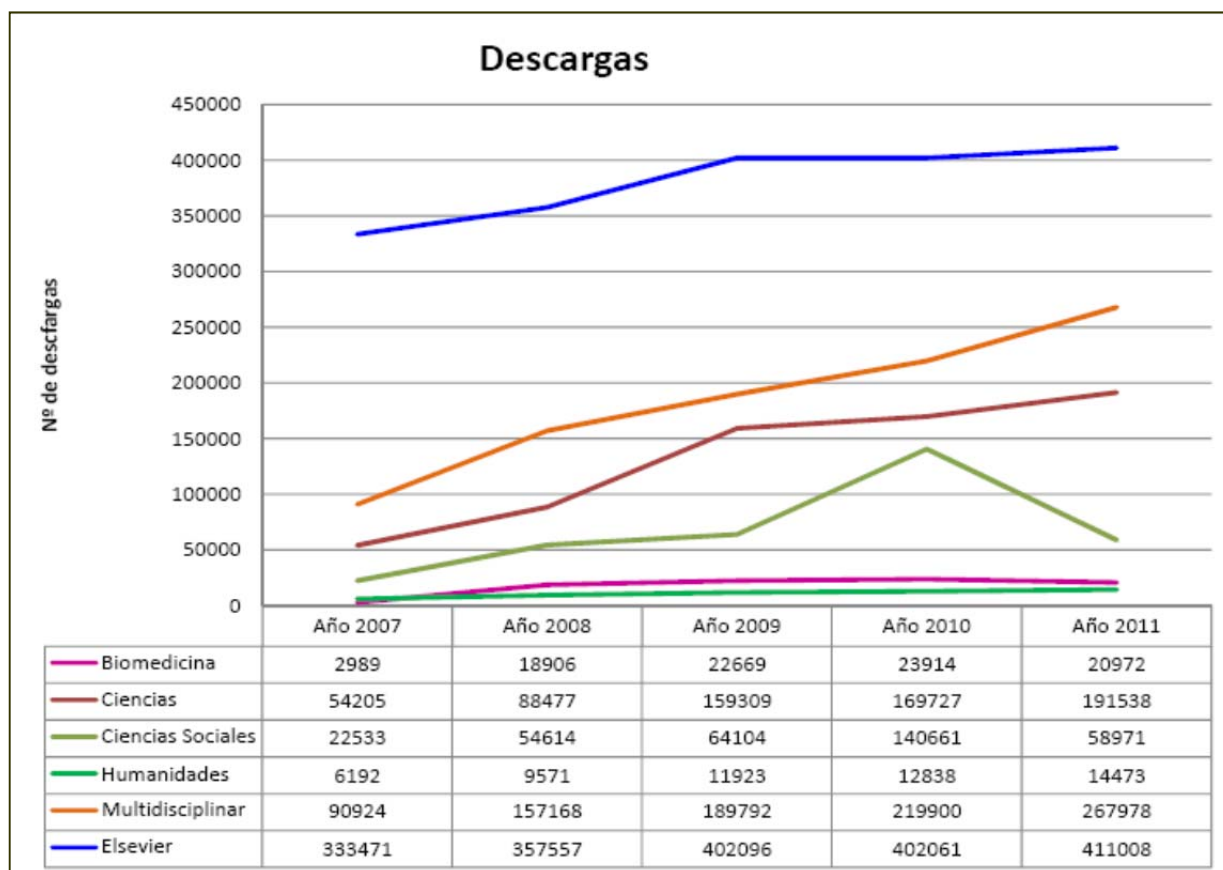


Gráfico comparativo (2007-2011) de descargas recursos electrónicos (libros y revistas)

OTROS APOYOS A LA INVESTIGACIÓN

Durante el curso la Biblioteca ofreció su apoyo para colaborar con el programa para la gestión curricular del PDI de la UCM "ACINCO" (Actividad Investigadora Complutense).

Se trata con este apoyo de poner las bases para que dicha colaboración se desarrolle en el próximo curso académico por medio de:

- Apoyo de la Biblioteca para el enriquecimiento del *Curriculum Vitae* del PDI de la UCM con referencias bibliográficas y documentos electrónicos existentes en las bases de datos, tanto internas como externas.
- Apoyo de la Biblioteca para la utilización de herramientas normalizadas para la incorporación de datos bibliográficos de bases

de datos utilizando gestores bibliográficos como *Refworks*.

Otro apoyo a la investigación que realiza la Biblioteca se desarrolla a través del repositorio institucional en acceso abierto *E-Prints Complutense* y el *Portal de Revistas Científicas Complutenses* de los cuales se hablará en el capítulo de Edición Digital y Web de esta memoria.

A raíz del Plan de Eficiencia de la UCM, el 17 de septiembre de 2012 se creó la Oficina de Apoyo a la Investigación (OAI), a la que la Biblioteca ha ofrecido su colaboración activa.

Finalmente, la implementación de la herramienta *Summon* permitirá a los investigadores el acceso a casi todos los recursos de información propios de la UCM y a aquellos materiales suscritos por la Biblioteca. Además, permite un gran potencial para la visibilidad y utilización de los artículos de revistas suscritas, así como el acceso a millones de registros

PRÉSTAMO INTERBIBLIOTECARIO

El préstamo interbibliotecario (P.I.) sigue siendo uno de los servicios más valorados por los investigadores.

Al finalizar el año 2011 se habían realizado un total de 20.816 transacciones de préstamo interbibliotecario.

Se ha ido nivelado el número de solicitudes que la BUC realiza a otras bibliotecas (9.606, de las que se han conseguido 8.027) con el número de solicitudes que la BUC recibe de otras bibliotecas (11.210, de las que se han servido 7.344)

La BUC sigue formando parte del grupo de trabajo sobre préstamo interbibliotecario de REBIUN.

20.816 transacciones de P.I.

8.027 P.I. conseguidos

7.344 P.I. servidos



Edición digital y web

En este curso destacan varias actuaciones, unas son continuación de las iniciadas hace años y otras son nuevas.

PORTAL DE REVISTAS CIENTÍFICAS COMPLUTENSES

El portal [Revistas Científicas Complutenses](#) está implementado desde 2011 con el sistema *Open Journal System* (OJS), una aplicación de código abierto para la gestión editorial y la publicación en línea de revistas. El portal presenta actualmente 75 títulos de revistas científicas que contienen más de 30.000 artículos a texto completo. El portal es un proyecto de colaboración entre la Biblioteca, el Servicio de Publicaciones y los Servicios Informáticos.

En el inicio del curso 2011/2012 se incorpora una nueva revista científica al Portal: *Estudios de Traducción*. Tiene una periodicidad anual y aparece como revista en papel con su correspondiente versión electrónica. La publicación recoge en sus páginas artículos sobre los diferentes aspectos que abarca el campo de la traducción, así como reseñas de estudios sobre el tema y de obras literarias traducidas al español. Está dirigida a profesores, investigadores y estudiantes, y también a todos aquellos interesados en este amplio campo de investigación. La revista está coordinada por el Instituto de Lenguas Modernas y Traductores y dirigida por Isabel Hernández, directora del mencionado instituto y profesora del Departamento de Filología Alemana de la Universidad Complutense de Madrid

En la edición de 2011 del *Journal Citation Reports* (JCR) de 2011 figuran 6 revistas complutenses:

1. *Círculo de Lingüística Aplicada a la Comunicación*
2. *Estudios sobre el Mensaje Periodístico*
3. *Historia y Política* (coedición)
4. *Journal of Iberian Geology*
5. *Revista Matemática Complutense* (actualmente editada por Springer)
6. *Spanish Journal of Psychology*

En la edición de Ciencia del JCR, aparecen 78 revistas españolas de ciencia y tecnología, entre las que se encuentran *Journal of Iberian Geology* y *Revista Matemática Complutense*.

Journal of Iberian Geology figura con un factor de impacto de 0.643 y ocupa la posición 33 de un total de 46 dentro de la categoría de Geología. La *Revista Matemática Complutense*, publicada por la editorial Springer, tiene un factor de impacto de 0.667 y aparece recogida en dos categorías: en Matemáticas, ocupa la posición 109 de 288 revistas, situándose en el segundo cuartil; en Matemáticas Aplicadas está en el lugar 135 de 245 títulos.

En la edición de Ciencias Sociales se incluyen 54 revistas españolas de ciencias sociales, entre las que figuran *Círculo de Lingüística Aplicada a la Comunicación*, *Estudios sobre el Mensaje Periodístico*, *The Spanish Journal of Psychology* y *Historia y Política*. *The Spanish Journal of Psychology* tiene un factor de impacto de 0.740 y ocupa la posición 72 de un total de 124 revistas en la categoría de Psicología.

En el *Scimago Journal Rank* (SJR) que toma a *Scopus* como fuente principal de datos se recogen 12 revistas complutenses:

- *Anales de Literatura Hispanoamericana*
- *Botanica Complutensis*
- *Spanish Journal of Psychology*
- *Journal of Iberian Geology*
- *Lazaroo*
- *Logos*
- *Revista Complutense de Educación*
- *Revista Complutense de Historia de América*
- *Revista de Filología Alemana*
- *Revista de Filología Románica*
- *Revista Electrónica Complutense de Investigación Musical*
- *Revista Española de Antropología Americana*

Además de los índices de citas de los JCR (Journal Citation Reports) y del SJR (Scimago Journal Rank) existen otras iniciativas dedicadas a revistas españolas, que son tenidas en cuenta en los procesos de evaluación, dos de ellas son IN-RECS (Índice de Impacto de Revistas Españolas de Ciencias Sociales) e IN-RECJ (Índice de Impacto de Revistas Españolas de Ciencias Jurídicas). Este sistema de información bibliométrica es elaborado por el grupo de investigación EC3 (Evaluación de la Ciencia y de la Comunicación Científica) de la Universidad de Granada. En la edición de IN-RECS aparecen recogidas 31 revistas complutenses, distribuidas en las áreas de Antropología, Documentación, Ciencia Política, Comunicación, Economía, Educación, Geografía, Psicología y Sociología. La revista *The Spanish Journal of Psychology* obtiene el mayor índice de impacto de todas las revistas complutenses con 1.005 y la *Revista de Antropología Social* aparece en la primera posición dentro del área de Antropología. Otros 6 títulos también figuran incluidos en el primer cuartil de sus respectivas áreas: *Política y Sociedad* (Ciencia Política y Sociología), *Estudios sobre el Mensaje Periodístico* (Comunicación), *Revesco. Revista de Estudios Cooperativos* (Economía), *Revista Electrónica Complutense de Investigación en Educación Musical* (Educación), *Revista Complutense de Educación* (Educación), *Anales de Geografía de la Universidad Complutense* (Geografía) y *The Spanish Journal of Psychology* (Psicología). Por su parte en e IN-RECJ aparecen recogidas 5 revistas complutenses distribuidas en diferentes áreas temáticas: *Anuario de Derechos Humanos* (Derecho Constitucional, Filosofía del Derecho), *Cuadernos de Historia del Derecho* (Derecho Romano e Historia del Derecho), *Cuadernos de Relaciones Laborales* (Derecho del Trabajo y la Seguridad Social), *Foro. Revista de*

Ciencias Jurídicas y Sociales (Derecho Multidisciplinares) y *Nómadas*.

Revista Crítica de Ciencia Sociales y Jurídicas (Derecho Multidisciplinares). La revista *Cuadernos de Historia del Derecho* aparece situada en la primera posición de las revistas de su área con un índice de impacto de 0.154. La revista *Cuadernos de Relaciones Laborales* está incluida en el primer cuartil de su área con un índice de impacto de 0.311. Por otro lado, a comienzos de 2012 en la tercera convocatoria de evaluación de la calidad de las revistas científicas españolas, promovida por la Fundación Española para la Ciencia y la Tecnología (FECYT) 2 revistas complutenses superaron la evaluación: *Anales de Geografía de la Universidad Complutense* y *Cuadernos de Historia Moderna*. El listado revistas que superaron la evaluación consta de 31 publicaciones. El proceso de evaluación constó de dos fases sucesivas: una primera de evaluación de la calidad editorial de las revistas y una segunda de evaluación de la calidad científica de las mismas.

En la edición de julio de 2012 del Ranking Web de Universidades y Repositorios, hay un apartado específico de portales dentro de los repositorios, que no figuran en el ranking principal. En este ranking figura el portal Revistas Científicas Complutenses, situado en el lugar 17 dentro de un grupo de 127 portales de todo el mundo. En España, aparece como el tercer portal, después de *Dialnet* y *Scielo España*.

ARCHIVO INSTITUCIONAL E-PRINTS COMPLUTENSE

El repositorio institucional ha de ser la plataforma que sirva para dar mayor visibilidad a la producción investigadora de la UCM, incrementar su difusión en los buscadores y conseguir que las publicaciones de los profesores e investigadores de esta Universidad sean más consultados y citados en beneficio de su carrera académica y de la propia Universidad.

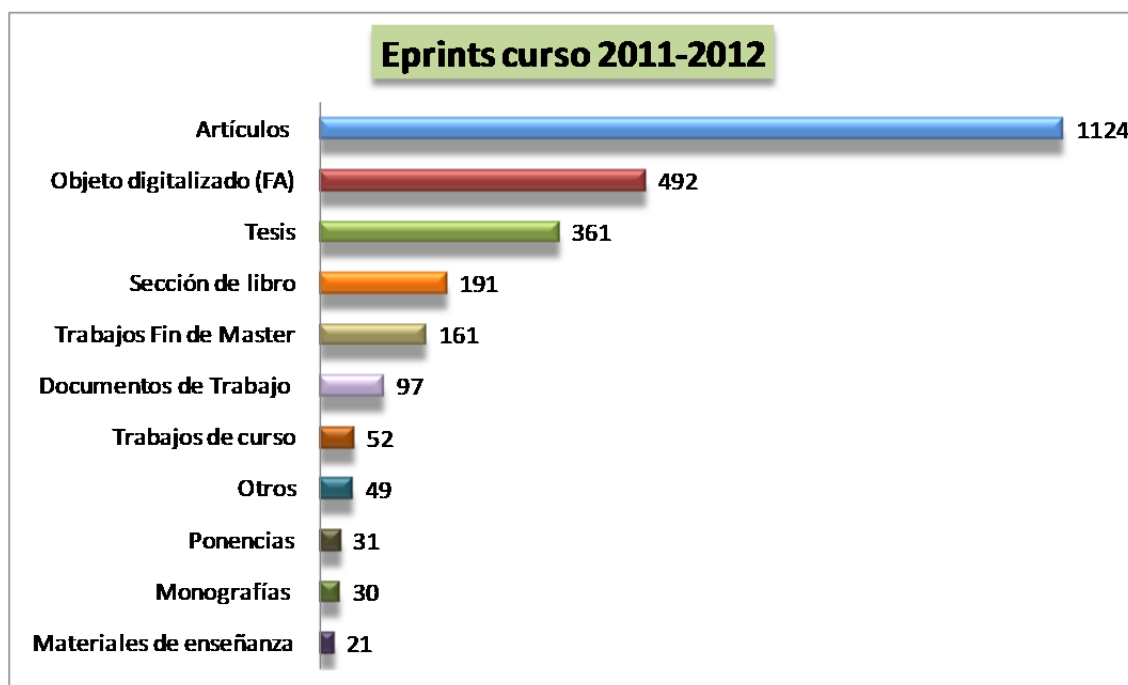
El repositorio institucional utiliza protocolos internacionales que aumentan el impacto de las publicaciones, tan valorado por la ANECA y demás entidades dedicadas a la evaluación de la calidad docente y discente. Además, incorpora una aplicación estadística que permite comprobar las descargas de documentos, lo que constituye un indicador de calidad al solicitar un sexenio de investigación o, una certificación.

Por otra parte, la publicación en el repositorio institucional garantiza la preservación de toda la investigación científica a largo plazo y su acceso en el futuro; cuenta con todas las garantías para los autores y encuentra hoy ya muy pocos obstáculos por parte del mundo editorial, consciente de la imposibilidad de frenar la extensión universal del movimiento de archivos abiertos en el mundo académico y científico.

El archivo institucional *E-Prints Complutense* (<http://eprints.ucm.es>), gestionado por la Biblioteca de nuestra Universidad, sigue las políticas y protocolos internacionales, recomendados por la Comisión Europea, la FECYT y la Comunidad de Madrid.

En 2011 *E-Prints Complutense* implementó las directrices *OpenAIRE* para poder depositar los documentos de investigación financiados por la Comisión Europea dentro del 7º Programa Marco.

Durante este curso se han depositado 2.609 nuevos documentos frente a los 1.723 del curso 2010-2011, principalmente artículos de revistas (1124) y tesis (361).



Durante este curso las cinco bibliotecas que más documentos han depositado han sido las bibliotecas de:

- Facultad de CC. Matemáticas (894 documentos, sobre todo artículos)
- Facultad de CC. Geológicas (200 documentos, en su mayoría artículos)
- Facultad de CC. de la Información (146 documentos, predominan tesis doctorales y artículos)
- Facultad de Derecho (103 documentos, sobre todo artículos)

- Facultad de Geografía e Historia (87 documentos, principalmente tesis doctorales y trabajos Fin de Máster)

Durante este curso se implementa un nuevo tipo de documental en *E-Prints* llamado *Objeto digital* para el depósito de los materiales digitalizados con la ayuda que el Ministerio de Cultura ofrece cada año a las bibliotecas para la digitalización. En la convocatoria de estas ayudas uno de los requisitos es tener los objetos digitales en un repositorio OAI. En febrero de 2012 entró en vigor el decreto que regula las enseñanzas oficiales de Doctorado ([Real Decreto 99/2011, de 28 de enero](#)) que incluye en el

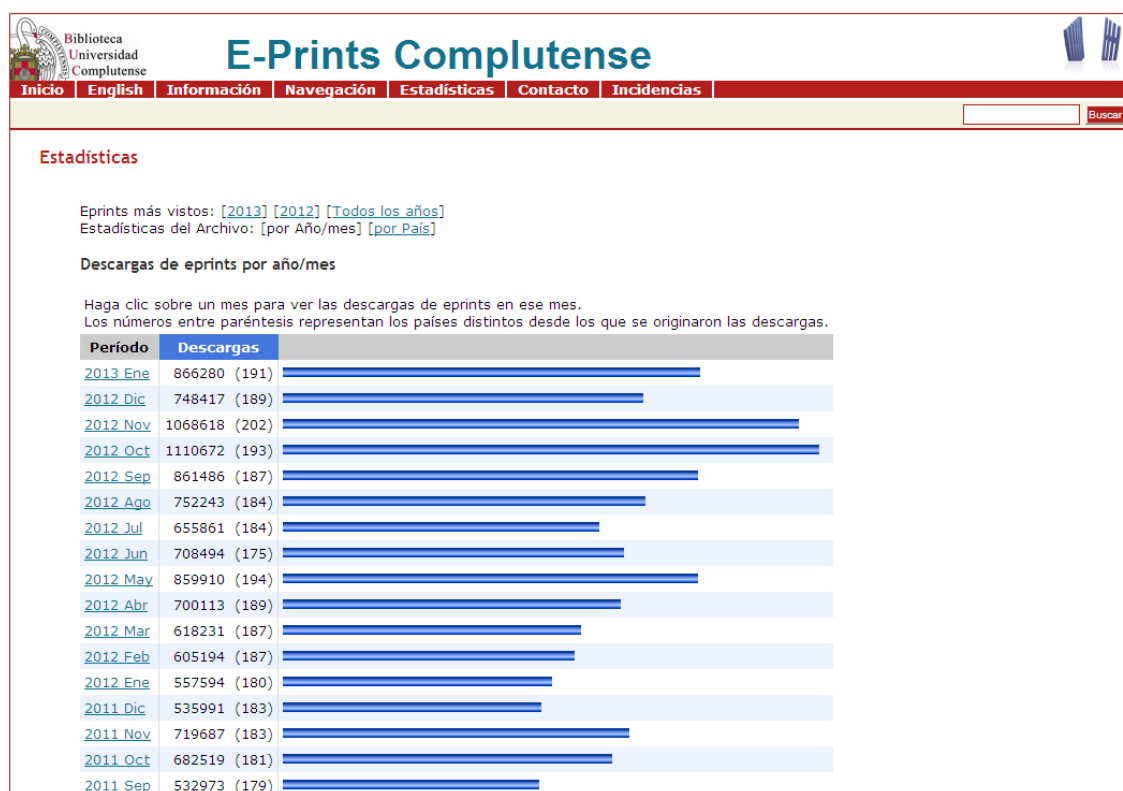
artículo 14.5 una referencia expresa al archivo de las tesis en un repositorio institucional:

“Una vez aprobada la tesis doctoral, la universidad se ocupará de su archivo en formato electrónico abierto en un repositorio institucional y remitirá, en formato electrónico, un ejemplar de la misma así como toda la información complementaria que fuera necesaria al Ministerio de Educación a los efectos oportunos”.

Desde su entrada en vigor, las tesis doctorales defendidas y aprobadas son depositadas en acceso abierto en *E-Prints Complutense*.

E-Prints Complutense dispone desde 2009 de un módulo de estadísticas, que permite evaluar el impacto del servicio. Es posible ver cuáles son los *e-prints* más consultados así como obtener información por año, mes y país. Además, en la página-resumen de cada documento (donde se encuentra su descripción completa) aparece el número de descargas que ha tenido.

En cuanto a la información del uso del repositorio durante el curso 2011-2012, se han recogido más de 8 millones de accesos procedentes de más de 150 países, encabezados por España, seguidos por Estados Unidos y países de Iberoamérica, México, Perú, Colombia, etc. y países europeos como Alemania, Francia, Portugal e Italia.



En abril de 2012 se presentó el proyecto [MedOANet](#) (Red Mediterránea de Acceso Abierto) El principal objetivo es la coordinación nacional y mediterránea de las estrategias, políticas y estructuras de Acceso Abierto a la información científica en los países del Mediterráneo. El consorcio de *MedOANet* está compuesto por nueve socios de Grecia, Italia,

Francia, España, Turquía, Alemania, Holanda y Reino Unido con experiencia demostrada en temas relativos al Acceso Abierto. La Universidad Complutense forma parte de los grupos de trabajo para este proyecto de la FECYT (coordinadora en España de *MedOANet*). El proyecto tiene una duración de dos años y ha sido financiado por el

programa “Ciencia en Sociedad” del 7º Programa Marco.



En Julio de 2012 se publica 11ª edición del Ranking Web de Universidades y Repositorios Desde 2004, el Ranking *Webometrics* (o Ranking Mundial de Universidades) se publica dos veces al año (los datos se recogen durante las primeras semanas de enero y julio y se publican al final de los citados meses), con información de más de 20.000 instituciones de educación superior de todo el mundo. Este informe muestra resultados para cuatro indicadores: *Presencia*, que mide el volumen de información publicada en la web; *Impacto*, construido a partir de los enlaces recibidos de terceros; *Apertura*, contando el número de documentos que se ofrecen en abierto y *Excelencia*, que incluye los artículos de calidad situados entre el 10% más citado de cada especialidad.

En esta edición *E-prints Complutense* ocupa el 5º puesto en España y el 58º mundial.

PRESERVACIÓN DE LOS CONTENIDOS DIGITALES

Biblioteca Digital *HathiTrust*

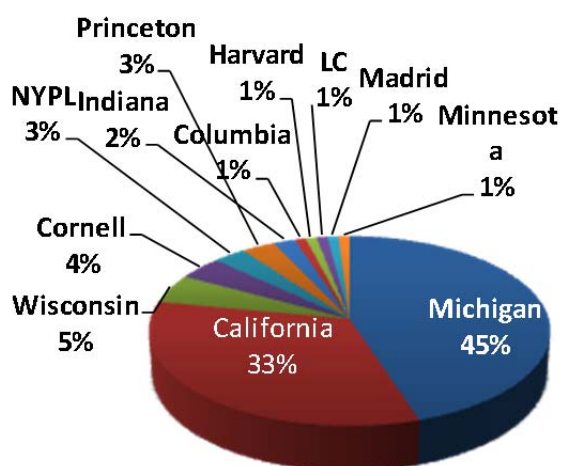


El repositorio digital *HathiTrust* se puso en marcha en 2008 con la alianza de importantes bibliotecas académicas y de investigación norteamericanas para preservar y proporcionar acceso de forma cooperativa a los libros y revistas digitalizados en proyectos de digitalización masiva con Google, Internet Archive o iniciativas de digitalización llevadas a cabo por las mismas instituciones. En este consorcio participan más de 70 instituciones, entre las que se encuentran universidades como Harvard, Stanford, Michigan, California, Princeton o la

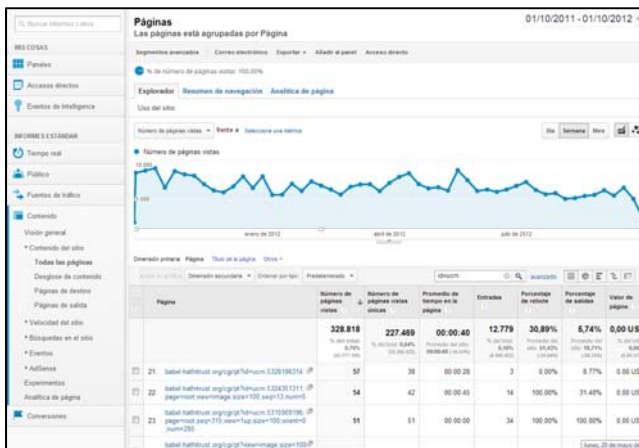
Biblioteca del Congreso de los Estados Unidos y la biblioteca canadiense McGill.

La BUC se incorpora a la Biblioteca Digital *HathiTrust* en noviembre de 2010.

La participación ofrece la infraestructura necesaria para garantizar la preservación y el acceso a largo plazo de nuestro patrimonio bibliográfico digitalizado por Google, así como otros fondos digitalizados con ayudas del Ministerio de Cultura, como las colecciones de incunables y manuscritos, a través de un sistema de almacenamiento de alta calidad eficiente y persistente en el tiempo, así como por la aportación de una infraestructura tecnológica robusta que facilita la colaboración para compartir recursos entre las instituciones de investigación



En octubre de 2012 el total de documentos en *HathiTrust* asciende a 10.566.195, de ellos 5.564.036 eran títulos de libros y 274.939 títulos de publicaciones periódicas. Del total de ejemplares que constituyen la colección de aproximadamente el 31 % están en el dominio público. Como se muestra en el gráfico que representa datos de octubre de 2012 cerca del 80% del contenido presente en *HathiTrust* corresponde a las colecciones de la Universidad de Michigan y la Universidad de California, debido a que tienen colecciones de libros digitalizados con derechos de autor. La BUC contribuye con el 1% del contenido total.



A lo largo del curso académico 2011-12 la colección de la Universidad Complutense incluida en *HathiTrust* ha recibido 328.818 visitas como se puede apreciar en el gráfico incluido a continuación extraído de *Google Analytics*.

En lo que se refiere a las actividades de difusión y promoción de *HathiTrust* es importante destacar:

1. La creación de una colección patrocinada por *HathiTrust* y denominada *Incunabula (Universidad Complutense, Madrid)*. Estas colecciones, denominadas *Featured Collections*, son aquellas que la *Biblioteca Digital HathiTrust* considera de especial relevancia e interés y que ocupan un lugar destacado en la web institucional.
2. El Servicio de Edición Digital y Web, con el fin de facilitar y promocionar el acceso a *HathiTrust*, ha desarrollado un tutorial, accesible a través de *Complumedia*, sobre los servicios y recursos que se pueden obtener de este portal.
3. Además, en el portal de la Colección Digital Complutense se ha incluido un acceso a *HathiTrust* con una aplicación desarrollada por la Universidad de Michigan que facilita la consulta de los documentos incluidos en *HathiTrust*.
4. Por último, se han desarrollado diversas jornadas de difusión en los que se ha difundido el contenido, servicios y herramientas que ofrece *HathiTrust* a la comunidad universitaria. De entre ellas merece la pena destacar una jornada

celebrada el 28 de junio de 2012 en la que participaron docentes y bibliotecarios de todas las áreas de conocimiento, con más de 100 personas inscritas.



Europeana Libraries

Desde enero de 2011 la Biblioteca participa en el proyecto europeo *Europeana Libraries*, financiado por la Comisión Europea. Este proyecto es conforme a las disposiciones establecidas por la Unión Europea en la Agenda Digital Europea y con las recomendaciones del *Comité de Sages* sobre la digitalización del patrimonio cultural europeo, en las que se señala que en 2016 todos los materiales digitalizados con fondos públicos estén incorporados en el Portal *Europeana*.

En el proyecto participan las redes bibliotecarias más importantes de Europa, CERL, CENL y LIBER, junto a 19 bibliotecas universitarias de 14 países europeos: Alemania, Austria, Bélgica, España, Estonia, Hungría, Irlanda, Reino Unido, Rumanía, Serbia, Suecia y Suiza.

Europeana Libraries se puso en marcha en enero de 2011 y tendrá una duración de 24 meses. Su objetivo principal es agregar 5 millones de objetos digitales a *Europeana* procedentes de los proyectos de digitalización de las 19 bibliotecas proveedoras de contenidos entre las que se encuentra la Universidad Complutense. Entre los principales beneficios que aportará la participación de la UCM en *Europeana Libraries* destacan:

Reunir el contenido digital de algunas de las principales bibliotecas de investigación de 12 países

- Construir sistemas de larga duración capaces de almacenar e indizar grandes volúmenes de contenido digitalizado.
- Posibilitar la indización y búsqueda a texto completo.
- Promocionar las valiosas colecciones y bibliotecas europeas

La BUC hasta el momento ha contribuido al proyecto *Europeana Libraries* con las siguientes colecciones:

1. Fondo antiguo: metadatos de los libros digitalizados por Google desde el siglo XVI a 1870. (120.000 documentos)
2. Colección de manuscritos. (149 documentos)
3. Colección de incunables (406 documentos)
4. Tesis doctorales leídas en la UCM. (6.000 ejemplares)
5. Artículos de las Revistas Científicas Complutenses publicadas por la UCM. (31.000 documentos)
6. Material cartográfico, mapas y vistas de ciudades (300 documentos).

Los envíos de los documentos contenidos en ellas se han llevado a cabo a través de la elaboración de ficheros de metadatos de los contenidos digitales, utilizando un servidor seguro y el protocolo OAI-PMH.



El 27 junio de 2012 tuvo lugar la presentación oficial del nuevo portal de *The European Library* (<http://www.theeuropeanlibrary.org>). Una vez que el proyecto *Europeana Libraries* finalice en 2012, todos los documentos aportados por los integrantes de este proyecto pasarán a formar parte junto a los fondos pertenecientes a las bibliotecas nacionales europeas a *The European Library*.

Del mismo modo las colecciones bibliográficas complutenses estarán disponibles en el portal de *Europeana* (<http://europeana.eu/portal/>), sitio en el que se podrá acceder a contenido cultural

digitalizado europeo, no solo bibliográfico si no perteneciente a museos y archivos.

La difusión del proyecto *Europeana Libraries* y del nuevo portal de *The European Library* se ha llevado a cabo a través de la realización de diversas presentaciones a la comunidad Universitaria así como con la publicación de noticias en la Biblioteca informa (Blog de la BUC).



Otros proyectos de digitalización

Las bibliotecas del Consorcio Madroño pidieron una ayuda que el Ministerio de Cultura ofrece cada año a las bibliotecas para la digitalización y preservación de las colecciones digitales.

Entre diciembre de 2011 y enero de 2012 ya estaban disponibles en *E-Prints Complutense* el material digitalizado con las ayudas del Ministerio y cuyos trabajos de digitalización se habían realizado entre febrero y septiembre de 2011. Un total de 492 objetos (entre los que destacan incunables y materiales de gran formato como los grabados de Gianbattista Piranesi, ubicados en la Biblioteca Histórica "Marqués de Valdecilla").

Con la ayuda de la convocatoria de 2011, la UCM ha digitalizado 1.657 materiales correspondientes a manuscritos de diferentes siglos (92 volúmenes)



depositados en la Biblioteca Histórica, tesis manuscritas del siglo XIX (404 tesis), y placas de vidrio (1.161) de la colección fotográfica de Lafuente Ferrari. Para esta labor se ha contratado a las empresas DIGIBIS y OCÉ. DIGIBIS se encargó de los manuscritos y las placas de vidrio, y OCÉ de las tesis del siglo XIX. Las actividades de digitalización de DIGIBIS fueron realizadas en el primer semestre de 2012.

WEB DE LA BIBLIOTECA

El número de accesos a la web de la Biblioteca ha alcanzado durante el año 2011 las 122.971.106 visitas Superando los accesos del año 2010 en un 25 %.

En el cuadro que aparece a continuación se señalan las páginas web más visitadas de la Biblioteca por el número de accesos que han recibido durante el año 2011.

Páginas web de la BUC más visitadas	Accesos 2011
BUC	122.971.106
cisne	28.898.738
COMPLUDOC	19.534.653
blogs	15.578.927
Revistas	13.158.227
Biblioteca de la Universidad Complutense	9.111.505
escritores	6.054.711
Tesis	3.379.660
Enlaces varios sin catalogar	3.136.786
Biblioteca Europea	1.634.011
Biblioteca de la Facultad de Ciencias Económicas y Empresariales	1.562.920
blogs/boletinbibliotecario	1.102.718
Revistas culturales	1.050.116
blogs/sinololeonolocreo	1.041.163
blogs/labibliotecainforma	942.717
blogs/Foliocomplutense	879.074
Biblioteca Histórica "Marqués de Valdecilla"	770.261
Servicios	633.708
Intranet	562.904
Biblioteca complutense	549.888
Biblioteca de la Facultad de Psicología	473.234



Desarrollo Tecnológico y Sistemas Bibliotecarios

A lo largo del curso académico 2011-2012 en el Servicio de Desarrollo Tecnológico y Sistemas Bibliotecarios, como en años anteriores, se han mantenido todas aquellas actividades que por la propia naturaleza y finalidad del Servicio ya se venían desarrollando con anterioridad ya que son de obligada realización todos los años y, al mismo tiempo, se han acometido proyectos de diversa índole cuya principal finalidad ha sido automatizar los procesos y servicios que ofrece la Biblioteca.

INNOPAC MILLENNIUM

Durante el mes de noviembre de 2011 se procedió a la migración del software del programa de gestión *Millennium* a un nuevo servidor con el fin de solucionar los problemas de lentitud que se llevaba experimentando en el catálogo Cisne hacía algún tiempo. Por otra parte, durante el mes de mayo de 2012 se llevó a cabo la actualización de la versión 2011 de *Millennium*, que llevó consigo el análisis de las nuevas prestaciones y mejoras, así como la comprobación de su correcto funcionamiento.



En cuanto al tratamiento, importación y exportación de datos, básicamente se ha continuado con los trabajos habituales aunque también se han acometido nuevas actuaciones.

En el apartado de importación se han realizado las siguientes tareas:

- Carga y actualización en *Millennium* de los registros de las asignaturas para las bibliografías recomendadas. Los datos proceden de la aplicación de matriculación de alumnos (GEA). Actualmente se han cargado alrededor de 3570 asignaturas correspondientes a los grados del curso 2012-2013. De las 3.570 asignaturas de las que se compone la carga, se han creado 868 nuevos registros, y 2.702 registros ya existían. Actualmente se está trabajando en una próxima carga de las asignaturas de Másteres oficiales. Como otros años, el mayor volumen de registros cargados en el catálogo Cisne corresponde a las colecciones bibliográficas de revistas y libros electrónicos.
- *Serials Solutions*: mensualmente se actualizan en Cisne alrededor de 37 mil títulos de publicaciones seriadas y más de cincuenta y dos mil entradas de coberturas de texto completo. Durante este curso se ha modificado el proceso procediendo al borrado masivo de aquellos registros dados de baja, lo que ha minimizado en gran medida las revisiones que se estaban llevando a cabo tras las cargas. Los

problemas se centran ahora en anular las consecuencias de ciertas inconsistencias en la información suministrada.

- *E-Libro (ebrary)*: se han incorporado 2.044 registros bibliográficos de esta plataforma.
- *Safari Books Online*: en este curso se han incorporado 1.752 registros bibliográficos con sus correspondientes fondos.
- *SpringerLink*: se han cargado 2.860 registros bibliográficos y otros tantos registros de fondos de las diferentes colecciones contratadas por el Consorcio Madroño o por la Facultad de Informática.
- *SPIE Digital Library*. Se han incorporado 167 entradas.
- *OVID E-Books*: en junio de 2012 se cargaron los primeros 6 registros de esta plataforma.
- En contra de lo previsto en la memoria del curso pasado no ha sido posible incorporar todavía las colecciones *Vlex* y *Elsevier-Science Direct eBooks* debido, fundamentalmente, a defectos en los registros suministrados.

En lo referente a las exportaciones y entregas de datos y registros a otros sistemas, se han realizado los siguientes trabajos:

- *E-Libro (ebrary)*: como parte del acuerdo que se tenía con E-libro y que fue rescindido en abril de este año se han aportado de octubre de 2011 a febrero de 2012 los registros y copia digital correspondientes a 186 tesis de la UCM.
- *Rebiun*: trimestralmente se entregan la totalidad de nuestros registros bibliográficos válidos.
- *Summon*: diariamente se envían los registros bibliográficos nuevos, modificados y borrados para su carga en el índice *Summon*.
- Conversión al formato MARCXML de los registros existentes en una base de datos en Access correspondientes a 2047 fotografías

antiguas en placas de vidrio que conforman parte del Archivo fotográfico de Enrique Lafuente Ferrari y, que actualmente, está depositado en la Biblioteca Histórica "Marques de Valdecilla". Esta transformación ha incluido, siempre que ha sido posible, un enriquecimiento de los registros con información adicional.

- Como participantes en el consorcio *HathiTrust* hemos suministrado ficheros de registros en formato MARCXML de obras digitalizadas y exentas de *copyright*. Normalmente, *HathiTrust* se sirve directamente en la base de datos de gestión que almacena los registros entregados a Google, pero por diversos motivos ha sido necesario entregarles directamente en Febrero de 2012 más de 3000 registros de los que carecían la información suficiente o en los que se detectaron posibles errores.
- Como participantes en el consorcio *Europeana* también debemos entregar diverso material seleccionado entre nuestro fondo digitalizado, no exclusivamente procedente del catálogo Cisne. A día de hoy está prevista la entrega inmediata del contenido referencial del Archivo "Rubén Darío", del Archivo fotográfico del PCE sobre la Guerra Civil española y de los Grabados de la col. Dioscórides, pero ya se han entregado los ficheros de Manuscritos y de Incunables guardados en la Biblioteca Histórica. También para este consorcio se ha realizado la transformación al formato MARCXML de 284 registros existentes en la base de datos en Access de los Dibujos antiguos de la Facultad de Bellas Artes.
- A consecuencia de los proyectos de digitalización subvencionados por el Ministerio de Cultura se ha tenido que suministrar multitud de registros en formato MARCXML a las empresas encargadas del escaneado de imágenes para que integran la información bibliográfica en el conjunto de metadatos que deben acompañar dichas imágenes. El trabajo ha sido especialmente complejo porque a menudo ha sido necesario establecer los vínculos entre las imágenes y las descripciones a posteriori,

siguiendo criterios diferentes según las empresas implicadas. Otras veces han sido precisos cambios estructurales en la información extraída del catálogo además de procedimientos específicos de comprobación de la corrección y consistencia de los datos.



DESARROLLO DE PROYECTOS

Se ha continuado con el proyecto de implantación de nuevas máquinas de autopréstamo cuyo objetivo es disminuir la carga de trabajo existente en los actuales mostradores de préstamo y redistribuir las tareas del personal adscrito. A lo largo de este curso se han instalado dos nuevas unidades, la primera en la biblioteca de Medicina (de la empresa 3M) durante el mes de diciembre de 2011 y la segunda en la biblioteca de Informática (de la empresa LIBERA) durante el mes de marzo de 2012. En ambas bibliotecas se impartieron las correspondientes sesiones de formación. Las dos máquinas de autopréstamo están basadas en la tecnología de identificación por radiofrecuencia (RFID). Asimismo se trabajó conjuntamente con la empresa SERDOC para comprobar la compatibilidad de su sistema de radiofrecuencia con nuestro programa de gestión bibliotecario Millennium.

Por otra parte, en el mes de mayo junto con el Servicio de Evaluación de Procesos y Centros se elaboró un “Informe sobre las necesidades de instalación de máquinas de autopréstamo en las bibliotecas de centro” cuya finalidad era establecer unos criterios objetivos que determinaran en qué bibliotecas de centro era prioritario la instalación de máquinas de autopréstamo y, de esa forma, incrementar el uso de la colección y, por tanto, el

uso de la tarjeta chip entre alumnos y profesores, lo que implicaba la promoción y difusión de la propia tarjeta chip, y la mejora del servicio.

Como resultado del convenio que la UCM firmó en mayo de 2011 con la Fundación *Dialnet* de la Universidad de la Rioja para la integración de la base de datos *Compludoc* en *Dialnet*, se han supervisado y realizado las siguientes tareas:

- Colaboración en marzo de 2011 con el Servicio de Proceso Técnico y Normalización en la elaboración de un estudio para conocer el grado de coincidencia entre las revistas indizadas en *Compludoc* y en *Dialnet*. Su resultado fue: 1.042 revistas coincidentes y 468 títulos no coincidentes.
- Comunicación al personal de la Fundación *Dialnet* de los datos necesarios para que dieran de alta al personal de la BUC que iba a trabajar en la herramienta de gestión URRACA de *Dialnet*. Actualmente están habilitadas cerca de 200 cuentas que responden a dos perfiles: Administrador de revistas y vaciador de fascículos.
- Generación de 2 ficheros XML:
 - ❖ Un fichero con alrededor de 60.000 artículos correspondientes a 177 revistas que eran coincidentes en las dos bases de datos pero que completaban la colección existente en *Dialnet*. Es decir, en *Compludoc* se habían indizado artículos que no estaban presentes en *Dialnet*. Este fichero se elaboró en septiembre de 2011 y se envió a la Fundación para su carga en *Dialnet*.
 - ❖ Segundo fichero que contiene aproximadamente 163.000 artículos correspondientes a 423 revistas indizadas en *Compludoc* pero que no existían en *Dialnet*. Este fichero se acaba de procesar y enviar a la Fundación para su carga en *Dialnet*.
- Coordinación de la distribución entre las bibliotecas UCM de las revistas no coincidentes asignadas a la UCM para su incorporación en *Dialnet*. Este proceso implica la introducción de los datos de los títulos de las revistas que se han acordado

indizar en *Dialnet* así como de los nuevos artículos de estas revistas.

- Seguimiento y resolución de las incidencias comunicadas por los bibliotecarios de la BUC que estaban relacionadas con la incorporación de nuevas entradas en *Dialnet* y la utilización de esta herramienta, y que en muchas ocasiones implica ponerse en contacto con el personal de la Fundación.

En definitiva, este proyecto ha supuesto una revisión de los trabajos que se realizaban dentro de este área en las bibliotecas de la UCM así como una nueva dinámica de trabajo al formar parte de un proyecto cooperativo en el que colaboran la mayoría de las universidades españolas. Por último, mencionar que desde el 1 de marzo de 2012 se dejó de mantener el vaciado de artículos en la base de datos de *Compludoc*.

Durante este año también se ha continuado trabajando en el estudio e incorporación de nuevas funcionalidades en el web opac. La mayoría de estas utilidades son el resultado de aplicaciones “*ad hoc*” que han desarrollado informáticos de la Universidad Complutense:



Incorporación del código QR al registro bibliográfico completo en el opac. El código QR (en inglés *Quick Response Code*), también conocido como código BIDI, es una especie de código de barras bidimensional que almacena información

alfanumérica codificada dentro de una matriz de puntos y que puede ser leída por un *Smartphone* o una tableta mediante dispositivos de captura de imagen (un escáner o una cámara de fotos). Los códigos QR pueden almacenar información muy variada. En nuestro catálogo, el código QR que se ha incorporado en el registro bibliográfico almacena la información del enlace permanente al registro que se está visualizando.

- Posibilidad de que los usuarios puedan visualizar desde la pantalla del registro bibliográfico en qué ubicación exacta o estantería de la biblioteca se encuentra un determinado ejemplar. Esta utilidad está relacionada con un desarrollo que hemos llamado “*Localizador de libros*” y de la que se hablará más adelante.

- Inclusión de dos nueva funcionalidades en la opción “*Mi cuenta*”:

- ❖ Una opción relacionada con el nuevo servicio de petición anticipada de libros de depósito vía web que permite a los usuarios ver y cancelar las solicitudes que han realizado de forma electrónica y que están pendientes de ser entregadas siempre y cuando el personal de la biblioteca no haya imprimido la solicitud, es decir no se haya iniciado el proceso de localización y entrega del documento.
- ❖ La segunda opción está relacionada con la posibilidad de que el usuario, pueda imprimir una tarjeta identificativa provisional que le permita acceder a los servicios de nuestras bibliotecas. Dicha acreditación es temporal hasta la recepción de la tarjeta chip y está sujeta a la comprobación de identidad en la biblioteca si fuera necesario.

- Por último, la consolidación de la aplicación *BibTip* en el catálogo Cisne que ofrece recomendaciones automáticas de libros basadas en las consultas que los usuarios hacen en el catálogo. Aunque la aplicación no permite recopilar datos estadísticos, se puede afirmar que en el momento de su implantación ofrecía recomendaciones para un 20 por 100 de los registros del catálogo Cisne y actualmente lo hace para más del 50 por 100 de los registros.

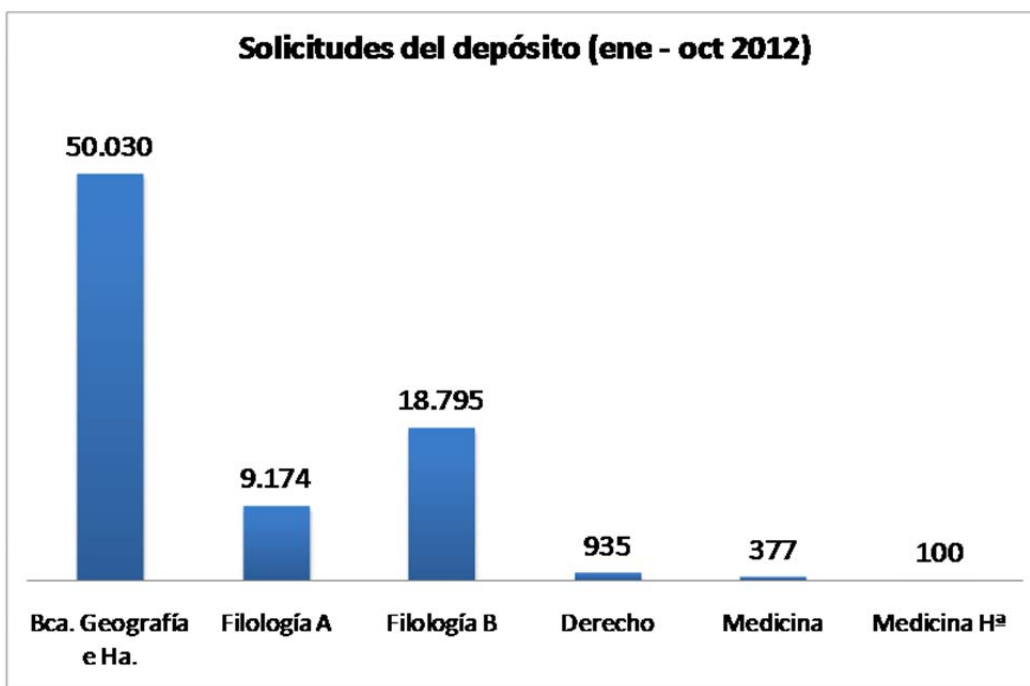
Con el fin de mejorar los servicios en línea y orientar al usuario en el manejo de diversas aplicaciones disponibles en la Biblioteca Complutense se han realizado tutoriales multimedia con el programa “*Adobe Captivate*” para explicar las funcionalidades del catálogo Cisne y de la herramienta del descubrimiento llamada “*Summon*” así como para describir el procedimiento de petición de libros por préstamo interbibliotecario o los pasos a seguir para realizar la petición anticipada de libros vía web.

Durante todo este curso se ha seguido desarrollando y mejorando la aplicación que permite la petición

anticipada en línea de documentos en depósitos. Además se ha actualizado el manual de uso con todas las nuevas funcionalidades que se han incorporado a la herramienta y se ha extendido este servicio a las bibliotecas de Derecho (febrero de 2012)), Filología (febrero de 2012), Medicina y Departamento de Historia de la Medicina (marzo de 2012). En todas estas bibliotecas se ha impartido una sesión de formación al personal antes de su puesta

en funcionamiento. Y en las bibliotecas de Geografía e Historia y Medicina se ha utilizado este sistema también para la solicitud de números de revistas.

Alrededor de 9.000 usuarios han utilizado este servicio y han realizado 79.500 solicitudes. En el siguiente gráfico podemos ver el nivel de utilización de este servicio desde enero a octubre de 2012 en las bibliotecas que lo tienen en funcionamiento:



Por otra parte, a lo largo de este curso se ha desarrollado una aplicación que facilita a los usuarios la localización de libros en las estanterías de libre acceso de las bibliotecas mediante una interfaz gráfica que enriquece la información proporcionada en el catálogo CISNE. La herramienta comparte la misma arquitectura informática que la aplicación de petición anticipada de libros vía web, mencionada anteriormente. Las tareas que se han llevado a cabo para su puesta en funcionamiento en

las diversas bibliotecas, y en las que en algunas ocasiones también ha colaborado el Servicio de Evaluación de Procesos y Centros, son las siguientes:

- Visita a la biblioteca para enseñar al personal el funcionamiento de la aplicación e informar de las tareas necesarias para su puesta en marcha y mantenimiento. En esta

visita también se realiza un croquis *in situ* con la distribución de las estanterías.

- Preparación de la base gráfica. Esta fase incluye:
 - ❖ La creación de un plano o la utilización de uno ya existente.
 - ❖ Preparación y ajuste del plano a la aplicación: se resalta el espacio dedicado a las estanterías; se adaptan las líneas a la cuadrícula de la aplicación y se resaltan las estanterías.
- Formación al personal de la biblioteca que va a ser responsable de alimentar y mantener los datos en el manejo de la base gráfica y en la cumplimentación de datos en la

herramienta. Además se elaboró una guía breve como soporte a la aplicación.

- Creación de nuevas cuentas para los usuarios que necesitan acceder a la aplicación.
- Y por último, se establece un periodo de pruebas en el que se dan de alta en el servidor de pruebas de Millennium las colecciones y se resuelven todas las incidencias hasta que se verifica su correcto funcionamiento. A continuación se dan de alta las colecciones en el servidor de producción de Millennium para se visualice esta nueva utilidad en el entorno real del catálogo Cisne.

En la actualidad, todas las bibliotecas de la UCM cuentan con esta nueva herramienta, excepto las bibliotecas de Matemáticas y Filología "A" ya que están pendientes de una serie de cambios en sus colecciones de libre acceso. Han quedado fuera de este proyecto aquellas bibliotecas que por su dimensión o inexistencia de colecciones en libre acceso no se considera operativo la implantación de esta aplicación. En esta situación están las bibliotecas de: CES-Felipe II, Biblioteca Histórica "Marqués de Valdecilla", F. de Filosofía, I. de Criminología, I. Ramón Castroviejo y E. de Relaciones Laborales.

Como en años anteriores, en el periodo comprendido entre junio y noviembre, este Servicio ha coordinado el recuento automatizado de fondos. Con el fin de detectar ejemplares desaparecidos y otros errores que afectan tanto a la ubicación física de los ejemplares como a los registros correspondientes en el catálogo Cisne, las bibliotecas que lo han considerado conveniente han llevado a cabo el inventario automatizado de todas o algunas de sus colecciones.

En este apartado cabe destacar como novedad del curso 2011-2012, la automatización de parte de este proceso de gestión del inventario, principalmente en

lo referente al formulario de solicitud, gestión del calendario, generación y publicación de incidencias. Además se ha desarrollado una aplicación que permite la realización del inventario utilización mediante las PDA's que existían en el servicio y que podrán ser utilizadas junto a los lectores antiguos.

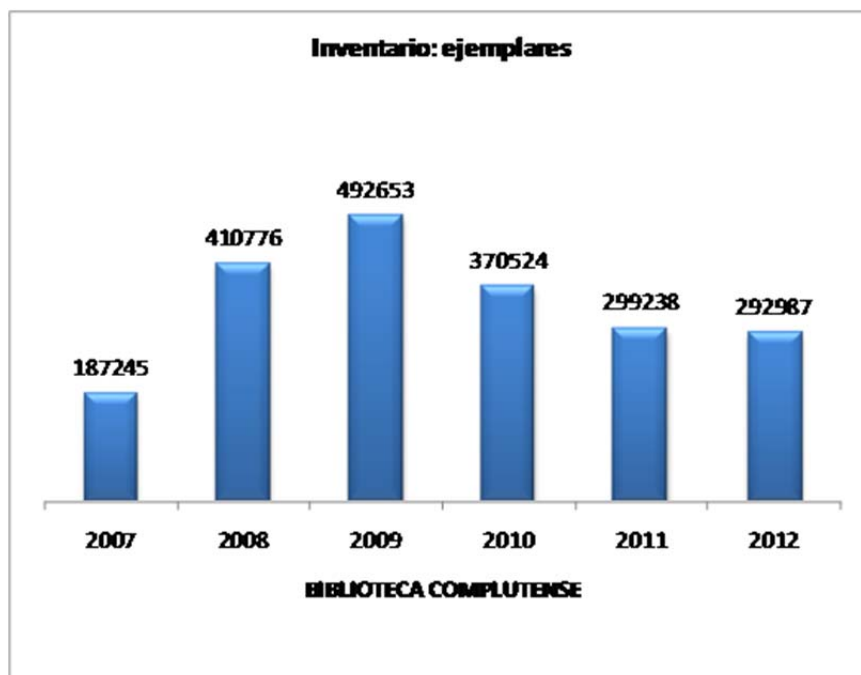
Durante este curso 19 bibliotecas han realizado el recuento automatizado de todas o algunas de sus colecciones: Escuela Universitaria de Estadística, Facultad de Biológicas, Facultad de Ciencias Físicas, Facultad de Ciencias Matemáticas, F. de Informática, Escuela Universitaria de Enfermería, Escuela Universitaria de Óptica Facultad de Farmacia, Facultad de Odontología, Facultad de Psicología, Facultad de Veterinaria, Facultad de Ciencias de la Documentación, Facultad de Ciencias Económicas y Empresariales, Facultad de Ciencias de la Información, Facultad de Bellas Artes, Facultad de Educación, Facultad de Derecho, Facultad de Medicina, Biblioteca Histórica.

En total se ha realizado el recuento de alrededor de 293.000 ejemplares agrupados en 65 colecciones.



Inventario con RFID en la Biblioteca de la Facultad de Informática

En el gráfico siguiente podemos ver la evolución del número de ejemplares que han sido inventariados en las bibliotecas desde el año 2007 hasta 2012.



COOPERACIÓN

Como consecuencia del convenio de cooperación técnica entre la UCM y la AECID, firmado en 2010, y cuya renovación se producirá en el curso próximo, se han llevado a cabo las siguientes tareas durante el presente:

- Reuniones periódicas entre personal de la UCM y de la AECID para tratar temas relativos a la migración de los datos desde el sistema *Sirtex* de la AECID al programa de gestión Millennium que posee la UCM.
- Definición de los nuevos parámetros necesarios para la puesta en funcionamiento de la circulación de los fondos de la AECID con el programa de gestión Millennium: creación de nuevas categorías de usuario, especificación de las características o privilegios de estos usuarios en cuanto a reservas, renovaciones, avisos o penalizaciones, configuración de las reglas de préstamo oportunas que definen, entre otros aspectos, la duración del préstamo, etc.
- Apoyo al personal de la AECID en todas las operaciones relativas a la instalación de la

aplicación *Millennium* en sus estaciones de trabajo y a la correcta conexión con el servidor de la UCM en el que está instalada la aplicación.

- Configuración y comprobación del correcto funcionamiento de los trece nuevos subcatálogos solicitados por la AECID.
- Apoyo técnico al personal informático de la AECID en lo que se refiere al diseño de las páginas de consulta y resultados del opac correspondientes a sus tres subcatálogos principales (Bibliotecas de la AECID, AECID-Biblioteca Hispánica, AECID-Biblioteca Islámica). Básicamente este apoyo consistió en:
 - ❖ Establecimiento de un procedimiento de trabajo en todo lo referente a la manipulación y transferencia de ficheros al servidor de prueba.
 - ❖ Creación en el servidor Cisne de las páginas html correspondientes a dichos subcatálogos, así como una hoja de estilos que contenía un

diseño modelo basado en la imagen corporativa de la AECID, de manera que el personal de esta institución tuviera una base sobre la que trabajar.

Además, durante el proceso de rediseño de estas páginas se proporcionó asistencia telefónica para resolver dudas y problemas, hasta que las páginas estuvieron listas para ser publicadas en el servidor de producción

- Plan de formación para el personal de la AECID que ha supuesto tanto la realización de cursos como la actualización de los manuales. Se han impartido los siguientes cursos:

- ❖ Curso de catalogación y formato MARC 21 del 14 al 18 de noviembre de 2011
- ❖ Curso de Control de Publicaciones Periódicas en Millennium del 28 de noviembre al 1 de diciembre de 2011.
- ❖ Sesión de puesta al día de catalogación y publicaciones periódicas el 28 de mayo de 2012.
- ❖ Curso de circulación del 23 al 25 de octubre.

Los tres primeros cursos se han impartido en colaboración con el personal del Servicio de Normalización y Proceso Técnico.

- Resolución de las incidencias comunicadas por los bibliotecarios de la AECID relativas a la configuración del sistema y al funcionamiento del módulo de catalogación de Millennium ya que desde el 1 de junio empezaron a catalogar con esta aplicación.
- Y por último, es necesario resaltar, por la laboriosidad y minuciosidad que han exigido, todas las tareas previas que se han realizado antes de cargar en el catálogo Cisne los registros bibliográficos de las bases de datos de las dos bibliotecas de la AECID:
 - ❖ Realización de las transformaciones necesarias para mejorar la

coherencia de los datos de los 459.920 registros bibliográficos aportados por la AECID (en formato ISO-2709) mediante el programa "UseMARCon" y la posterior conversión de estos registros a MARCXML.

- ❖ Desarrollo de una aplicación *ad hoc* que mediante el cruce de los registros de las dos bases de datos ha permitido la detección de registros duplicados entre ambas bases antes de incorporar los registros de la AECID en el catálogo Cisne. Y la elaboración de un documento que indica el procedimiento a seguir para programar el cruce de registros en esta aplicación.
- ❖ Este programa de cruzado de registros para detección de duplicados produce una nueva versión en MARCXML de los ficheros de AECID en los que, simplemente, los registros no coincidentes quedan igual y a los coincidentes se les añade un nuevo campo con el núm. de registro del registro coincidente en Cisne. Estos ficheros posteriormente se han convertido a ISO-2709 para su carga en Cisne. El resultado del cruce ha sido el siguiente:
 - Monografías: 36.735 registros bibliográficos coincidentes y 380.112 registros bibliográficos no coincidentes.
 - Publicaciones seriadas: 1.484 registros bibliográficos coincidentes y 11.579 registros bibliográficos no coincidentes. Además hay 1.463 registros cuya duplicidad es dudosa.
 - Analíticas: 6 registros bibliográficos coincidentes y 28.541 registros

bibliográficos no coincidentes.

- ❖ Realización de prototipos de tablas de carga adaptadas a estos tipos de registros y que, después de las modificaciones oportunas realizadas por el personal de la empresa Innovative encargado de este proyecto, han sido utilizadas para la importación de los registros en Cisne.
- ❖ En la actualidad se ha empezado a realizar cargas sucesivas de ficheros con registros bibliográficos separados por cada una de las bibliotecas (biblioteca islámica y biblioteca hispánica), por su nivel bibliográfico (monografías, publicaciones seriadas y analíticas) y por su coincidencia o no coincidencia con los registros de Cisne. Y junto con los bibliotecarios de la AECID se están analizando, estudiando y corrigiendo las diversas incidencias de las cargas.

Después se efectuaron las cargas de los registros de ejemplar, fondos de publicaciones seriadas, proveedores y usuarios.

GEUIN (Grupo Español de Usuarios de Innovative)

La BUC fue la anfitriona de la X Asamblea de GEUIN, correspondiente a una de las asambleas ordinarias que se celebran cada dos años y que tuvo lugar el 12 de abril de 2012 en la Biblioteca Histórica “Marqués de Valdecilla”. La BUC, junto con la Universidad de Málaga, que ejerce actualmente la Secretaría de “Geuin”, fue la encargada de realizar las tareas de convocatoria, organización y gestión de dicha Asamblea.

Asimismo en el ámbito de la cooperación, durante todo este curso, se ha atendido a varias personas e instituciones que han solicitado información sobre aplicaciones que están en funcionamiento en la BUC o herramientas desarrolladas localmente. De estas visitas ya se ha hablado en el capítulo de Organización y Estructuras de esta memoria.

Aunque cabe señalar además:

- Solicitud por parte de las Bibliotecas de la Universidad de Sevilla y la Universidad de Huelva del desarrollo relativo a la incorporación del código QR en el catálogo Cisne. A las dos Universidades se les envió tanto el programa de software libre que se utilizó como el desarrollo que se hizo en la Universidad para que, de forma dinámica, se almacenara en cada registro bibliográfico el enlace permanente al registro.
- La Biblioteca de la Universidad de Sevilla también ha solicitado la aplicación de petición anticipada en línea de documentos en depósito para la puesta en funcionamiento de este desarrollo en sus instalaciones. Se le envió también la aplicación del localizador de libros ya que, como se ha dicho anteriormente, ambas utilizan la misma herramienta informática.



Información y Comunicación

Además de la web e intranet a las que ya nos hemos referido en un capítulo anterior, gran parte de la actividad informativa y de comunicación de la BUC se ha realizado a través de herramientas de desarrollo propio, entre las cuales destacan fundamentalmente los blogs. Además, al margen de los propios blogs, se han utilizado otras herramientas 2.0 para la información y comunicación, como *Facebook*, *Twitter*, *Youtube*, etc.

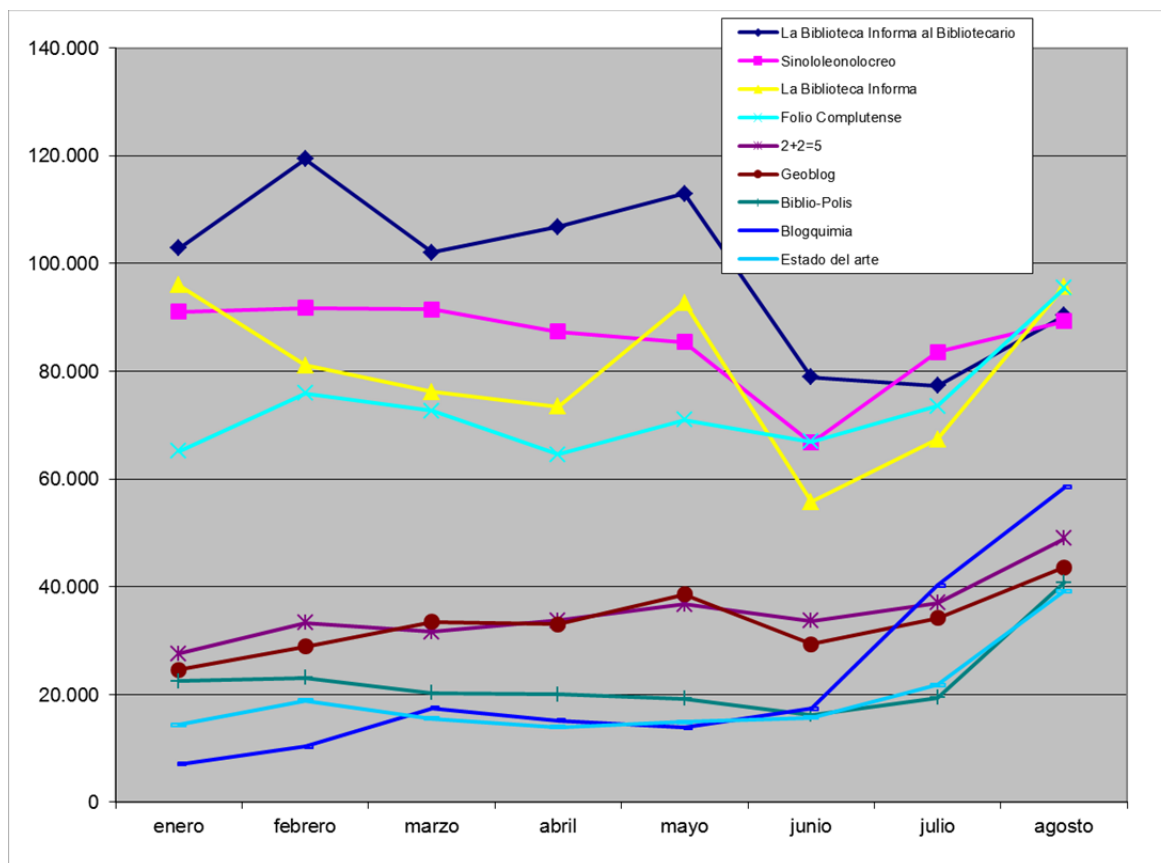
BLOGS TEMÁTICOS

Hay 34 blogs, de los cuales hay que destacar los de carácter general como *La Biblioteca Informa al Bibliotecario* en el que durante el presente curso, el Servicio de Información, Apoyo a la Docencia e Investigación ha incluido 133 noticias, *La Biblioteca Informa* en el que el citado Servicio ha incluido 61, y

Sinololeonolocreo, blog de carácter cultural en el que se comentan libros y lecturas diversas y especializados como *Folio Complutense*, blog de la Biblioteca Histórica “Marqués de Valdecilla” y todos los demás de las bibliotecas de los centros.

Los 10 blogs de la BUC con mayor número de accesos (enero-agosto 2011)

Ranking	Blog	Centro	Promedio accesos
1	La Biblioteca Informa al Bibliotecario	Carácter general	98.819
2	Sinololeonolocreo	Carácter general	85.823
3	La Biblioteca Informa	Carácter general	79.755
4	Folio Complutense	Biblioteca Histórica	73.123
5	2+2=5	Matemáticas	35.336
6	Geoblog	Geológicas	33.210
7	Biblio-Polis	Políticas y Sociología	22.677
8	Blogquímica	Químicas	19.297
9	Estado del Arte	Informática	14.944
10	Derecho al blog	Derecho	14.931



Consulta a los blogs de la BUC (enero-agosto 2011)

El promedio de accesos a los blogs ha sido de 1.173.021 (enero-agosto 2011) y durante el presente curso 2011-12 ha habido más de 8.500.000 accesos

La comunicación interna se ha realizado a través de la intranet y a través del correo electrónico (el SIADI envió unos 90 mensajes a la lista de distribución BUC-Todos).

Se han contabilizado más de 8.500.000 accesos a nuestros bloas.

OTRAS HERRAMIENTAS DE COMUNICACIÓN

Al margen de los propios blogs durante este curso académico han tenido cada vez un mayor desarrollo otras herramientas de comunicación de la web 2.0:



En la página web en Facebook (<https://www.facebook.com/BibliotecaComplutense?ref=mf>) se han alcanzado 4.210 seguidores (el curso pasado fueron 3.000). Las noticias de los diferentes blogs de la BUC se generan de manera automática mediante RSS Grafitti. Han recibido 7.239 "interacciones" y 166.752 vistas de algún contenido asociado con la página.



En noviembre de 2011 se abrió una cuenta Twitter (<https://twitter.com/BComplutense>)

que en este curso tiene 963 seguidores. Se han creado 970 tweets, la mayor parte con información de los distintos blogs de la UCM.

Otras herramientas 2.0, como *Netvibes* (Centro de Documentación Europea, CC. Económicas, Filología y Geografía e Historia), *Delicious* (CC.Económicas, CC.Políticas y Educación) y *Flickr*s, se utilizan también para la comunicación.



Además, la BUC utiliza *Complumedia*, el gestor de archivos multimedia desarrollado por los Servicios Informáticos de la UCM, que está a disposición de la comunidad universitaria.

Durante este curso se ha seguido manteniendo en *Google Maps* un directorio de toda la BUC. Desde el 3 de noviembre 2011 ha habido 284.570 visitas y a 10 de octubre de 2012 hay acumuladas 959.561.

La BUC está también en *Bibliotecas 2.0 en España* que actualmente cuenta con 1.131.705 visitas, lo que supone un incremento de 379.580 respecto al periodo anterior. Además en *Youtube* durante el presente curso la BUC tiene 8 videos.

El *chat* ha seguido dando servicio en horario de 10:00 a 14:00 h. y de 16:00 a 20:00 h. Ha habido 2.405 consultas atendidas aunque por pocas bibliotecas.



Biblioteca y sociedad

La BUC ha desarrollado su función social de servicio a la comunidad a través de actividades de cooperación al desarrollo, de fomento del acceso a la información, al conocimiento y a la cultura, como satisfacción de un derecho universal y de contribución a políticas ambientales, económicas y sociales responsables.

COOPERACIÓN AL DESARROLLO

La cooperación al desarrollo es una actividad que profundiza la función social de la biblioteca hasta otorgarle naturaleza de compromiso social.

Durante este curso académico la BUC han finalizado algunos de los proyectos de cooperación al desarrollo en los que la Biblioteca participaba y se ha seguido trabajando en otros:

Proyectos finalizados en este curso:

- *Desarrollo de capacidades lectoescritoras y alfabetización informacional (ALFIN) para estudiantes universitarios de ciencias puras en las universidades autónoma Gabriel René Moreno de Santa Cruz de la Sierra (Bolivia) y Universidad Nacional Mayor de San Marcos de Lima (Perú) (proyecto subvencionado por la AECID e iniciado en 2010).*

Si durante el curso pasado fueron 2 bibliotecarios complutenses los que se desplazaron a Bolivia para impartir un curso de formación, en el presente han sido 2 bibliotecarios bolivianos, Rosario Vargas Álvarez, Directora de la Biblioteca de Tecnología de la Universidad Gabriel René

Moreno de Santa Cruz de la Sierra en Bolivia, y Marco Antonio Martínez Alpiri, Director de la Biblioteca de la Universidad NUR, también de la misma localidad boliviana los que visitaron la BUC entre el 25 de junio y el 6 de julio de 2012 como una de las actividades con las que se finalizaba el proyecto.

- *Construcción y desarrollo de bibliotecas rurales y comunales peruanas (proyecto subvencionado por la UCM e iniciado en 2010)*

En diciembre de 2011 la BUC hizo un envío solidario de libros procedentes no sólo de las bibliotecas UCM, sino también de otras bibliotecas públicas, como la de Guadalajara y de particulares.



Proyectos que continúan en este curso:

- *Desarrollo e implementación de la biblioteca digital de la Universidad Nacional de Córdoba (Argentina)* (proyecto subvencionado por la AECID e iniciado en 2008)

En este curso se ha continuado trabajando en la 2ª fase del proyecto (2011-2013) centrada en la digitalización del fondo histórico

- *Fortalecimiento de la Biblioteca Universitaria UNIBOL Quechua Casimiro Huanca*

Entre los días 17 y 26 de mayo de 2012, Javier Gimeno, coordinador del proyecto, se desplazó a la localidad de Chimoré, en la zona oriental de Bolivia, para supervisar la marcha del proyecto. También se ha contado con el trabajo inestimable de voluntarios.

- *Reorganización y mejora de la Biblioteca y del Servicio de Información Científica de la Escuela Normal Superior del Estado de Haití* (Acción preparatoria AP/037823/11 de la AECID)

Durante este curso (10-17 de marzo de 2012) se realizó una visita, de carácter institucional para conocer "in situ" la situación y necesidades, en la que la BUC estuvo representada por Javier de Jorge García-Reyes.



Otras actividades en cooperación al desarrollo

Además la BUC, ha seguido participando en actividades de cooperación bibliotecaria al desarrollo. Así, a principios de noviembre de 2011 Javier Gimeno participó en el V Encuentro de Centros Españoles de REDIAL que tuvo lugar en la Casa de América de Cataluña



Y en junio de 2012 se celebró el *Taller de identificación de proyectos de cooperación al desarrollo para bibliotecarios*, actividad formativa realizada por el Grupo de trabajo de Cooperación para el Desarrollo y Bibliotecas de FESABID del que forman parte bibliotecarios Complutenses.

EXTENSIÓN CULTURAL

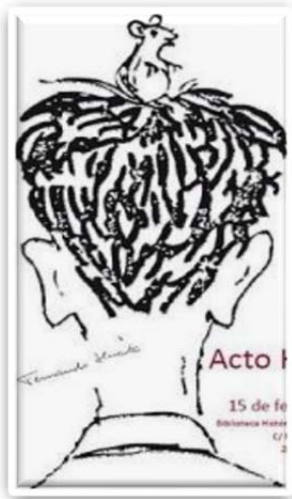
Las actividades desarrolladas por la BUC para fomentar el acceso a la cultura de la sociedad en general y no exclusivamente de la comunidad universitaria han sido de muy diversa índole (exposiciones, conferencias, lecturas, presentaciones, mesas redondas, concursos, paneles...) y en ellas ha participado una buena parte de nuestras bibliotecas. Existe una página (<http://www.ucm.es/BUCEM/biblioteca/5784.php>) en la que se hace un resumen de las mismas, incluyendo un calendario y enlaces con las páginas web de los centros donde se encontraba la información desarrollada.

EXPOSICIONES

Entre las exposiciones con que hemos contado este curso podríamos destacar:

Biblioteca Histórica:

- *Bordando letras : pañuelo (moquero) de ceremonia de la Colección Pedagógico Textil* de la UCM (15 de septiembre de 2011-1 de marzo de 2012)
- *El libro antiguo japonés: análisis material y guía visual* (exposición virtual, 19 septiembre-octubre 2011). Esta muestra on-line fue desarrollada por el profesor José Luis Gonzalo Sánchez-Molero, de la Facultad de Ciencias de la Documentación, con el apoyo del Grupo de Investigación Complutense 941369 "Bibliopegia" y la asistencia técnica de la directora y del personal de la Biblioteca Histórica.
- "La Biblioteca de la Universidad Complutense de Madrid: Homenaje a



Fernando Huarte Morton (1921-2011)", (15 de febrero-13 de abril de 2012)

- "Mitologías. Invisibles, Diálogos a través de la historia" (18 septiembre-16 noviembre 2012)

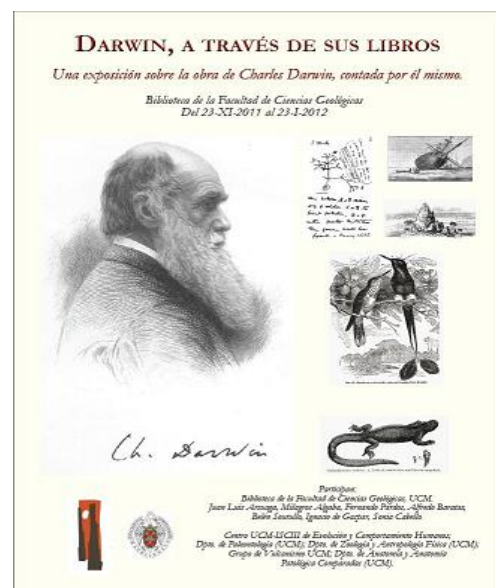
Biblioteca de la Facultad de Bellas Artes

- "Interpretaciones y libros de artista: Baudelaire, Calvino, Didi-Huberman, Saint-Exupéry y Tanizaki" (octubre 2011).

- "François Maréchal y un Ex Libris para la biblioteca" (14 de noviembre-12 de diciembre 2011)
- "Signos en cerámica" (Facultad de Bellas Artes, 16 de enero-10 de marzo 2012)
- "A veces pierdo la cabeza" (Biblioteca de la Facultad de Bellas Artes, 6 de febrero-20 de marzo de 2012)
- "197 cuadernos" (20 de febrero- 20 de marzo de 2012).
- "El libro en la medalla" (abril-16 mayo 2012)
- "Booklets" (12 mayo-18 junio 2012)
- "A libro abierto: Mujeres artistas: del arte feminista al arte femenino" (junio de 2012)
- "El último grito de *Le Dernier Cri* (2007-2012)" (julio-septiembre de 2012)

Biblioteca de la Facultad de CC. Geológicas

- "La fuerza de la tierra a examen: investigando terremotos, volcanes y tsunamis" (7-20 noviembre de 2011) Dentro de la Semana de la Ciencia.
- "Darwin a través de sus libros" (23 de noviembre de 2011-23 de enero de 2012)



Biblioteca de la Facultad de Filología

- “Año dual España-Rusia 2011” (24 de octubre-17 de noviembre 2011)
- “Lugares imaginarios” (12 de diciembre 2011-28 de febrero 2012)
- “Max Frisch (1911-1991)” (20 marzo-1 abril de 2012)

Biblioteca de la Facultad de Medicina

- “100 años haciendo ciencia: La cátedra de Hidrología médica de la Facultad de Medicina de la Universidad Complutense de Madrid” (17 de abril-19 de junio de 2012)

Biblioteca de la Facultad de Filosofía

- “José Ortega y Gasset en la Biblioteca de Filosofía” (15-25 noviembre de 2011)
- “María Zambrano (1904-1991)” (28 de mayo-8 de junio 2012)

Biblioteca de la Facultad de Psicología

- “Tendiendo puentes: España-Alemania” (Biblioteca de la Facultad de Psicología, 26 - 23 de febrero de 2012)

Biblioteca de la Facultad de CC. Químicas

- "200 años de Química a través de los libros" (15 de noviembre 2011-30 de enero 2012)

Biblioteca María Zambrano

- “La Barraca. Teatro y Universidad. Ayer y hoy de una utopía” (diciembre 2011-15 de enero 2012) Organizada por el Instituto del Teatro de Madrid de la UCM y Acción Cultural Española (AC/E) sobre la compañía de teatro creada por Federico García Lorca.



- Exposición itinerante: I Premio Internacional de Fotografía SEDIC (10 de mayo –junio de 2012)
- "Miradas escogidas: New York, Madrid, Venecia, Escalona", (septiembre 2012)

La BUC, además, ha participado en exposiciones externas con el envío de obras. Entre ellas hay que destacar, “Del cálculo numérico a la creatividad abierta” (1 de junio-12 de julio 2012) en la que ha colaborado la Biblioteca de la Facultad de Informática, “Reyes sin trono. Los pretendientes carlistas de 1833 a 1936” (3 de abril-9 de diciembre 2012) en la que ha colaborado la Biblioteca de la Facultad de CC. de la Información y “100 años en femenino. Una historia de las mujeres en España” (9 de marzo-20 de mayo de 2012) en la que ha colaborado la Biblioteca de la Facultad de Bellas Artes.

II SEMANA COMPLUTENSE DE LAS LETRAS:

La Biblioteca ha participado con varias actividades en la II Semana Complutense de las Letras (23-27 de abril de 2012) que en este curso se ha enriquecido con el homenaje a José Luis Sampedro y ha contribuido a la celebración del “día del libro”

Entre dichas actividades cabe destacar:

Letras II Semana Complutense de las Letras

- José Luis Sampedro: la escritura que nos lleva (Biblioteca Histórica) dentro del programa *La noche de los Libros*.
- Las lecturas de José Luis Sampedro: leer es vivir (comisario: José Vicente Serrano, bibliotecario de la Facultad de CC. Económicas)
- Palabras de José Luis Sampedro (comisaria: M^a Luisa García-Ochoa, bibliotecaria de la Facultad de CC. Económicas y Empresariales)
- Exposición bibliográfica-Homenaje a José Luis Sampedro (comisaria: Cristina Ortiz, bibliotecaria de la Facultad de Veterinaria)



- Grandes esperanzas: exposición conmemorativa del bicentenario del nacimiento de Carles Dickens (1812-2012) (comisario: Emilio Fernández, bibliotecario de la Facultad de Filología)
- Literatura y fotografía: retratos y semblanzas de escritores españoles (Biblioteca María Zambrano. Exposición de fotos de Pedro Carrillo, bibliotecario de CC. Documentación)

- José Ferrater Mora: exposición-homenaje en el centenario de su nacimiento (bibliotecarios de la Facultad de Filosofía)
- Los artefactos de Nicanor Parra en la UCM (Homenaje al premio Cervantes 2011) (biblioteca María Zambrano. Coordinador: Antonio José Casas Rosado, bibliotecario de los Servicios Centrales)

Además de exposiciones también se realizaron concursos:

- II Concurso de mini-relatos de literatura fantástica y ciencia ficción (Biblioteca de la Facultad de CC. Físicas)
- I Concurso de mini-relatos de literatura con el tema: Mi experiencia como universitario (Biblioteca de la E.U. Estadística)
- Hablemos de animales: concurso de relatos breves sobre experiencias con mascotas u otros animales (Biblioteca y Delegación de Alumnos de la Facultad de Veterinaria)

Y otras actividades:

- Intercambio de libros, intercambia ideas: trueque-bater-tausch-barata-truke-troc- (bibliotecarios de la Facultad de Filosofía)
- Recomienda un libro para tu biblioteca (Biblioteca de la Facultad de Psicología)
- *BookCrossing* (Biblioteca de la Facultad de Farmacia) A todos los usuarios que entregaron en la biblioteca de Farmacia una novela actual (siglo XXI) en español, se les entregaba a cambio una novela en inglés, además pasaban a participar en el sorteo de una *Tablet Folio 100* donada por la empresa *Clevisa*.



Gestión de las Colecciones

Dentro del marco del Plan de Eficiencia de la UCM, durante el curso 2011-12 la Biblioteca ha tenido que buscar alternativas a la forma de contratación habitual en el suministro de información científica.

ADQUISICIONES

La situación económica ha obligado a buscar alternativas a la forma de contratación habitual en el suministro de información científica para el curso académico 2011-12. Por ello, en 2012 la planificación de la contratación de estos recursos se realizó de la manera siguiente:

- Aproximadamente un 48'81% a través del Consorcio Madroño.
- Aproximadamente un 41'17% directamente a los editores.
- Aproximadamente un 10'02 % a través de una convocatoria de concurso de suministro de publicaciones periódicas.

La planificación se ha cumplido con excepción de la convocatoria del concurso de suministro, la cual primero se demoró por los cambios producidos por la aplicación del Real Decreto Legislativo 3/2011 y, finalmente, se canceló.

Sin embargo, se pudo tramitar la compra de 65 títulos, incluidos en dicho concurso, y con el saldo restante las distintas bibliotecas pudieron adquirir material bibliográfico.

Con esta nueva forma de adquisición centralizada, que ha supuesto un procedimiento complejo, se ha producido un ahorro, así como la racionalización de los recursos solicitados, iniciándose el camino para la definición de la colección necesaria y posible para la UCM.

A finales del mes de junio de 2012, el presupuesto inicial de compra centralizada de recursos (2012), 2.320.615'32€ (764.075'32 (Servicios Centrales)+1.556.615'00 (Centros) se vio minorado en 175.014'54€. De ahí que a fines de dicho mes, el presupuesto para compra centralizada quedase en 2.145.675'81€.

En cuanto a la evolución de la colección, hay que destacar que al finalizar el año 2011, se había producido un gran aumento en la colección de libros electrónicos (98%) respecto al año anterior. Subida que ha continuado en 2012.

	Monograf.	PP papel	PP Electr.	Libros electrónicos	BD
2010	2.770.326	10.815	38.444	36.698	240
2011	2.841.986	10.347	36.648	72.766	277
	2'5%	-4%	-4'5%	98%	15%

En febrero de 2012 se colocó en la intranet una base de datos en Access, que contiene la información de los títulos e instituciones con los que la BUC mantiene o ha mantenido acuerdos (<http://www.ucm.es/BUCM/intranet/50390.php>) que constituye la herramienta fundamental de información del Servicio de Gestión de las Colecciones para la distribución a las diferentes bibliotecas de las publicaciones que recibe por intercambio.

PROCESO TÉCNICO Y NORMALIZACIÓN

Durante el presente curso académico en el Servicio de Proceso Técnico y Normalización se han realizado, por un lado las tareas habituales del Servicio y, por otra, una serie de tareas específicas:

Tareas habituales

- Control y mantenimiento del catálogo CISNE (registros bibliográficos, fondos/ejemplar, puntos de acceso, indización, duplicados, errores...)
- Control de la recuperación de los registros en el producto *Summon* (para la BUC)
- Control y normalización de los puntos de acceso y los enlaces del producto *Serials Solutions* (para la BUC)
- Redacción de registros de autoridad.
- Asesoramiento a las bibliotecas de centro en temas de catalogación y normalización.
- Descripción, activación y normalización de recursos electrónicos en Cisne (registros bibliográficos, de fondos y ERM) y *Serials Solutions*.
- Revisión de altas y bajas en las cargas de registros y en los fondos de los recursos electrónicos.
- Gestión del TESAURO BUC
- Bibliografías. Esta actividad se realiza en colaboración con el Servicio de Tecnología y Sistemas y los Servicios informáticos (especialmente con Laura Henche)

- Revisión de asignaturas susceptibles de ser cargadas en CISNE y de los registros una vez incluidos en el catálogo.
- Revisión de enlaces y pasarelas de las asignaturas.
- Asesoramiento a las bibliotecas de centro en temas relacionados con este asunto



Tareas específicas

Entre estas tareas hay que subrayar todas aquellas derivadas del convenio de cooperación con la AECID. Además, se han desarrollado en colaboración con el Servicio de Tecnología y Sistemas:

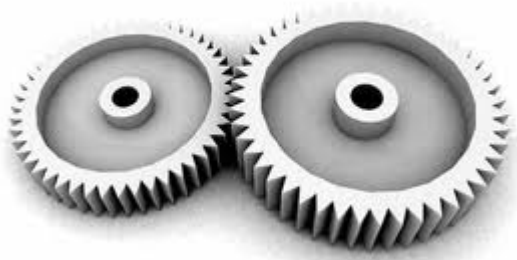
- Reuniones con Bibliotecarios AECID para decidir y preparar los puntos siguientes
- Cursos de catalogación (noviembre 2011) y jornada de actualización (mayo 2012)
- Revisión de la conversión a MARC 21 de los registros de AECID (enero-abril 2012)
- Redacción documento de incidencias y modificaciones (enero-abril 2012)
- Establecimiento de subcatálogos y reglas de indización (mayo-junio)
- Asesoramiento en tareas de catalogación y normalización al personal de AECID (Esta función pasará a ser habitual a partir de 2012)

También se han desarrollado tareas derivadas de la incorporación de la BUC a *Dialnet*:

- El personal del Servicio recibió el curso para administradores de *URRACA* (sistema de gestión de *Dialnet*) (marzo 2012) y se han realizado acciones de para resolución de consultas relacionadas con la introducción y normalización de datos en *Dialnet* (Esta función pasará a ser habitual a partir de 2012)

Otra actividad específica que se ha realizado durante el curso ha sido la relacionada con los Recursos electrónicos y se ha desarrollado en colaboración con el Servicio de Gestión de las Colecciones:

Procesos Técnicos



- Implementación de un sistema de trabajo para que las bibliotecas de centro puedan activar los recursos electrónicos adquiridos por concurso

En cuanto al Tesauro, las tareas se realizaron en colaboración con los Servicios informáticos:

- Desarrollo y puesta en funcionamiento de un nuevo programa y plataforma para la gestión y consulta del TESAURO BUC, con las modificaciones necesarias para la consecución del punto siguiente.
- Integración en TESAURO BUC de TESAMAT (Tesauro de matemáticas), que supuso comprobación de términos coincidentes y no coincidentes, concordancia de relaciones, nueva redacción de notas, inclusión de nuevos campos de clasificación

Digitalizaciones: Actividad en colaboración con los Servicios de Tecnología y Sistemas y Edición Digital y Web:

- Establecimiento de la plantilla en MARC 21 para los documentos del Archivo Lafuente Ferrari y los grabados de Bellas Artes, a partir de los metadatos originales.
- Normalización de autores y títulos de los documentos del Archivo Lafuente Ferrari

Además durante el curso se han realizado y actualizado y revisado varios manuales, como

- Manual actualizado y revisado del formato MARC 21 para la BUC en febrero 2012-10
- Manual abreviado de *Urraca (Dialnet)* para la BUC en septiembre 2012

También se han impartido diversos cursos:

- Curso de MARC 21 y catalogación para los bibliotecarios de AECID (ya citado). Dos sesiones, una en noviembre 2011 (5 días) y otra en mayo 2012 (un día)
- Curso sobre Control de Publicaciones periódicas a los bibliotecarios AECID en noviembre-diciembre 2012 (5 días)
- Jornada de trabajo sobre la activación de revistas en línea adquiridas por la BUC
- Jornada de trabajo sobre “Política de adquisición y proceso de libros en línea”

Otra de las tareas específicas que se han desarrollado durante el curso, han sido las relativas a las Estadísticas. En este punto se ha realizado la revisión y actualización de los criterios para la realización de las estadísticas relativas a proceso técnico y uso/estado de la colección en la BUC en junio de 2012.

El personal del Servicio ha asistido a cursos de actualización importantes para el desarrollo de su trabajo:

- Jornada sobre *Linked Open Data* en la BNE, diciembre 2011
- Curso de administradores de *Dialnet* (ya citado), marzo 2012-10-10

- Jornada sobre gestión de Tesauros en el entorno *Linked Open Data* (Universidad Carlos III de Madrid, junio 2012)
- Dos reuniones anuales del Grupo de Catálogo Colectivo de Rebiun.

2.841 ejemplares catalogados
1.613.087 registros MARC
41.735 registros en *Compludoc*



Patrimonio bibliográfico

Durante el curso académico 2011-2012, en materia de patrimonio bibliográfico, se ha seguido trabajando en la conservación y difusión, mediante el desarrollo de acciones destinadas a completar la descripción y catalogación de las colecciones singulares; a fortalecer los proyectos de digitalización; a potenciar el apoyo a la docencia e investigación en esta materia; o a promocionar su valor y riqueza en la sociedad, entre otras.

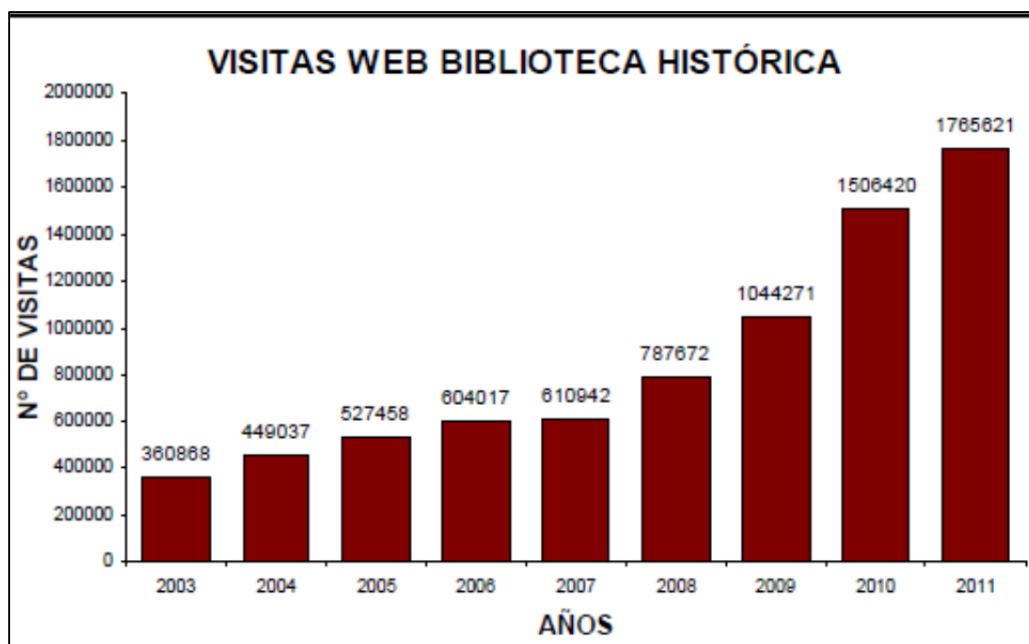
APOYO A LA DOCENCIA E INVESTIGACIÓN

Las actividades de apoyo a la docencia e investigación en materia de patrimonio bibliográfico se han realizado a través de:

- Servicios de consulta en sala: En 2011, 3.787 usuarios presenciales han consultado 9.335 libros y documentos, lo que supone una estabilización del servicio con relación a años anteriores.
- Formación en el aula Simón Díaz: 1.304 alumnos han consultado 1.220 libros antiguos, lo que significa la consolidación de este espacio para la enseñanza en cursos de doctorado, master, prácticas, etc.
- Accesos a la web: los accesos a las páginas web creadas por la Biblioteca Histórica (*Pecia Complutense*, *Folio Complutense*, página web de la Biblioteca Histórica propiamente dicha, visita a los subcatálogos de fondo antiguo de Cisne y de la colección digital Complutense) han experimentado un aumento notable durante el presente curso académico pues han tenido 1.765.261 accesos.

- Colaboración con proyectos de investigación sobre patrimonio bibliográfico que actualmente se están desarrollando en la UCM o en otras instituciones nacionales e internacionales.
- Apoyo a la edición científica: se han seguido editando los catálogos de algunas de las exposiciones celebradas durante este curso y se mantienen las ediciones de las guías en español y en inglés de la Biblioteca Histórica, además de folletos de las exposiciones.

En este curso destaca, sobre todo, la publicación de la obra *La casa de Protesilao: reconstrucción arqueológica del fondo cisneriano de la Biblioteca Histórica "Marqués de Valdecilla"*, resultado de una rigurosa investigación de las profesoras Elisa Ruiz y Helena Carvajal, a través de un documento de la Biblioteca Nacional, gracias a la cual es posible conocer el primitivo fondo bibliográfico del Colegio Mayor de San Ildefonso, núcleo de la Universidad de Alcalá fundada por el cardenal Cisneros (fines XV).



GESTIÓN DE LA COLECCIÓN

Los datos relativos a Conservación y Restauración han sido los siguientes: 69 libros intervenidos; 96 libros protegidos individualmente; 299 libros revisados y 532 documentos tratados.

Las colecciones patrimoniales se han incrementado por donaciones, como por ejemplo las donaciones de Carmen y Justo Fernández (7 ejemplares del s. XIX, 2 grabados franceses del s. XVIII sobre el Quijote y 29 ejemplares de los comienzos de la edición facsimilar del s. XIX) o los 600 ex libris de D^a Gloria Rokiski Lázaro, catedrática del Dpto. de Filología Española IV de la UCM.

Otras incorporaciones a destacar son, entre otras, la del archivo fotográfico de Enrique Lafuente Ferrari (11.500 fotografías antiguas en placas de vidrio, de tema artístico) y la cesión en comodato por parte de Carmen y Justo Fernández de un tapiz del s. XVIII con el tema de las Bodas de Camacho del Quijote.

Este curso académico la catalogación y descripción de colecciones ha sido realizada exclusivamente por el personal de la Biblioteca Histórica

Un total de 1.108 obras han sido catalogadas en 2011.

En este curso se ha seguido la tendencia de crecimiento de los archivos personales y las colecciones especiales. Durante el año 2011 han ingresado la Biblioteca Histórica el archivo de la biblioteca de la facultad de Medicina, el archivo personal de Eugenio Mele, el archivo fotográfico de Lafuente Ferrari y la donación de una pequeña, pero notable colección fotográfica de Gloria Rokiski.

A finales del año 2011 el total de documentos que alberga la Biblioteca Histórica en sus archivos y colecciones especiales es, al menos, de 113.031 documentos.



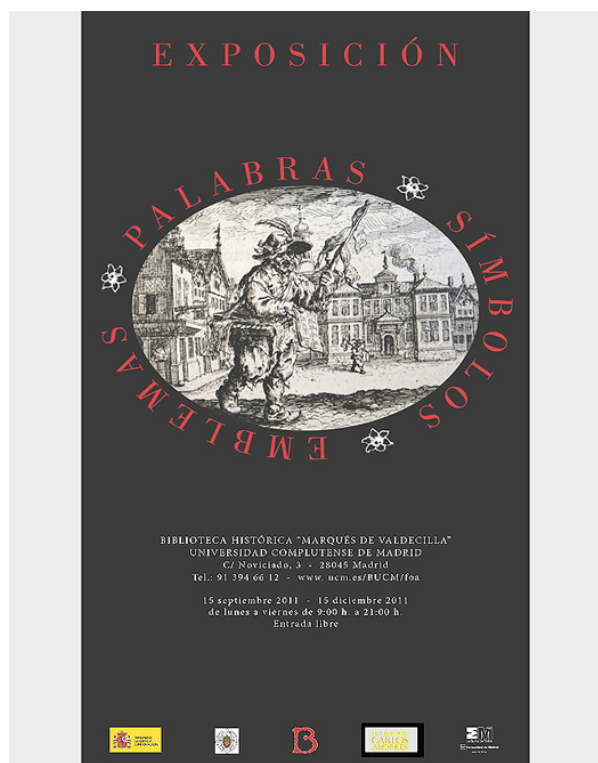
El patrimonio bibliográfico tiene una amplia presencia en la red a través de catálogos bibliográficos, catálogos colectivos, bibliotecas digitales generales, temáticas, etc. De forma resumida, los libros de la Biblioteca Histórica están presentes en los siguientes catálogos bibliográficos o repositorios de metadatos: Cisne (catálogo de la BUC), CCPB, Rebiun, CERL, y en Europeana.

Los datos básicos son los siguientes:

- Libros de la Biblioteca Histórica digitalizados: 85.081 (Google:81.381 y Dioscórides 3.700) De éstos, en 2011 fueron digitalizados, 12.419.
- Documentos de la Biblioteca Histórica digitalizados: 3.021 (archivo del PCE: 800 y archivo Rubén Darío:2.221)

DIFUSIÓN Y ACCIÓN CULTURAL

Las exposiciones presenciales contaron con un total de 9.073 visitantes. La relación de estas figura en el capítulo *Biblioteca y Sociedad* de esta Memoria.



Junto a las exposiciones presenciales hay que destacar las exclusivamente virtuales y de carácter permanente como: *Pampinea y sus descendientes : novela italiana y española del Siglo de Oro frente a frente*, *El libro antiguo japonés: análisis material y guía visual* y *Cárceles y otras fantasías arquitectónicas de Giambattista Piranesi en la Biblioteca Histórica*

La Biblioteca Histórica ha participado, además, con sus fondos en 4 exposiciones bibliográficas externas, (<http://www.ucm.es/BUCM/foa/>) prestando un total de 27 obras para las mismas.

A lo largo del presente curso se ha consolidado *Folio Complutense*, blog de la Biblioteca Histórica . Durante 2011 se han creado algunas secciones dentro de *Folio* como "Mujeres en la Biblioteca Histórica".

Folio Complutense ha tenido 879.074 accesos en 2011, la media mensual ha sido de más de 73.000 accesos y la media diaria de 2.400.

Por otro lado, las actividades de la Biblioteca Histórica son difundidas a la comunidad internacional a través de *Newsletter Rare Books and Manuscripts Section* de la IFLA, sección de la que la Subdirectora de la Biblioteca Histórica es miembro nato.

La participación en otras actividades culturales como en la *XI edición de la Semana de la Ciencia* (7-20 de noviembre de 2011), presentaciones de libros y otros actos culturales de la UCM (77 con 3.996 asistentes) y visitas guiadas, que durante el año 2011 fueron 35 con 660 asistentes.

Todas estas actividades son recogidas y difundidas a través de la agenda cultural digital de la Biblioteca Histórica que se actualiza mensualmente y que se puede consultar en la página web de la BUC y en *la Biblioteca Informa al Bibliotecario*.

Además, han sido muchas las apariciones en prensa y medios del patrimonio bibliográfico de la BUC y de la Biblioteca Histórica.

La BUC en cifras

BIBLIOTECA COMPLUTENSE		2008	2009	2010	2011
1.	USUARIOS				
A	Investigadores (Profesores + investigadores inscritos)	21079	21931	20205	24788
	Profesores	6836	6982	6987	7100
	Profesores: dedicación completa	4392	4403	4278	4429
	Profesores: dedicación parcial	2444	2579	2709	2671
B	Estudiantes de primer y segundo ciclo	66841	65141	63599	61974
	Estudiantes de tercer ciclo	8886	8795	8309	7613
	Estudiantes matriculados (1º, 2º Y 3er ciclo y master)	75727	76980	75601	74016
C	Estudiantes de centros adscritos y títulos propios	12105	12603	13180	9598
D	Usuarios miembros del Personal de Administración y Servicios	4012	4141	4625	4587
1.2.	USUARIOS (inscritos)				
E	Usuarios con número PIN creado	31369	44244	48627	55638
F	Usuarios inscritos (total carnés)	101599	101507	102087	106883
	Usuarios inscritos alumnos (total carnés)	77727	76828	77825	78550
	Usuarios inscritos investigadores (total carnés)	12650	13442	12084	16042
	Usuarios inscritos profesores (total carnés)	8429	8489	8412	8746
2.	HORARIOS				
A	Días de apertura anual	272	257	257	257
	Horas de apertura semanal	60	60	60	60
3.	INSTALACIONES				
C	Puntos de servicio de mañana (atención permanente al usuario)	88	86	81	82
	Puntos de servicio de tarde (atención permanente al usuario)	70	70	66	66
3.1.	INSTALACIONES: Superficie				
A	Metros cuadrados de depósitos	15665	15634,41	16030,78	16074,43
	Metros cuadrados de otras superficies	6460,09	6785,08	6643,08	6166,08
	Metros cuadrados de salas de lectura	18810	18712,5	18985,42	26279,62
	Metros cuadrados de salas de revistas	5221	5172,31	4640,48	4207,53
	Metros cuadrados de superficie	50603	50639,73	50723,81	57196,78
	Metros cuadrados de zonas de trabajo (despachos)	4312	4335,43	4424,05	4469,12
3.2.	INSTALACIONES: Estanterías				
A	Metros lineales de estanterías para depósitos	101396	103317	103694,1	103645
	Metros lineales de estanterías para libre acceso	25079	25387	24823,88	24115
	Metros lineales de estanterías: total	126475	128704	129029	127760,5
3.3.	INSTALACIONES: Puestos				
B	Puestos de lectura	9646	9699	9619	11305
	Puestos de trabajo en grupo	403	448	500	860
	Puestos en salas de libre acceso	7483	7455	7656	9010
	Puestos para formación	204	291	216	284
	Puestos para investigadores	1541	1505	1285	1151

4.	EQUIPAMIENTO	2008	2009	2010	2011
A	Ordenadores de gestión interna	511	504	408	492
	Ordenadores de uso público	992	994	1053	1017
	Ordenadores para consulta de bases de datos o internet	668	645	662	690
	Ordenadores para consulta Web opac	187	185	152	152
	Ordenadores para labores de préstamo	99	99	100	101
	Ordenadores portátiles de uso público	137	164	239	175
	Ordenadores: total	1503	1498	1561	1509
B	Impresoras	175	184	166	166
	Impresoras para gestión interna	161	169	160	159
	Impresoras para uso público	14	15	10	7
C	Lectores de códigos de barras	247	246	248	222
D	Escáneres	62	67	71	73
	Escáneres para gestión interna	52	59	57	56
	Escáneres para uso público	10	8	11	17
	Otros dispositivos informáticos	126	137	24	153
E	Máquinas de autopréstamo	9	10	10	9
F	Faxes	32	33	32	30
	Fotocopiadoras	70	66	61	57
	Lectores de microformas	17	17	16	16
	Proyectores	9	9	10	11
	Televisores	36	56	59	55
	Video o DVD	143	194	198	208
G	Otros dispositivos no informáticos	-----	168	148	109
5.1.	COLECCIONES: Libros impresos				
A	Libros a 31/12 catalogados y pendientes de catalogar: total (datos centros)	2640966	2721013	2746717	2839657
	Libros a 31/12 catalogados: total (datos Millennium)	2293246	2389760	2442355	2574327
	Libros ingresados por canje: ejemplares	2213	2510	1853	1514
	Libros ingresados por compra: ejemplares	48626	36527	31967	30225
	Libros ingresados por donación: ejemplares	27558	31687	31696	21187
	Libros ingresados: ejemplares	78397	70722	65516	52928
5.2.	COLECCIONES: Publicaciones periódicas impresas				
B	Revistas catalogadas en el año: títulos	14858	6218	5507	6603
	Revistas en el catálogo a 31/12: títulos	66926	74953	60577	63275
	Revistas impresas: colecciones	49983	50775	49873	50425
	Revistas impresas: títulos ingresados por canje y donación	7451	7305	6502	6380
	Revistas impresas: títulos ingresados por compra	5090	4892	4122	3834
	Revistas muertas, colecciones cerradas	37256	38491	39043	39986
	Revistas vivas	12672	12259	10624	10415
5.3.	COLECCIONES: Material no librario				
C	Microformas: total	7386	16254	16283	16267
	Videos: total	7951	12967	12898	13436
D	DVD adquiridos	2763	6690	2843	2550
	DVD: total	17845	25177	27367	30725

		2008	2009	2010	2011
5.3.	COLECCIONES: Material no librario				
E	CD ROM adquiridos	765	874	1078	474
	CD ROM: total	12789	15368	15830	19507
F	Material fonográfico adquirido	354	220	211	57
	Material fonográfico: total	9394	9669	9666	9713
G	Mapas adquiridos	1069	314	820	658
	Mapas: total	39954	40303	40749	41341
H	Material no librario: total	111574	285728	137501	144981
5.4.	COLECCIONES: Recursos electrónicos				
A	Bases de datos en línea	187	223	240	275
	Libros electrónicos: total (compra)	94202	68395	36698	77169
	Tesis digitalizadas (en línea)	4265	4517	5061	5493
B	Revistas-e: títulos	36898	36434	38444	36053
C	Revistas-e de la UCM títulos	77	81	83	86
	Revistas-e de la UCM: artículos	26820	28091	31449	31702
5.5.	COLECCIONES: Proceso técnico				
A	Obras catalogadas (primera catalogación)	39382	38392	47706	45842
	Obras catalogadas y recatalogadas: total	64667	58829	67144	55957
	Títulos: registros Marc	1382273	1414363	1552661	1613087
	Títulos: registros Marc: incremento anual	71361	62668	70890	67161
B	Ejemplares catalogados a 31/12	2552426	2620701	2770326	2841986
	Ejemplares incorporados al catálogo en el año	133367	109770	109792	80683
	Ejemplares pendientes de catalogar	302490	258124	225506	265330
C	Registros introducidos en Compludoc	61021	55443	49725	41735
5.7.	COLECCIONES: Patrimonio				
A	Incunables	727	727	727	733
B	Libros anteriores a 1800	73219	79167	97614	97822
	Libros siglo XIX	118787	101172	103174	104067
	Libros siglo XVI	12708	13492	14123	14174
	Libros siglo XVII	19512	21727	24488	24698
	Libros siglo XVIII	40272	43948	58276	58217
C	Manuscritos: total (incluye tesis)	-----	72672	78040	81467
D	Ejemplares automatizados fondo antiguo: incremento anual	19893	11926	17659	569
	Ejemplares automatizados fondo antiguo: total	82823	95523	107589	108329
	Títulos de obras de fondo antiguo: incremento anual	15649	9066	11592	295
	Títulos de obras de fondo antiguo: total	61224	68035	71300	71670
5.8.	COLECCIONES: Gestión de la colección				
G	Libre acceso: ejemplares	605359	610165	590683	612400
6.1.	Difusión de la información				
6.1.	Actos culturales: Exposiciones realizadas	32	29	49	55

6.2.	Servicio de préstamo	2008	2009	2010	2011
6.2.1.	Servicio de préstamo: por tipo de ejemplar				
6.2.	Préstamos por tipo de ejemplar: fondo de ayuda a la investigación	12768	13521	12370	14593
	Préstamos por tipo de ejemplar: préstamo colección ocio	6011	10942	7694	6498
	Préstamos por tipo de ejemplar: préstamo especial	48128	47642	39306	43729
	Préstamos por tipo de ejemplar: préstamo especial largo	56042	46999	40948	34575
	Préstamos por tipo de ejemplar: préstamo fin de semana	13554	13539	5112	4436
	Préstamos por tipo de ejemplar: préstamo material no documental	88778	55777	73416	80595
	Préstamos por tipo de ejemplar: préstamo normal	520375	588089	709683	772234
	Préstamos por tipo de ejemplar: préstamo normal (frecuentes)	392894	329725	210600	133528
	Préstamos por tipo de ejemplar: préstamo para sala: tesis	1625	443	501	661
	Préstamos por tipo de ejemplar: préstamo protegido	22412	4325	13315	5052
	Préstamos por tipo de ejemplar: préstamo protegido especial	7911	49610	18227	17811
	Préstamos por tipo de ejemplar: sólo consulta en sala	4169	3916	3163	2879
	Préstamos por tipo de ejemplar: préstamos para sala	62113	53742	63679	57766
6.2.2.	Servicio de préstamo: por tipo de usuario				
6.2.	Préstamos por tipo de usuario: Consorcio Madroño	2485	2665	3085	5168
	Préstamos por tipo de usuario: departamentos	10622	9077	10675	10090
	Préstamos por tipo de usuario: estudiantes	796105	763617	778574	766195
	Préstamos por tipo de usuario: investigadores	174066	169857	163670	168551
	Préstamos por tipo de usuario: pas	27986	31194	27725	26609
	Préstamos por tipo de usuario: profesores	136550	131404	120506	118301
	Préstamos por tipo de usuario: proy. Ayuda investigación	3286	4364	5915	7182
	Préstamos por tipo de usuario: visitantes eventuales	4665	4045	3931	3746
	Préstamos por tipo de usuario: visitantes habituales	9216	9096	8216	7989
A	Préstamos totales	1164981	1125319	1122297	1113751
	Préstamos totales (materiales documentales)	1076203	1069542	1048881	1033156
6.5.	Uso de recursos electrónicos				
6.5.	Bases de datos: búsquedas (Estandar COUNTER)	570897	738387	819826	877628
	Revistas-e de la UCM: consultas	5589001	6003244	16549810	13158230
	Web de la BUC: accesos	52014760	57993670	110471900	122971100

6.6. Formación de usuarios		2008	2009	2010	2011
6.6.	Cursos con reconocimiento de créditos	-----	12	10	14
	Cursos con reconocimiento de créditos: nº de horas	-----	150	130	163
	Cursos de formación de usuarios: asistentes	9194	10336	10036	9026
	Cursos de formación de usuarios: nº de horas	993	1115	1061	990,8
	Cursos de formación especializados	272	333	237	248
	Cursos de formación introductorios o básicos	241	250	211	364
7.	PRÉSTAMO INTERBIBLIOTECARIO				
A	P.I.: transacciones totales	32692	33570	33607	32616
7.1.	P.I.: Solicitados por la BUC				
A	P.I. Libros: España conseguidos	1338	1604	1620	1443
	P.I. Libros: extranjero conseguidos	610	570	506	451
	P.I. Libros: intercentros UCM conseguidos	2443	2627	3203	3130
	P.I.: total de libros solicitados por la biblioteca	4501	4894	5438	5115
B	P.I. Copias: España conseguidos	5987	5872	6082	6399
	P.I. Copias: extranjero conseguidos	1924	1818	1576	1177
	P.I. Copias: intercentros UCM conseguidos	3397	3865	3532	3664
	P.I. total de copias solicitadas por la biblioteca	11426	11674	11314	11327
C	P.I. conseguidos por la Biblioteca (no intercentros)	9859	9864	9784	17497
	P.I.: Total de copias y libros no intercentros solicitados por la Biblioteca	10037	10052	9957	9606
	P.I.: transacciones (solicitudes desde la biblioteca)	15927	16574	16752	16442
E	P.I.: Usuarios distintos a los que se le ha servido documentos de fuera de la UCM	1680	1680	1641	1560
7.2.	P.I.: Solicitados a la BUC				
A	P.I. Libros: España servidos	2819	2867	2445	1958
	P.I. Libros: extranjero servidos	262	307	226	154
	P.I. Libros: intercentros UCM servidos	2428	2698	3250	2983
	P.I.: total libros solicitados a la biblioteca	6335	6458	6418	5464
B	P.I. Copias: España servidos	6270	6691	6733	6982
	P.I. Copias: extranjero servidos	161	152	153	208
	P.I. Copias: intercentros UCM servidos	1520	1510	1452	1603
	P.I.: total de copias enviadas	7951	8353	8338	8793
	P.I.: total de copias solicitadas a la biblioteca	10430	10542	10437	10710
C	P.I. servidos por la Biblioteca al exterior	9512	10017	9557	7344
	P.I.: envíos electrónicos	4621	5865	5985	7654
	P.I.: solicitudes externas	12290	12375	11644	11210
	P.I.: transacciones (solicitudes a la biblioteca)	16765	16996	16855	16174

8.1. PERSONAL: Efectivos		2008	2009	2010	2011
A	Miembros de personal de plantilla	436	432	415	411
	Personal de la biblioteca	522	489	467	431
A1	Personal de la biblioteca de mañana	337	303	284	278
A2	Personal de la biblioteca de tarde	174	174	172	153
B	Personal A1 funcionarios turno mañana	35	34	32	33
	Personal A1 funcionarios turno tarde	3	3	2	2
	Personal A2 funcionarios/laborales turno mañana	102	99	97	92
	Personal A2 funcionarios/laborales turno tarde	22	22	21	21
	Personal bibliotecario A1 y A2	162	158	152	149
	Personal C1 funcionarios/laborales turno mañana	119	110	111	116
	Personal C1 funcionarios/laborales turno tarde	60	81	78	79
	Personal C1 y C2 auxiliares de biblioteca	274	274	263	262
	Personal C2 funcionarios/laborales turno mañana	55	37	25	24
	Personal C2 funcionarios/laborales turno tarde	55	46	49	43
	Personal de biblioteca C1 y C2 más becarios	349	319	304	282
	Personal interino	61	40	38	35
C	Becarios mañana	41	23	19	12
	Becarios tarde	34	22	22	8
	Becarios total	75	45	41	20
9.	PRESUPUESTO				
A	Presupuesto de las bibliotecas de la BUC (no incluye personal)	6877139	5781776	4695274	4720111
B	Encuadernación y restauración: gasto total	70965	51637,92	32491,61	21844,85
	Otros gastos corrientes	1152127	605482,8	293122,4	414328,1
C	P.I.: gasto anual	49000	45641	43003	41864
D	Material de oficina: gasto anual	141318	82959,69	66244,31	67677,5
	Material informático: gasto anual	156374	95899,45	50285,74	104473,3
	Mobiliario: gasto anual	214929	122498,5	63826,14	39018,28
Z	Presupuesto de la UCM/Facultad (no incluye personal). Gasto anual	212955700	194549300	171839500	171839500

9.1.	Gasto en recursos de información	2008	2009	2010	2011
	Gasto en el concurso de revistas (incluye IVA)	2164190	2081786	1819486	1904941
	Gasto de los centros y departamentos en adquisición de recursos de información	5141426	4823298	4194036	3955823
	Gasto en las colecciones tangibles	4210904	3644629	2839492	2779712
B	Compra de libros. Gasto anual	1752961	1241163	1092976	1014193
	Compra de libros: gasto anual biblioteca.	1087104	692970,3	548699,4	482273,4
	Compra de libros: gasto anual de departamentos gestionado por biblioteca.	275048	222000,5	177614,7	167247,7
	Compra de libros: gasto anual gestionado por departamentos	353533	291435,7	281360,2	271590,6
	Compra de libros: gasto anual subvenciones externas	37276	34756,81	85301,46	93081,71
C	Publicaciones periódicas: presupuesto biblioteca	2189228	2132088	1368809	1392414
	Publicaciones periódicas: presupuesto de departamentos gestionado por biblioteca	143310	143977,3	277971,8	277665,7
	Publicaciones periódicas: presupuesto gestionado por departamentos	17727	13783,47	4292,83	3569,83
	Publicaciones periódicas: suscripciones gasto total	2350265	2289849	1651074	1673650
D	Material no librario: presupuesto total	107678	113616,1	95442,82	91869,42
E	Bases de datos: gasto total en compra o accesos	700766,6	663655,6	619427,3	589645,9
	Libros electrónicos: gasto total en compra o accesos	-----	30133	41619,52	62524,65
	Recursos-e: gasto total	930523	1178669	1354544	1267980
	Revistas-e: gasto total	154969,8	446424,3	688694,5	587203,6

Resultado de las encuestas a los usuarios

RESUMEN DE LA ENCUESTA REALIZADA A LOS ALUMNOS (3.262 encuestas contestadas):

Las encuestas nos muestran un alto nivel de satisfacción entre los alumnos con el servicio de biblioteca: el 62,6 % se manifiesta satisfecho o muy satisfecho, frente al 8,2 % que opina lo contrario.

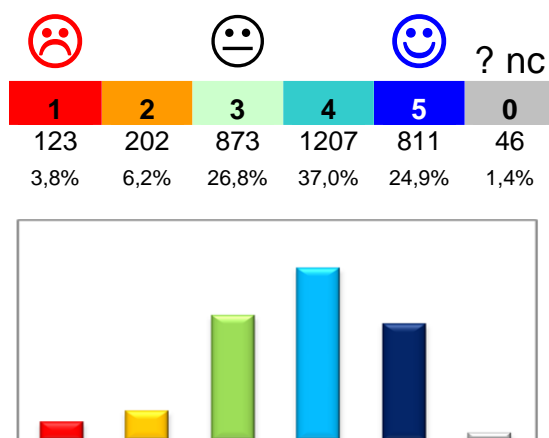
Debemos destacar cómo la percepción de la competencia y la amabilidad en el trato del personal es percibida, en términos aún más satisfactorios, por los usuarios el 63,2 % se considera satisfecho o muy satisfecho.

En cuanto a la percepción de mejoría del servicio en los últimos años, un 43,9 % piensa que ha mejorado bastante o mucho, sólo un 5,2 % piensa lo contrario.

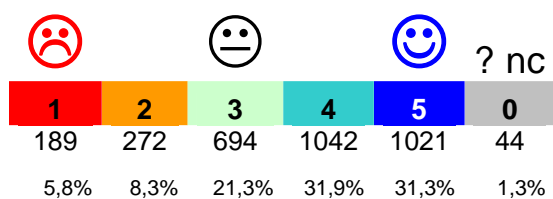
Datos de la encuesta:

A continuación se relacionan toda una serie de datos extraídos de la encuesta realizada a los estudiantes:

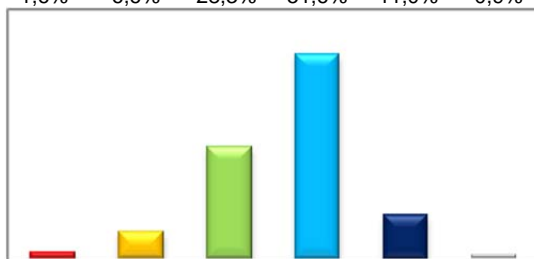
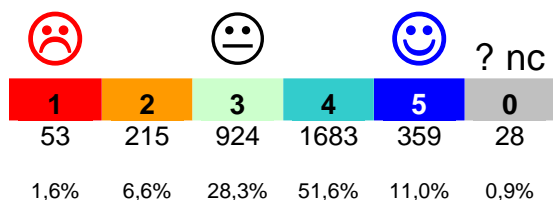
- Valoración de la capacidad de gestión y resolución de las preguntas al personal de la biblioteca:



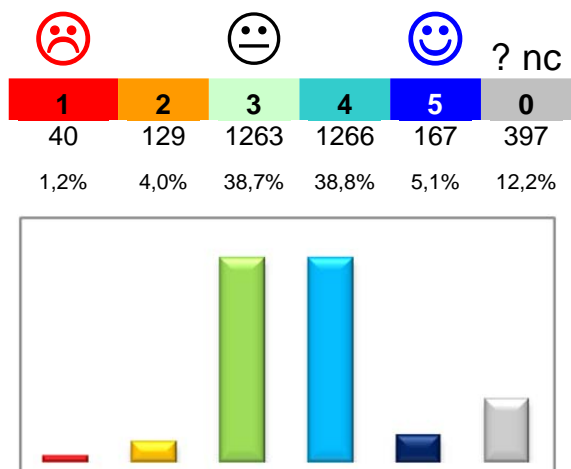
- Valoración de la cordialidad y amabilidad en el trato del personal de la biblioteca:



- Valoración global del servicio de biblioteca:



- Valoración de cómo ha evolucionado este servicio en los dos últimos años:



RESUMEN DE LA ENCUESTA ESPECÍFICA REALIZADA A LOS PROFESORES: (170 encuestas contestadas):

A parte de la encuesta realizada a todos los usuarios, se realizó una específica para los profesores, a la cual respondieron 170. El resultado muestra un alto nivel de satisfacción entre los profesores con el servicio de biblioteca: el 90 % se manifiesta satisfecho o muy satisfecho, frente al 1,8 % que opina lo contrario.

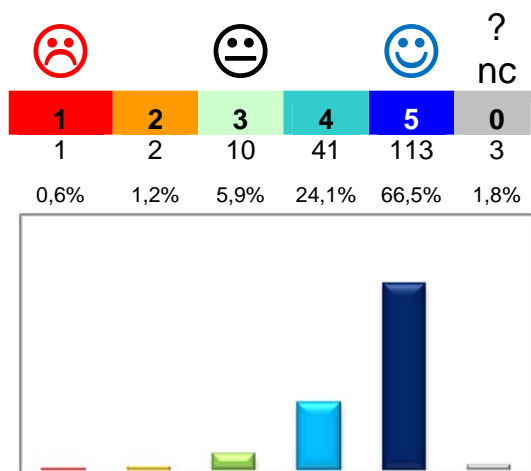
La percepción de la competencia y la amabilidad en el trato del personal es percibida como satisfactoria o muy satisfactoria por el 91,3%.

En cuanto a la percepción de mejoría del servicio en los últimos años, un 85,9 % piensa que ha mejorado bastante o mucho, sólo un 2,41 % piensa lo contrario.

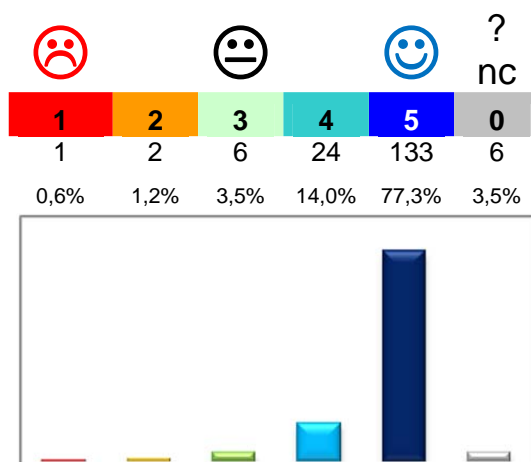
Datos de la encuesta:

A continuación se relacionan toda una serie de datos extraídos de la encuesta específica realizada a los profesores:

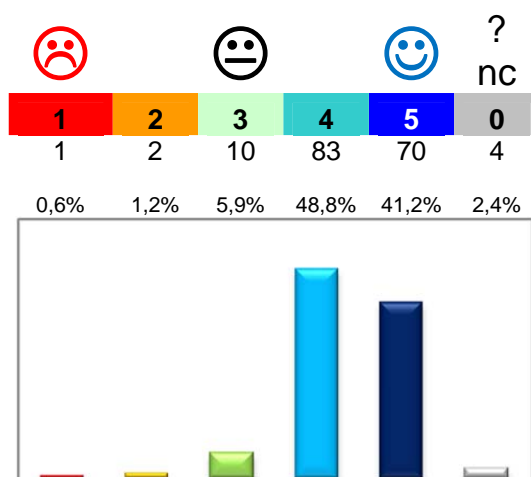
- Valoración de la capacidad de gestión y resolución de las preguntas del personal de la biblioteca:



- Valoración de la cordialidad y amabilidad en el trato del personal de la biblioteca:



- Valoración global del servicio de biblioteca:



- Valoración de cómo ha evolucionado este servicio en los dos últimos años.

